



PRSE3 – ACTION 17 « INTÉGRER LES ENJEUX DE SANTÉ ENVIRONNEMENTALE DANS LES PROJETS URBAINS »

**Expérimentation d'Urbanisme Favorable à la santé sur la
centralité Vizilloise**

23 FÉVRIER 2023

Comité de pilotage n°2

PRSE3 – ACTION 17 : LE PROJET URBAIN, UNE OPPORTUNITÉ DE FABRIQUER UNE CENTRALITÉ FAVORABLE À LA SANTÉ

- 1. Contexte / Méthode**
- 2. Points forts, points faibles et opportunités de la centralité en matière de santé**
- 3. Des leviers à activer en urbanisme pour aller vers une centralité plus favorable à la santé et gagner en attractivité :**
 - **Vizille, une ville nature pour tous**
 - **Vizille, une ville confortable, en toute saison**
 - **Vizille, une ville solidaire**
 - **Vizille, où il fait bon habiter à tout âge**
 - **Vizille, un tremplin vers l'emploi**
- 4. Une dynamique de projet urbain et un contexte partenarial qui peut changer la donne.**
- 5. Point d'actualité des programmes nationaux : Fonds vert / Plan école / Service Public national de la petite enfance.**
- 6. Feuille de route ARS 2023**

PRSE3 / ACTION 17 : UNE OPPORTUNITÉ / UN RÉSEAU



Santé Environnement
AUVERGNE-RHÔNE-ALPES

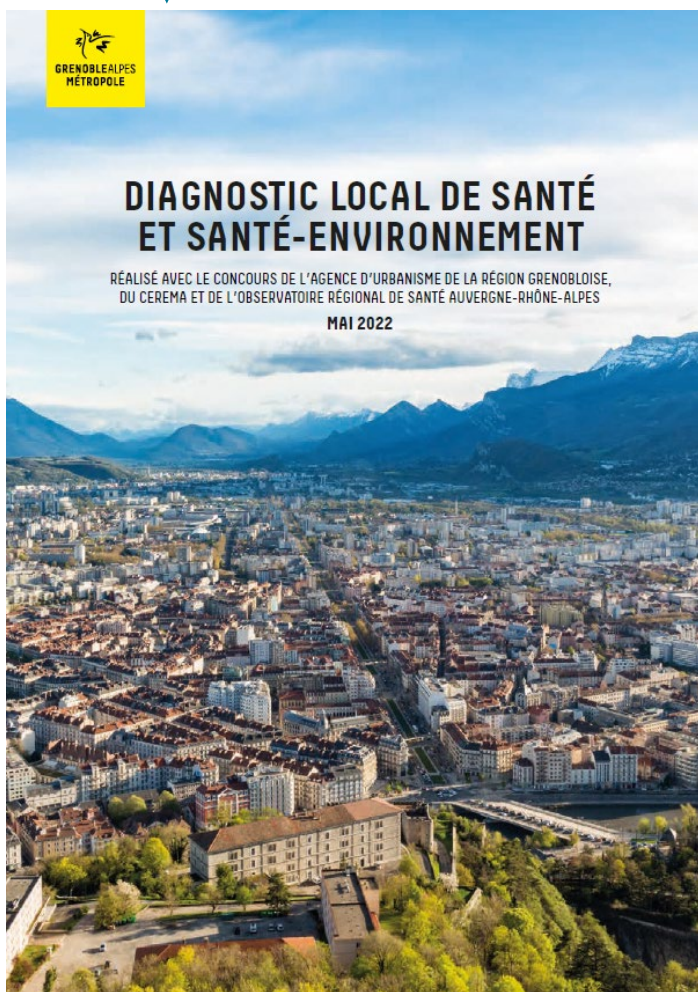
**PLAN RÉGIONAL
SANTÉ-ENVIRONNEMENT
AUVERGNE-RHÔNE-ALPES
2017-2021**
POUR UN ENVIRONNEMENT
FAVORABLE À LA SANTÉ

« Comprendre, réagir, prévenir »

PRÉFET DE LA RÉGION AUVERGNE-RHÔNE-ALPES

ars
Agence Régionale de Santé
auvergne-rhone-alpes

- > **L'action 17 du PRSE3** votée en avril 2018 porte sur « l'intégration des enjeux de santé environnementale dans l'aide à la décision sur les documents de planification et les projets urbains ».
- > L'ARS et la DREAL ont confié le pilotage de l'action aux **4 agences d'urbanisme d'Auvergne Rhône-Alpes (Urba4)** avec l'appui de l'ORS (**Observatoire Régional de Santé**).



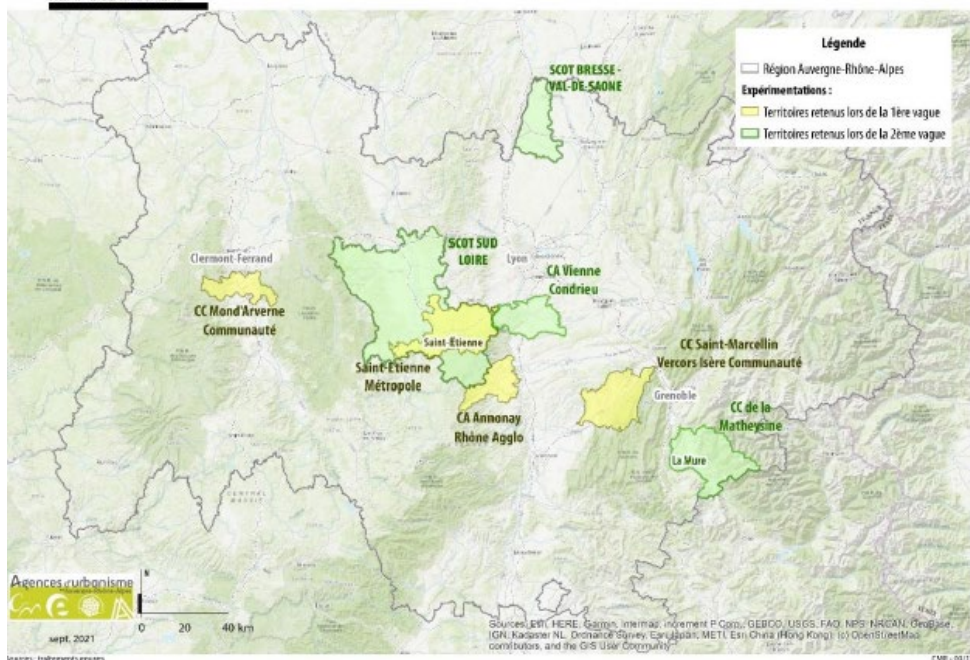
Ressources GAM pour alimenter les diagnostics : le diagnostic santé (2021), le CLS métropolitain (en cours), le diagnostic social (en cours) en articulation avec le PCAEM et le PLUI ...

- > **Choix de territoires** ayant une démarche de projet urbain en cours, des publics « vulnérables », peu d'ingénierie en santé et urbanisme.
- > **Sélection** par ARS et DREAL sur proposition des Agences.
- > **Accompagnement du territoire** par Agence et l'ORS du diagnostic aux recommandations pour le projet.
 - **Diagnostics partagés** : Enjeux de tester des méthodes et des mises à disposition de ressources...
 - **Élaboration de recommandations santé multithématiques** sur le contexte et les orientations du projet urbain quand elles sont définies.

PRSE3 / ACTION 17 : UNE OPPORTUNITÉ / UN RÉSEAU



Expérimentations portées par les agences d'urbanisme : territoires retenus
PRSE3 - Urbanisme et santé



2 PLUi, 2 Scot, 1PLH, 1 projet urbain, 1 ORT, 1 PCAET/PDM/PLH

Action 17 qui fera l'objet d'une publication début 2023 et d'un jeu de 6 fiches REX et 7 fiches techniques dont 1 fiche projet urbain.

Feuille de route santé à finaliser mi-janvier /
Valider début février :

Prochain comité technique partenarial le 07 mars 2023 >> Tous les territoires

partenaires de l'expérimentation sont conviés.

Engagement de l'ARS pour un prolongement du partenariat en 2023.

2023 : une année de transition avec l'élaboration du PRSE4 et la mise en place d'un appel à projets qui sera lancé en 2024.

Save the date le 25 mai 2023 de 17h à 20h

**La rencontre de l'Agence :
URBANISME, TERRITOIRES &
SANTÉ, ALLIÉS POUR LA VIE**

DEFIS A RELEVER :



REFAIRE LA VILLE SUR LA VILLE EN PRENANT SOIN DE LA SANTÉ DES HABITANTS

Principes de l'Urbanisme Favorable à la santé

Mettre en œuvre des objectifs de **revitalisation** qui répondent à la demande sociale **de mieux vivre son logement, son quartier après les confinements successifs et à l'heure des crises économiques et environnementales** :

- En s'orientant en promouvant un urbanisme du soin qui **prioriser les moyens pour réduire les inégalités territoriales de santé** et notamment les situations de mal logement (situation de handicap, précarité énergétique, humidité, suroccupation, isolement...).
- En contribuant **à des actions de prévention à l'heure de l'essoufflement du système de soins, du vieillissement, de l'augmentation des maladies chroniques** (obésité, maladie cardiovasculaire, santé mentale).

Les enjeux Santé pour la Centralité

- **Le vieillissement de la population.**
- **La présence de plus en plus importantes de familles monoparentales.**
- **L'isolement des publics vulnérables, la sédentarité**
- **L'accès à l'emploi des jeunes et des femmes.**
- **Les conditions de logements des ainés et des personnes en situation de handicap.**
- **Les déplacements des plus fragiles.**

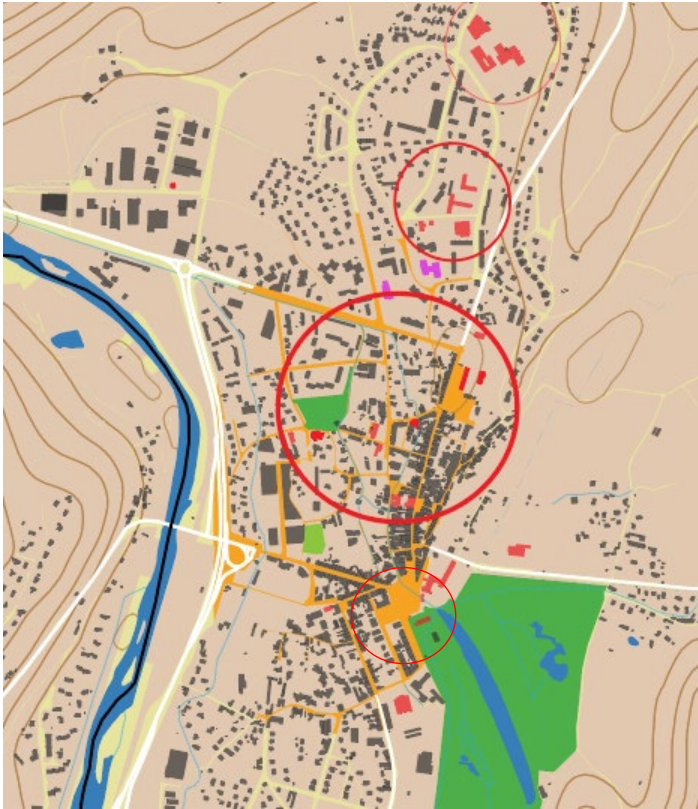
Articulation documents directeurs

- **PLUi - PLH / OPAH-RU - PCAEM-PDU**

PROPOSITION D'UNE MÉTHODE

POUR UNE CENTRALITÉ FAVORABLE À LA SANTÉ ET AU BIEN-ÊTRE

Cartographie de l'organisation urbaine



Objectif : Retrouver un centre urbain plus attractif en prenant soin des plus fragiles.

1. Préserver / Renforcer l'offre en équipements et services

>> *proposition d'une approche par public : rencontres aînés, et assistantes maternelles, visites crèches, équipements utilisés par ces publics.*

2. Réaménager les espaces publics (mobilité active, nature en ville) >> *proposition d'une approche par des diagnostics en marchant.*

3. Améliorer les conditions de logement >> *proposition d'une approche ciblée par îlot test en articulation avec l'OPAH et les futurs îlots stratégiques.*

Pour répondre aux besoins des publics les plus fragiles identifiés :

- Les personnes âgées du foyer de la Romanche ou habitants le centre ancien,, accès aux équipements/services, lien EHPAD – Foyer /centre-ville).
- Les enfants, les assistantes maternelles
- Les mamans solos
- Les jeunes, les jeunes couples
- les propriétaires occupants ou les locataires du centre anciens ou du parc social

DIAGNOSTIC PARTICIPATIF DES EQUIPEMENTS, HABITAT, ESPACE PUBLIC

VIE DES AINÉS : FOYER DE LA ROMANCHE / LIEUX DE RENCONTRES – VIE ASSOCIATIVE

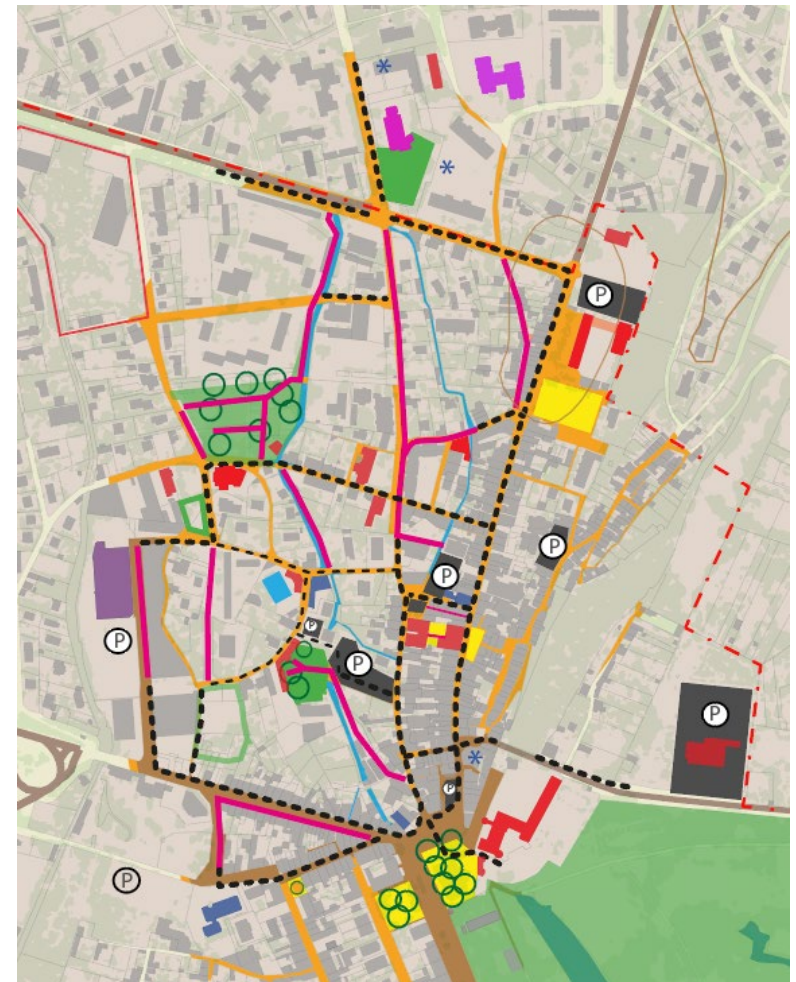
○ Organisation d'un Mamie tour



Contribuer au projet urbain, c'est l'occasion de se bouger, de se rencontrer, de partager.

Important de distinguer la distance à vol d'oiseau et la réalité de la continuité des cheminements.

- ***A croiser avec le parcours avec les assistantes maternelles.***
- ***A compléter avec des personnes âgées du centre ancien***



Première cartographie de la marchabilité des espaces publics et des équipements fréquentés à la suite du diagnostic en marchant.

RAPPEL MÉTHODO / PLANNING > ENTRE OCTOBRE 2022 ET JANVIER 2023



- Diagnostics en marchant > **Un premier volet de participation des usagers. Importance de leurs implications dans le projet urbain pour favoriser la capacitation citoyenne.**
- Partage avec les élus et les services communaux et métropolitains des diagnostics.
- Focus sur les données sanitaires de Vizille réalisé par l'ORS en lien avec le diagnostic de santé métropolitain **Echanges personnes ressources et visites d'équipements : CCAS-MFS, Maison de l'enfant, Escale..**
- et le diagnostic social métropolitain.
- **Premières cartographies des enjeux de santé des publics les plus vulnérables : marchabilité des espaces publics, qualité des parcs, points forts et faibles en matière d'équipements, cartographie des îlots les plus défavorables à la santé dans le centre-ancien.**
- **Premiers tests de croisement d'indicateurs de santé environnementale pour qualifier les unités foncières de la centralité : qualité de l'air, bruit, espaces verts, desserte TC...**

SYNTHÈSE DIAGNOSTIC ORS



Maladies cardiovasculaires : 1^{ère} cause hospitalisations et ALD (Affection Longue Durée)

- Un taux de patients hospitalisés pour MCV supérieur à la région et GAM particulièrement pour les hommes
- Une prévalence en ALD pour MCV supérieur à la région et GAM particulièrement pour les hommes
- Un taux de mortalité par maladie cardiovasculaire (MCV) supérieur à la région et GAM particulièrement pour les hommes

Diabète : 2^{ème} cause hospitalisations

- Un taux de patients hospitalisés pour diabète supérieur à la région et GAM particulièrement pour les hommes
- Une prévalence en ALD pour diabète supérieur à la région et GAM particulièrement pour les hommes
- Un taux de patients bénéficiant de traitements médicamenteux pour diabète supérieur à la région et GAM particulièrement pour les hommes

Maladies respiratoires :

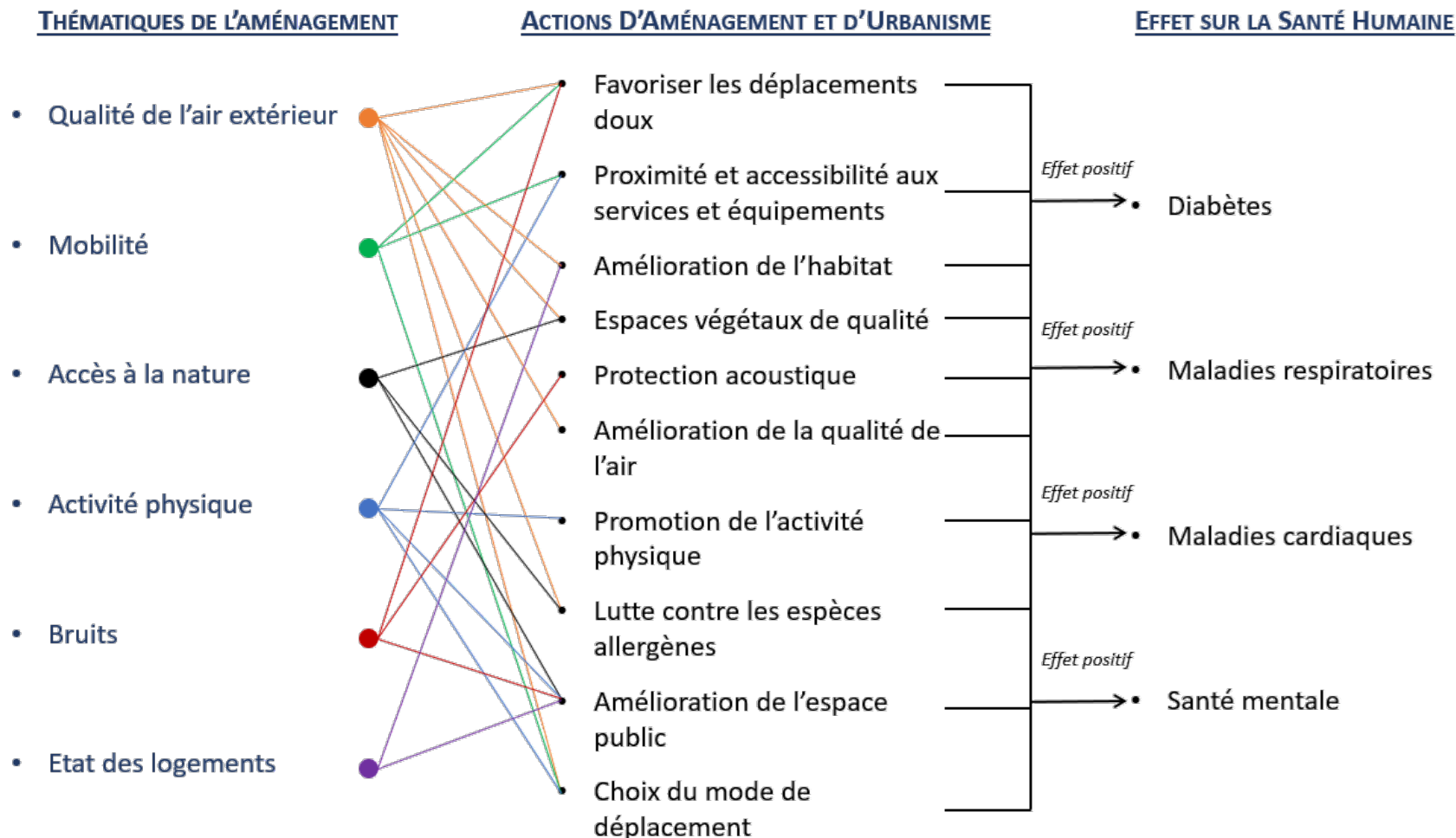
- Un taux de patients hospitalisés pour maladies respiratoires supérieur à GAM et la Région particulièrement pour les hommes.
- Une prévalence en **ALD** pour maladies respiratoires supérieur à GAM et la Région particulièrement pour les hommes
- Un taux de patients bénéficiant de traitements médicamenteux pour asthme supérieur à GAM et la Région particulièrement pour les hommes
- Un taux de patients bénéficiant de traitements médicamenteux pour allergie supérieur aux taux de GAM et de la région particulièrement pour les femmes.

Santé Mentale :

- Un taux de patients bénéficiant de traitements antidépresseurs ou psychotropes supérieur à ceux de GAM et de la région particulièrement pour les femmes.

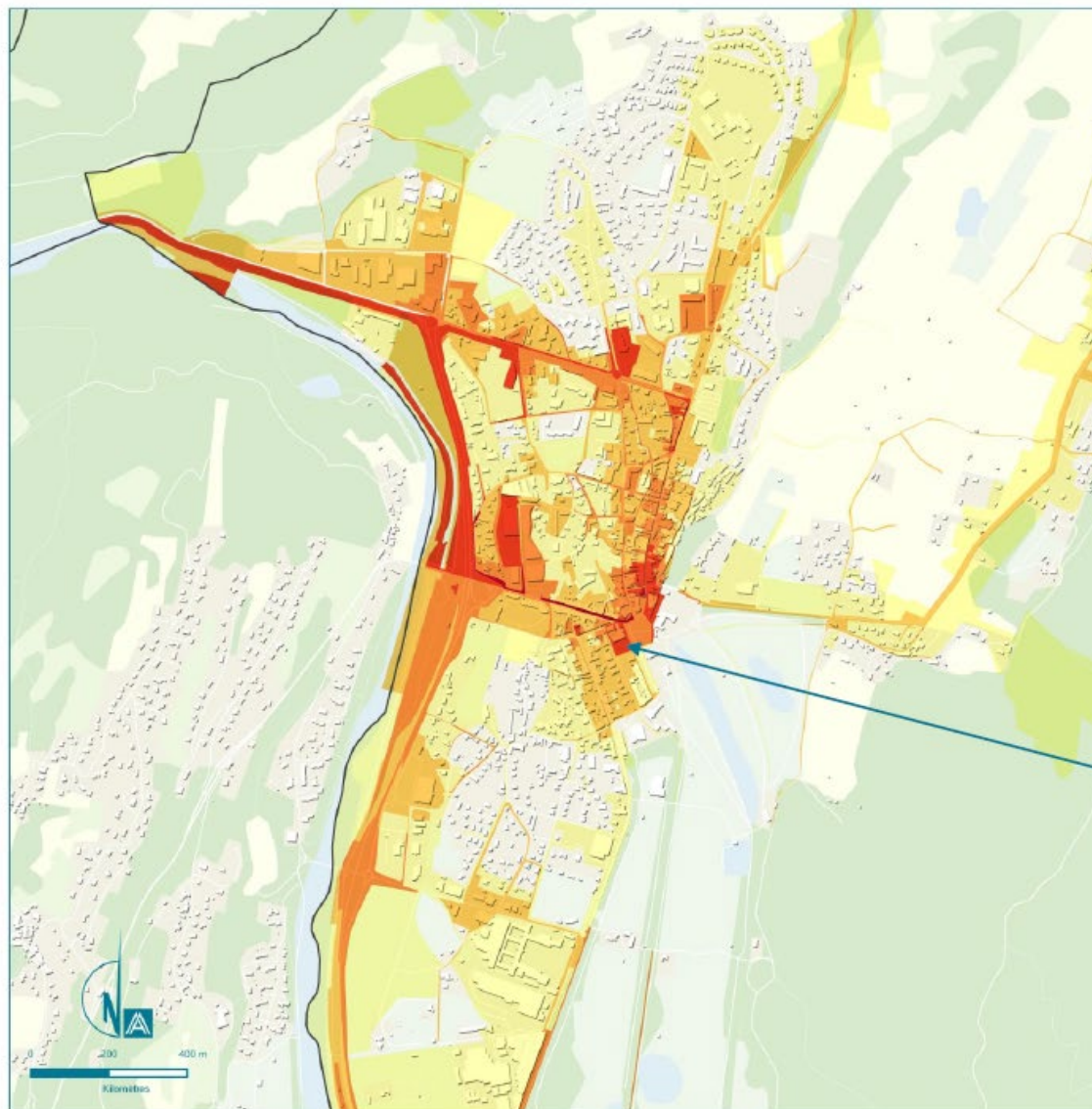
La mortalité toutes causes confondues était plus importante en 2020 pour les vizillois que pour les habitants de la métropole ou du département.

LA SANTÉ A DES LIENS MULTIPLES AVEC L'URBANISME / NOMBREUX LEVIERS À DISPOSITION



Source : ARS Auvergne-Rhône-Alpes @J.NEASTA

TEST DE SYNTHÈSE DES NUISANCES ENVIRONNEMENTALES À L'UNITÉ FONCIÈRE



Qu'est ce que ça veut dire?
Cette parcelle est potentiellement impactée pour tout ou partie de sa surface par 5 ou 6 types de nuisances (air, bruit, ICU etc.)

Sources : BD-TOPO® IGN / traitement relief AURG, BD Topo® IGN, M25-2020
L'Agence d'urbanisme de la région grenobloise, d.o. - 11/2022

AE

UN PROJET URBAIN FAVORABLE À LA SANTÉ ? IDENTIFIER LES LEVIERS POUR AGIR

Objectif de l'intégration des enjeux de santé dans un projet urbain de requalification

1. Étudier le contexte social, urbain et les premières pistes d'évolutions.
2. Proposer les actions opérationnelles à mener, à interrompre.
3. Identifier/Renforcer/Diversifier les actions des acteurs locaux qui contribuent à un urbanisme favorable à la santé.



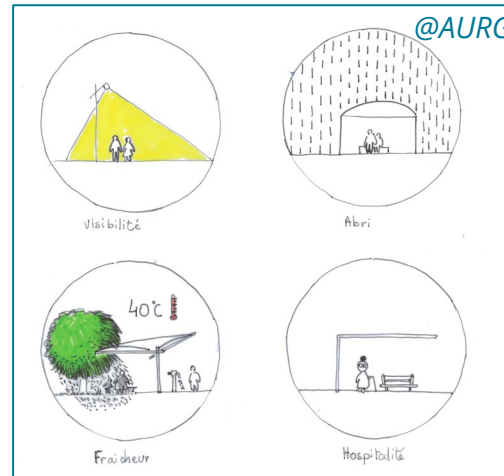
... Vers un urbanisme du soin, de la prévention

EXEMPLE : UN CENTRE-VILLE FAVORABLE À LA SANTÉ C'EST ...

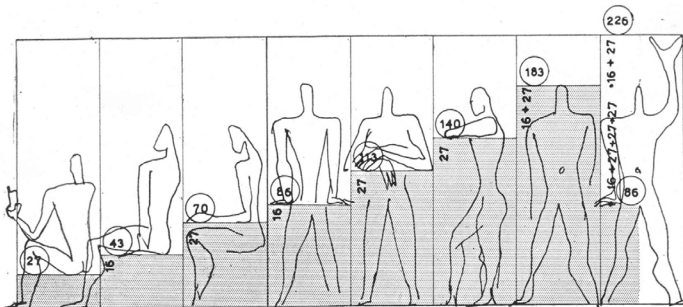
> Améliorer les conditions déplacements des personnes les plus fragiles, des personnes âgées, enfants, femmes enceintes, personnes à mobilité réduite...



Exemple de banc adapté aux personnes âgées, Poizat



Proposition d'analyser les besoins des plus fragiles : Enfants /Personnes Agées.



> À TRANSMETTRE AUX FUTURS MAÎTRES D'OEUVRE URBAIN ET GESTIONNAIRES

PREMIER BILAN EXPÉRIMENTATION PRSE3 VIZILLE 2022

UNE CULTURE COMMUNE AVEC LES ÉLUS ET LES ACTEURS DE LA COMMUNE

UNE DÉMARCHE D'URBANISME FAVORABLE À LA SANTÉ : UNE MÉTHODE POUR IDENTIFIER LES LEVIERS EN MATIÈRE DE RÉDUCTION DES ITS

- Repérer les publics vulnérables pour prioriser les actions urbaines à mener.
- Réaliser les diagnostics multithématiques / Cartographier les enjeux de santé.
- Repérer les points forts et les points faibles de la ville en matière de santé avec les acteurs du territoire
- identifiés les leviers les plus appropriés du projet urbain pour réduire les inégalités de santé.

Vizille / Chiffres clés ABS (2021)

7303	1290	2051	801	428	1381	365
	18%	28%	23% des ménages	12% des ménages	40% des ménages	5%
Habitants	Enfants de moins de 15 ans	Personnes de 60 ans et plus	Couples avec enfants	Familles mono-parentales	Personnes habitant seules	Personnes de nationalité étrangère

Le PRSE3 : Une opportunité à saisir pour mieux articuler projet de revitalisation et enjeux sociaux. Défi à relever le vieillissement de la population.

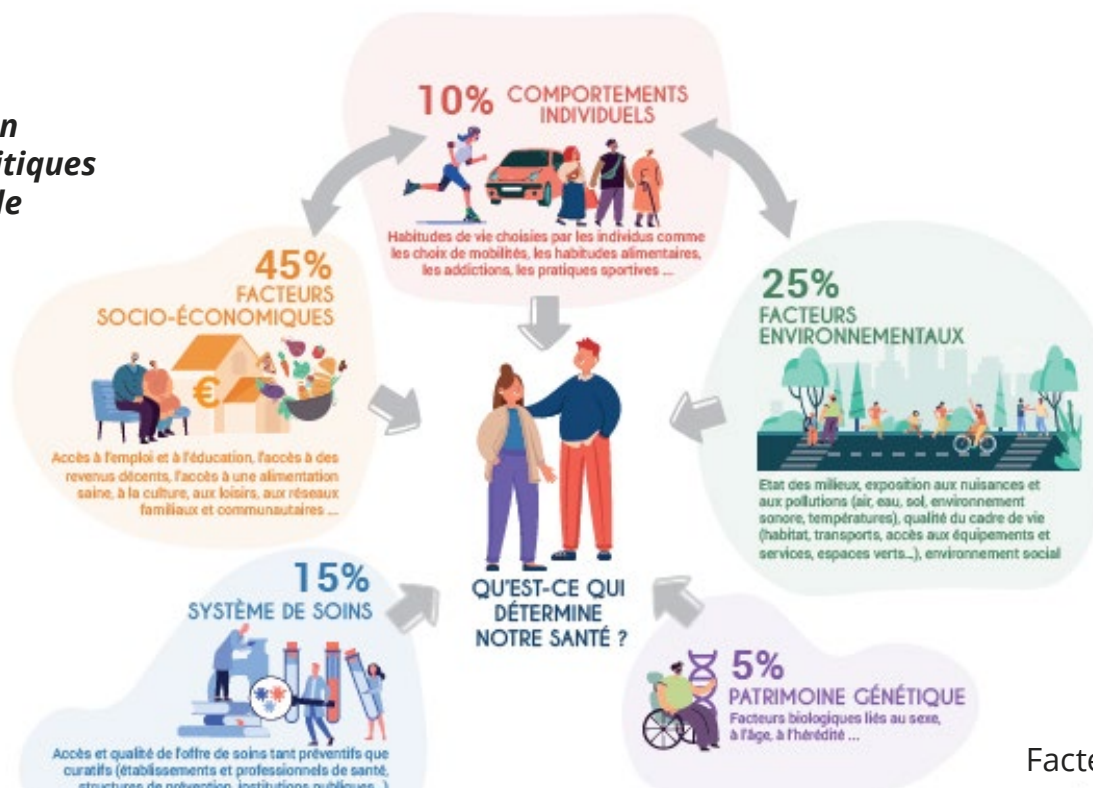
PREMIER BILAN EXPÉRIMENTATION PRSE3 VIZILLE 2022

UNE CULTURE COMMUNE PARTAGÉE AVEC LES ÉLUS ET LES TECHNICIENS

«La santé est un état de complet bien-être physique, mental et social, et ne consiste pas seulement en une absence de maladie ou d'infirmité» (OMS-1946).

« Une ressource qui permet à un individu ou à un groupe, d'une part de réaliser ses ambitions et satisfaire ses besoins, d'autre part, d'évoluer avec le milieu ou s'adapter à celui-ci » (OMS - 1986)

Facteurs modifiables en cohérence avec les politiques publiques portées par le territoire



Facteurs généralement non modifiables

Les déterminants qui ont un impact santé sont multiples et bien identifiés.

PREMIER BILAN EXPÉRIENCE PRSE3 VIZILLE 2022

LES LIENS ENTRE L'URBANISME ET LA SANTÉ : L'APPROCHE PAR FAMILLES DE DETERMINANTS

DÉTERMINANTS DE SANTÉ

OBJECTIFS VISÉS (pour un urbanisme favorable à la santé) ET ÉLÉMENTS D'APPRECIATION

FAMILLE 1 : MODES DE VIE, STRUCTURES SOCIALES ET ÉCONOMIQUES

1 - Comportements de vie sains	<ul style="list-style-type: none"> Favoriser les déplacements et modes actifs Inciter aux pratiques de sport et de détente Inciter à une alimentation saine
2 - Cohésion sociale et équité	<ul style="list-style-type: none"> Favoriser la mixité sociale, générationnelle, fonctionnelle Construire des espaces de rencontre, d'accueil et d'aide aux personnes vulnérables
3 - Démocratie locale et citoyenneté	<ul style="list-style-type: none"> Favoriser la participation au processus démocratique
4 - Accessibilité aux équipements, aux services publics et activités économiques	<ul style="list-style-type: none"> Favoriser l'accessibilité aux services et équipements
5 - Développement économique et emploi	<ul style="list-style-type: none"> Assurer les conditions d'attractivité du territoire

FAMILLE 2 : CADRE DE VIE, CONSTRUCTION ET AMÉNAGEMENT

6 - Habitat	<ul style="list-style-type: none"> Construire ou réhabiliter du bâti de qualité (luminosité, isolation thermique et acoustique, matériaux sains...)
7 - Aménagement urbain	<ul style="list-style-type: none"> Aménager des espaces urbains de qualité (mobilier urbain, formes urbaines, ambiances urbaines, offre en espaces verts...)
8 - Sécurité-tranquillité	<ul style="list-style-type: none"> Assurer la sécurité des habitants

FAMILLE 3 : MILIEUX ET RESSOURCES

9 - Environnement naturel	<ul style="list-style-type: none"> Préserver la biodiversité et le paysage existant
10 - Adaptation aux changements climatiques	<ul style="list-style-type: none"> Favoriser l'adaptation aux événements climatiques extrêmes Lutter contre la prolifération des maladies vectorielles
11 - Air extérieur	<ul style="list-style-type: none"> Améliorer la qualité de l'air extérieur
12 - Eaux	<ul style="list-style-type: none"> Améliorer la qualité et la gestion des eaux
13 - Déchets	<ul style="list-style-type: none"> Inciter à une gestion de qualité des déchets (municipaux, ménagers, industriels, de soins, de chantiers,...)
14 - Sols	<ul style="list-style-type: none"> Améliorer la qualité et la gestion des sols
15 - Environnement sonore et gestion des champs électromagnétiques	<ul style="list-style-type: none"> Améliorer la qualité sonore de l'environnement et gérer les risques liés aux champs électromagnétiques

Source : Agence d'urbanisme de la région grenobloise, d'après le guide «Agir pour un urbanisme favorable à la santé», EHESP, 2014.

PREMIER BILAN EXPÉRIMENTATION PRSE3 VIZILLE 2022

CONSTITUTION D'UN GROUPE DE TRAVAIL TRANSVERSAL

- Maire, élus à l'urbanisme, à la santé, à l'environnement, au social...
- Techniciens, CCAS, directrice du foyer autonomie de la Romanche, directrice petite enfance du territoire,
- Service métropole : Aménagement, Habitat, Cohésion sociale...
- Référente ARS UFS locale

Projet de pension de famille envisagé avec la Mutualité Française



Être à l'écoute des publics vulnérables > Innovation sociale > Innovation projet urbain

CE QUE VOUS FAÎTES DÉJÀ POUR LA SANTÉ



Parcours de mobilité active



Îlot de fraîcheur



Equipements solidaires



... POUR UNE CENTRALITÉ FAVORABLE À LA SANTÉ ET AU BIEN-ÊTRE

> Conforter votre rôle de pôle ressource pour l'ensemble du territoire notamment en terme de services publics, d'offre de soins, de logements abordables.

> Engager la lutte contre l'habitat indigne, le mal-logement...

> Réaménager les espaces publics...

La santé et l'urbanisme, ce n'est pas une norme à respecter en plus.

> C'est rechercher des leviers efficaces pour améliorer le cadre de vie, notamment celui des plus fragiles.

> C'est redonner du sens à l'action publique des collectivités et de leurs partenaires.

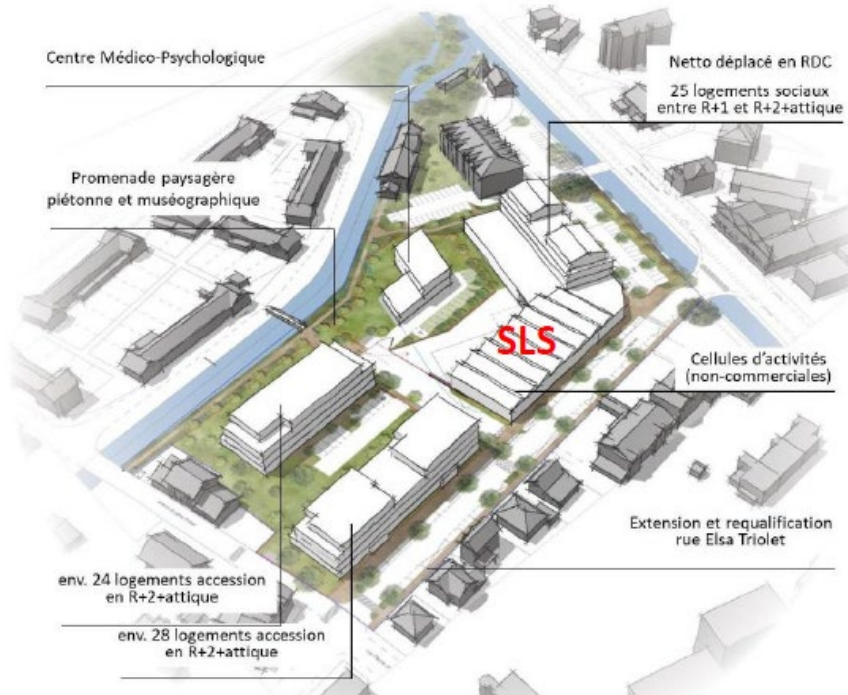


UN PROJET URBAIN EN CONSTRUCTION / DES PREMIERS SITES OPÉRATIONNELS

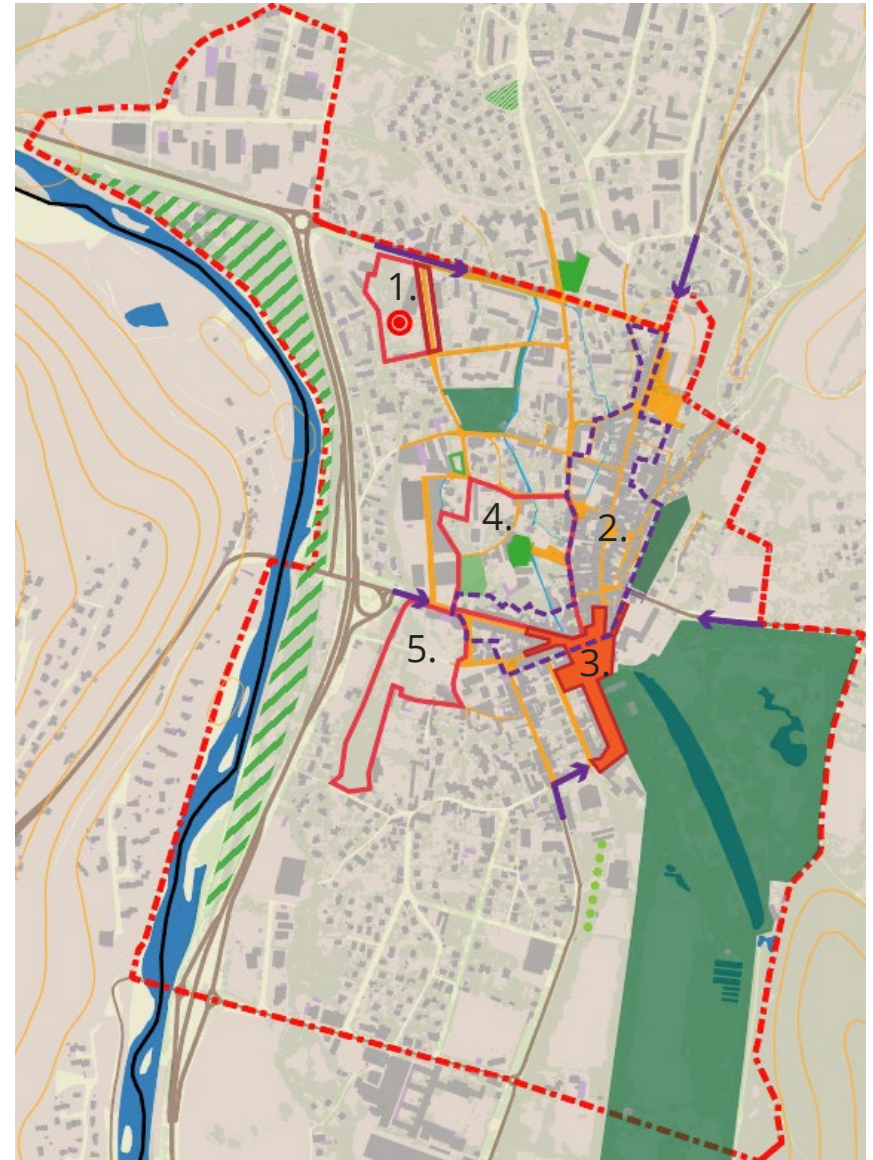
Centralité Vizilloise > travail de mise en récit et de préfiguration programmatique en cours.

1. Projet Alliance >> 2024


- Programme santé :
 - Relocalisation du Centre Médico Psychologique * et du Service Local de Solidarité (Département).
 - Promenade paysagère piétonne
 - Requalification de la rue Elsa Triolet.



* *Potentiel architecture et santé mentale*




UN PROJET URBAIN EN CONSTRUCTION / DES PREMIERS SITES OPÉRATIONNELS

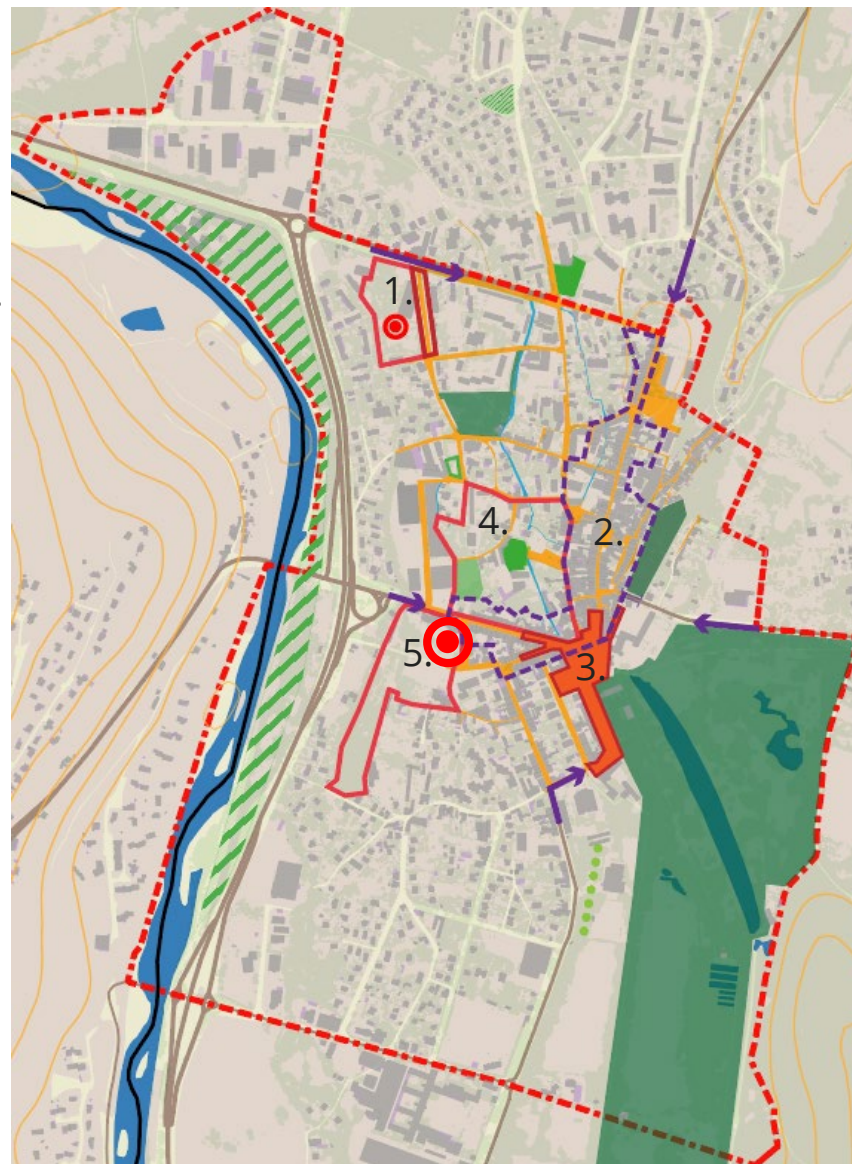
 Centralité Vizilloise > travail de mise en récit et de préfiguration programmatique en cours.

5. Projet Tissage >> Moyen terme


Enjeux - Programmes santé :

Accès vélo depuis la future voie cyclable des berges.

-  Projet d'implantation de dentistes.
Laboratoire d'analyses diff accessible.



UN PROJET URBAIN EN CONSTRUCTION / DES PREMIERS SITES OPÉRATIONNELS

 Centralité Vizilloise > travail de mise en récit et de préfiguration programmatique en cours.

Cœur de ville : En cours >> Long terme

2. Centre ancien

Enjeux-Programmes santé : assainissement / résorption de l'habitat insalubre via une OPAH-RU / Piétonnisation partielle de l'avenue Général De Gaulle. Foncière commerciale pour renforcer l'offre commerciale dans le centre ville.

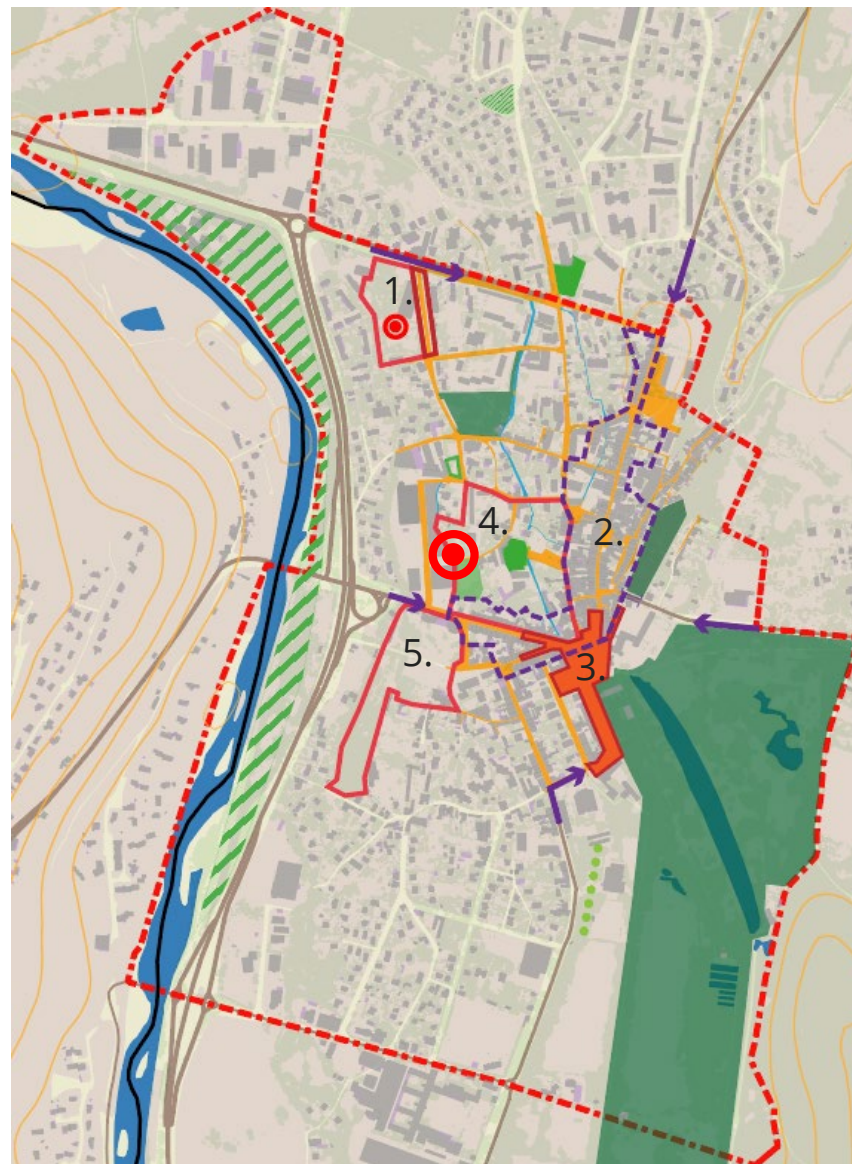
3. Place du château :

Enjeux-Programmes santé : Amélioration des déplacements piétons, des traversées, et de l'accès au Château et à son parc. Une plus grande qualité d'usages sous les arbres de la place,) à l'école du château. Pb accès aux équipements culturels.

4. Secteur Cros >> programmation à définir.

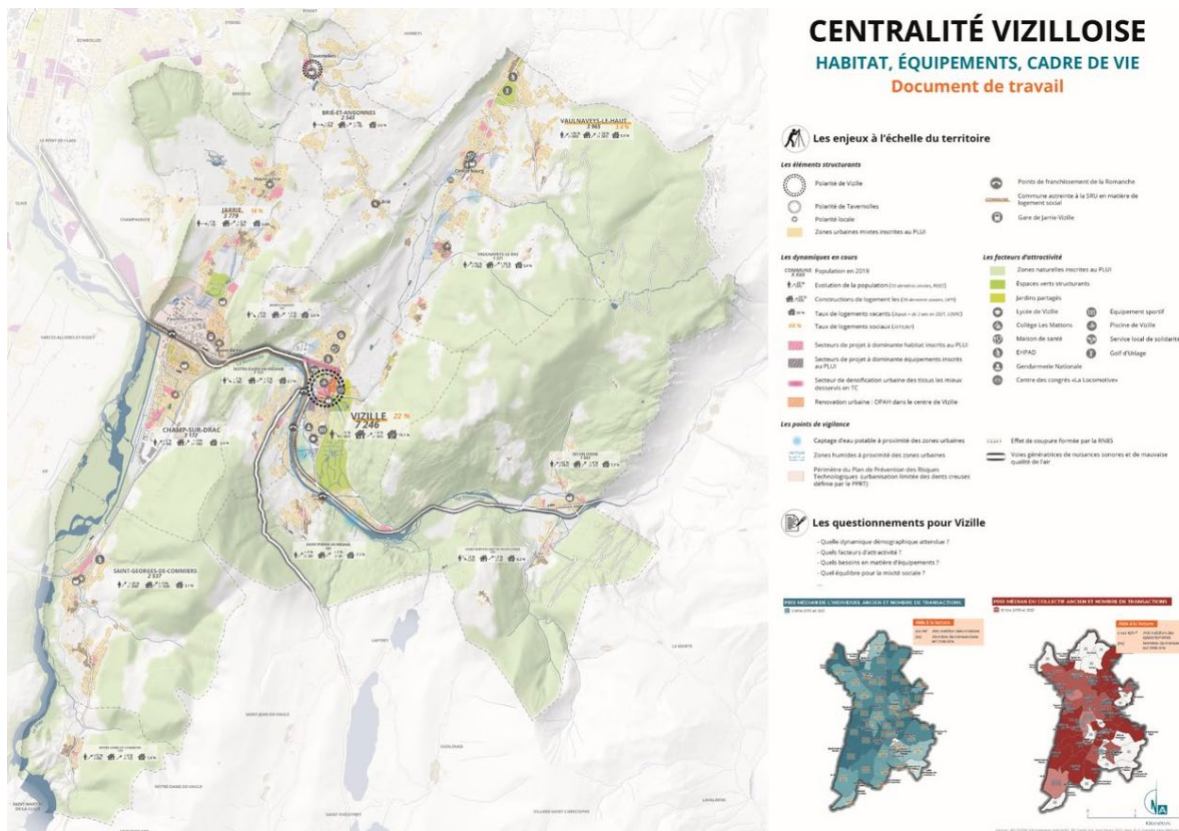
Enjeux-Programmes santé : Impacté par les risques.

 Présence de la Maison de l'enfant et de son espace végétal associé. Promenade au bord des canaux



VIZILLE, UN PÔLE RESSOURCE QUI RAYONNE À L'ÉCHELLE DU SUD DE LA MÉTROPOLE ET AU-DELÀ

> lien avec la Matheysine, l'Oisans (Livet-Gavet), lien avec les stations... Enjeux interterritorial. Important dans l'évaluation de l'offre de soins de la ville. Elle est nécessaire à une échelle de bassin de vie importante. Les Vizillois ont parfois des difficultés à avoir accès à certains médecins de la commune.



La gare routière comme porte d'entrée. Les bus ne sont pas accessibles pour les personnes âgées ou les PMR.



Une ville proche de la nature

Une zone plus calme à l'ouest du centre très appréciée pour sa verdure, ses fleurs, sa circulation plus calme... La présence de l'eau pourrait être plus valorisée.

Ce qu'elles aiment moins

Des rues où on ne se sent pas en sécurité pour marcher «*les cheneaux non entretenus, les abords des boutiques fermées c'est sale et c'est dangereux*».

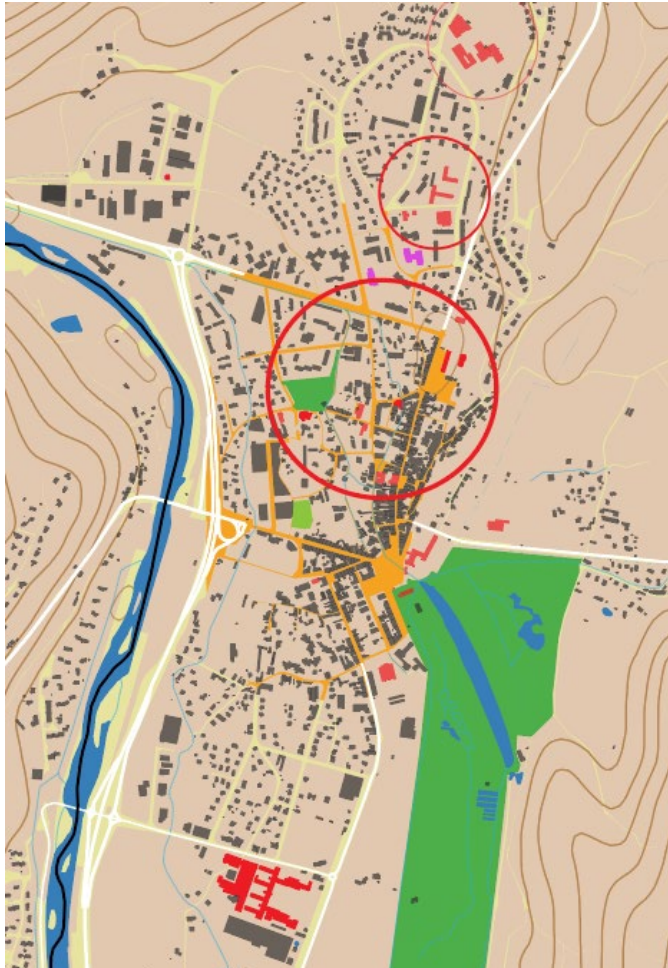
Le manque d'assises et de toilettes (vers le parc du Château).



AVOIR UNE DÉMARCHE D'URBANISME FAVORABLE À LA SANTÉ, C'EST VALORISER SES ATOUTS



- Avoir de l'attention **vis-à-vis des publics les plus fragiles** pour tout les axes du projet.
- Améliorer leur cadre de vie participe à l'amélioration de leur santé et à l'attractivité du **territoire**



Les atouts de votre topographie et de votre organisation urbaine

Vizille, la ville du ¼ d'heure

Une hyper-proximité à valoriser dans la stratégie d'attractivité

Demain, Vizille une ville plus confortable ?

AVOIR UNE DÉMARCHE D'URBANISME FAVORABLE À LA SANTÉ, C'EST VALORISER SES ATOUTS

> Le centre ville joue également le rôle de pôle ressource avec une offre en équipements très diversifiée et des spécificités : les équipements administratifs et d'accompagnement social, les **équipements scolaires, les équipements culturels, des structures d'hébergement...**



*Une offre culture et loisirs parfois à fort rayonnement
Mais parfois encore méconnue...*

Médiathèque

Le Ciné-Théâtre du Jeu de Paume

Le Château et son parc



Vizille, Pôle culturel

Lieu de pratique culturelle ?

Et demain une librairie, un centre d'art thérapie ?

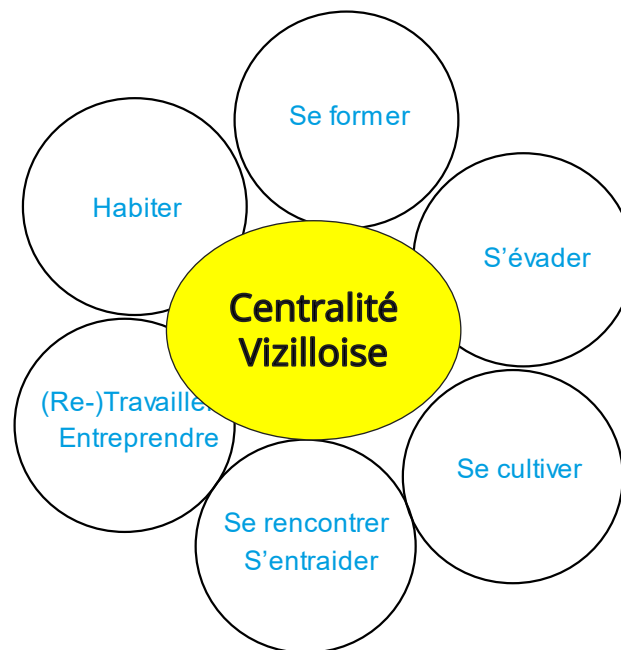
RETOURS DES AINÉS >> MAMIES TOUR LE 14 NOVEMBRE

Une ville à taille humaine

Une offre de soins de proximité mais pas toujours accessible.

Une ville solidaire

*Ce qui se joue dans le futur de la centralité, c'est tout autant la **diversité des vocations** que le **lien intergénérationnel**.*



Enjeux de santé mentale, problématique d'isolement, d'estime de soi

AVOIR UNE DÉMARCHE D'URBANISME FAVORABLE À LA SANTÉ, C'EST VALORISER SES ATOUTS

> Le centre ville joue également le rôle de pôle ressource avec une offre en équipements très diversifiée et des spécificités : les équipements administratifs et d'accompagnement social, les **équipements scolaires, les équipements culturels, des structures d'hébergement...**

Localisation des équipements, des publics vulnérables



Le CCAS / Maison France-services *
La Poste

Maison médicale, cabinets, pharmacie *...

Ecoles *

L'Escale *

Foyer des anciens *

Hôtel de ville

Foyer logement adultes handicapés AFIPH *

> DES LEVIERS À ACTIVER EN URBANISME POUR ALLER VERS UNE CENTRALITÉ PLUS FAVORABLE À LA SANTÉ ET GAGNER EN ATTRACTIVITÉ

- | | | | |
|--|--|--|--|
| | | | 1. Vizille, une ville nature pour tous et ludique |
| | | | 2. Vizille, une ville confortable, en toute saison |
| | | | 3. Vizille, une ville solidaire |
| | | | 4. Vizille, un centre ville où il fait bon habiter à tout âge |
| | | | 5. Vizille, un tremplin vers l'emploi |

DÉTERMINANTS DE SANTÉ

OBJECTIFS VISÉS (pour un urbanisme favorable à la santé) ET ÉLÉMENTS D'APPRECIATION




FAMILLE 1 : MODES DE VIE, STRUCTURES SOCIALES ET ÉCONOMIQUES

1 - Comportements de vie sains	<ul style="list-style-type: none"> • Favoriser les déplacements et modes actifs • Inciter aux pratiques de sport et de détente • Inciter à une alimentation saine
2 - Cohésion sociale et équité	<ul style="list-style-type: none"> • Favoriser la mixité sociale, générationnelle, fonctionnelle • Construire des espaces de rencontre, d'accueil et d'aide aux personnes vulnérables
3 - Démocratie locale et citoyenneté	<ul style="list-style-type: none"> • Favoriser la participation au processus démocratique
4 - Accessibilité aux équipements, aux services publics et activités économiques	<ul style="list-style-type: none"> • Favoriser l'accessibilité aux services et équipements
5 - Développement économique et emploi	<ul style="list-style-type: none"> • Assurer les conditions d'attractivité du territoire

RECOMMANDATIONS ET BENSHPARK

> DES LEVIERS À ACTIVER EN URBANISME POUR ALLER VERS UNE CENTRALITÉ PLUS FAVORABLE À LA SANTÉ ET GAGNER EN ATTRACTIVITÉ

- | | | | |
|---|---|---|--|
|  |  |  | 1. Vizille, une ville nature pour tous et ludique |
|  |  |  | 2. Vizille, une ville confortable, en toute saison |
|  |  |  | 3. Vizille, une ville solidaire |
|  |  |  | 4. Vizille, un centre ville où il fait bon habiter à tout âge |
|  |  |  | 5. Vizille, un tremplin vers l'emploi |

DÉTERMINANTS DE SANTÉ

OBJECTIFS VISÉS (pour un urbanisme favorable à la santé) ET ÉLÉMENTS D'APPRÉCIATION

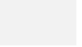






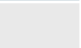


FAMILLE 2 : CADRE DE VIE, CONSTRUCTION ET AMÉNAGEMENT

6 - Habitat	<ul style="list-style-type: none"> • Construire ou réhabiliter du bâti de qualité (luminosité, isolation thermique et acoustique, matériaux sains...)
7 - Aménagement urbain	<ul style="list-style-type: none"> • Aménager des espaces urbains de qualité (mobiliers urbains, formes urbaines, ambiances urbaines, offre en espaces verts...)
8 - Sécurité-tranquillité	<ul style="list-style-type: none"> • Assurer la sécurité des habitants

RECOMMANDATIONS ET BENSHPARK

> DES LEVIERS À ACTIVER EN URBANISME POUR ALLER VERS UNE CENTRALITÉ PLUS FAVORABLE À LA SANTÉ ET GAGNER EN ATTRACTIVITÉ

- | | | | |
|---|---|---|--|
|  |  |  | 1. Vizille, une ville nature pour tous et ludique |
|  |  |  | 2. Vizille, une ville confortable, en toute saison |
|  |  |  | 3. Vizille, une ville solidaire |
|  |  |  | 4. Vizille, un centre ville où il fait bon habiter à tout âge |
|  |  |  | 5. Vizille, un tremplin vers l'emploi |

DÉTERMINANTS DE SANTÉ

OBJECTIFS VISÉS (pour un urbanisme favorable à la santé) ET ÉLÉMENTS D'APPRECIATION



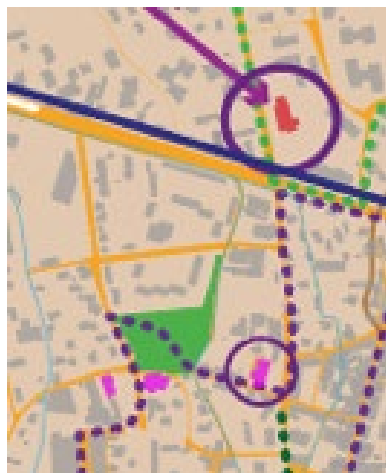
FAMILLE 3 : MILIEUX ET RESSOURCES	
9 - Environnement naturel	<ul style="list-style-type: none"> Préserver la biodiversité et le paysage existant
10 - Adaptation aux changements climatiques	<ul style="list-style-type: none"> Favoriser l'adaptation aux événements climatiques extrêmes Lutter contre la prolifération des maladies vectorielles
11 - Air extérieur	<ul style="list-style-type: none"> Améliorer la qualité de l'air extérieur
12 - Eaux	<ul style="list-style-type: none"> Améliorer la qualité et la gestion des eaux
13 - Déchets	<ul style="list-style-type: none"> Inciter à une gestion de qualité des déchets (municipaux, ménagers, industriels, de soins, de chantiers,...)
14 - Sols	<ul style="list-style-type: none"> Améliorer la qualité et la gestion des sols
15 - Environnement sonore et gestion des champs électromagnétiques	<ul style="list-style-type: none"> Améliorer la qualité sonore de l'environnement et gérer les risques liés aux champs électromagnétiques

Source : Agence d'urbanisme de la région grenobloise, d'après le guide «Agir pour un urbanisme favorable à la santé». EHESP, 2014.

RETOURS DES AINÉS >> ATELIER JEUDI 10 NOVEMBRE / MAMIES TOUR LE 14 NOVEMBRE



Parc intergénérationnel du Vöhringen



DES LEVIERS À ACTIVER POUR UNE CENTRALITÉ PLUS FAVORABLE À LA SANTÉ

RECOMMANDATIONS ET BENSHPMARK

1. Vizille, une ville nature pour tous et ludique Atout pour le changement climatique



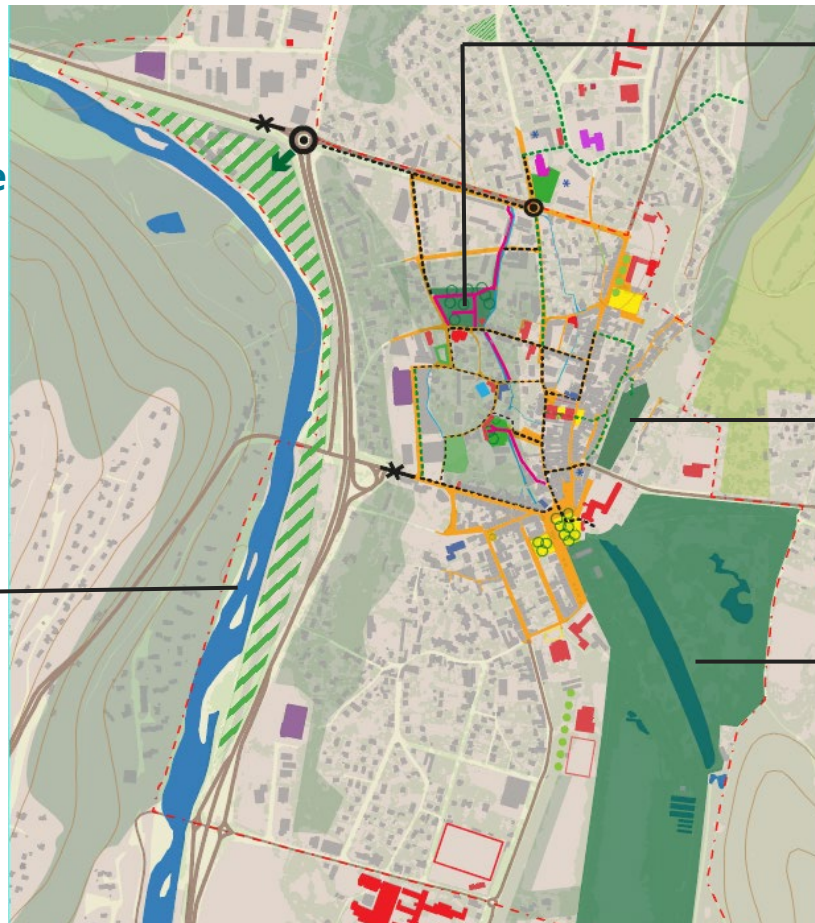
Plaine jardinée



Aménagement
cours d'école



Promenade Romanche



Points forts



Parc de Vöhringen



Jardin du Roy



Jardin du Château

DES LEVIERS À ACTIVER POUR UNE CENTRALITÉ PLUS FAVORABLE À LA SANTÉ

RECOMMANDATIONS ET BENSHPARK

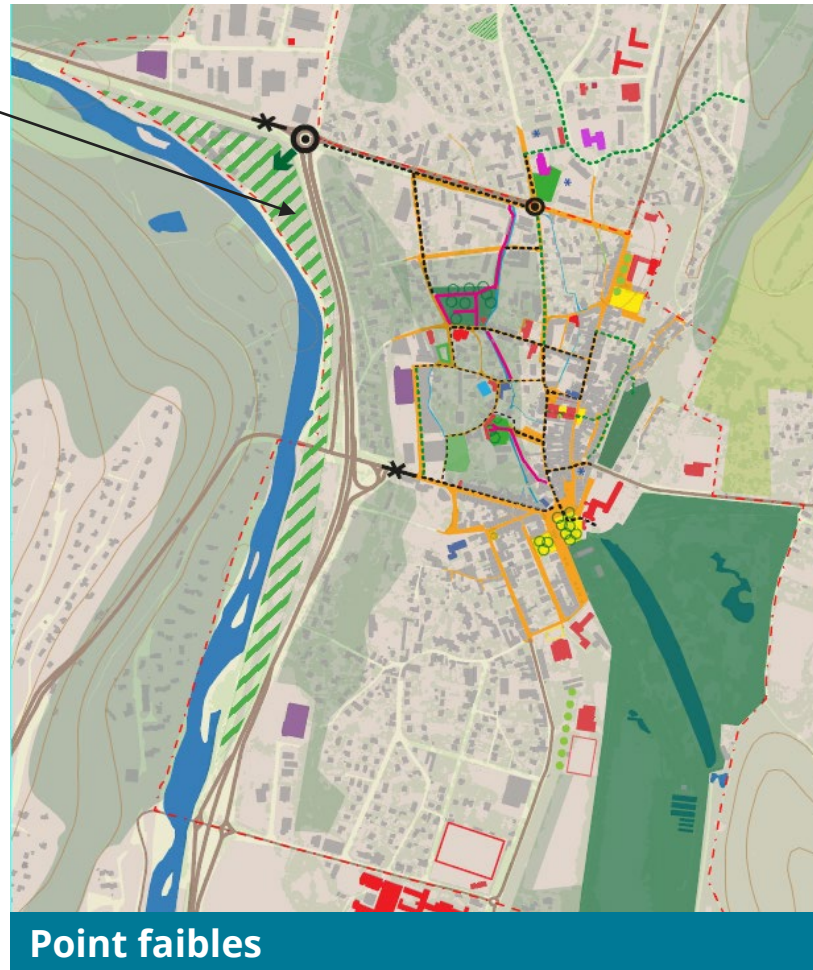
1. Vizille, une ville nature pour tous et ludique

Des difficultés d'accès, notamment des aménagements de la Romanche.

Un déficit en multifonctionnalité, en commodités.

Des problèmes de propreté.

Des frictions avec certains publics.

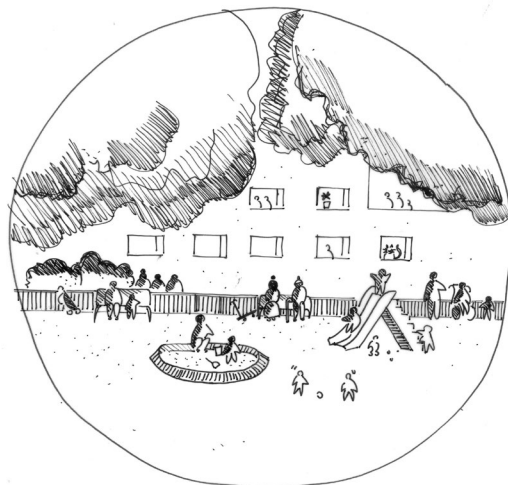


DES LEVIERS À ACTIVER POUR UNE CENTRALITÉ PLUS FAVORABLE À LA SANTÉ

RECOMMANDATIONS ET BENSHPMARK

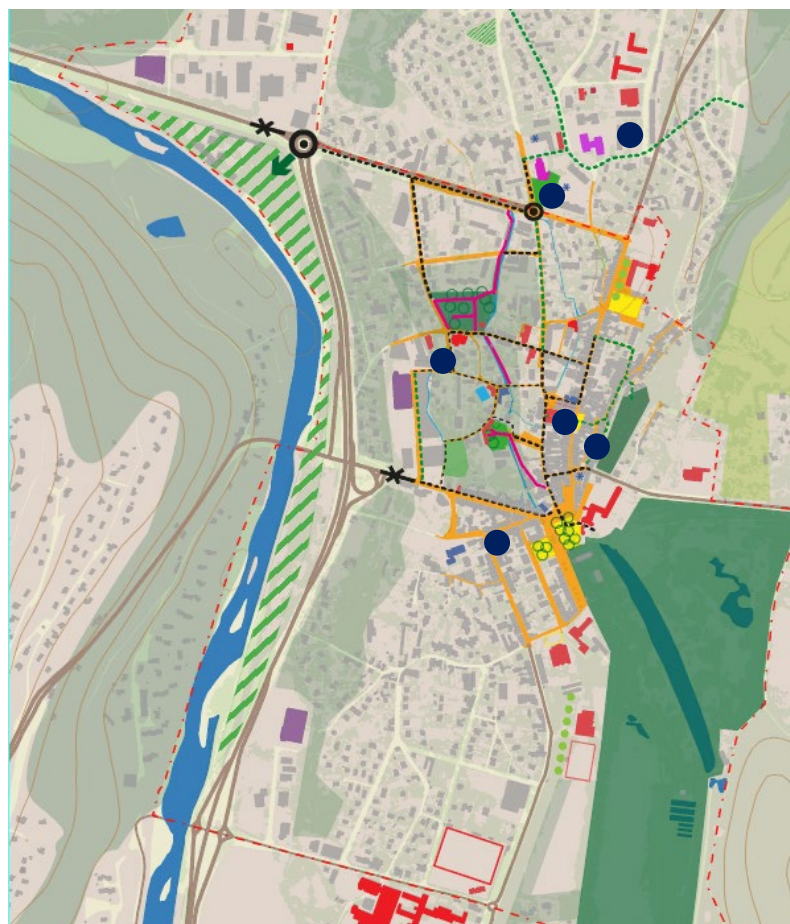
1. Vizille, une ville nature pour tous et ludique

Jeux pour les plus jeunes enfants



Activités intergénérationnelles

● Révéler les îlots de fraîcheurs. Six sites repérés > valoriser les ressources existantes



Programmes pour aller plus loin

Plaidoyer pour des aires de jeux dans la Matheysine



Une ludothèque au parc



DES LEVIERS À ACTIVER POUR UNE CENTRALITÉ PLUS FAVORABLE À LA SANTÉ

RECOMMANDATIONS ET BENSHPARK

1. Vizille, une ville nature pour tous et ludique



Valoriser les ressources



2. Vizille, une ville inconfortable, en toute saison



- Lutte contre la sédentarité, prévention obésité et diabète.
- Amélioration de la santé mentale.
- Accès aux services, à l'offre de soins...
- Incitation à des comportements de vie plus sains (activité physique, détente, culture...).



Ce qu'elles aiment moins

Une centre-ville qui a perdu ses commerces au profit de la périphérie. « *parce que ça manque de stationnement* »

Des rues où on ne se sent pas en sécurité pour marcher «*les cheneaux non entretenus, les abords des boutiques fermées c'est sale et c'est dangereux* ».

Le manque d'assises et de toilettes (vers le parc du Château).

Des interactions entre les habitants qui se sont distendues avec le Covid. Un sentiment d'isolement.

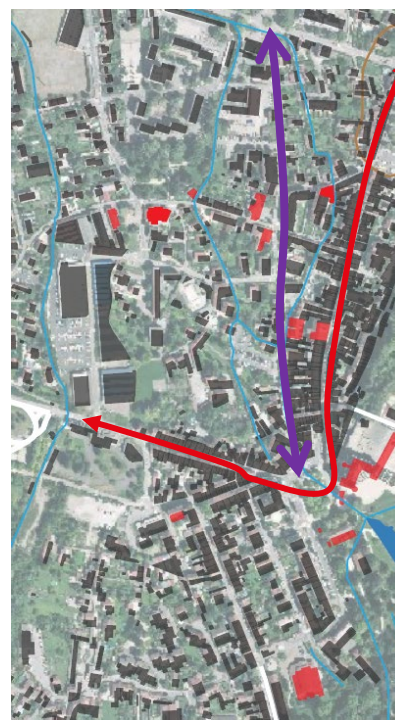
Des résidents qui ne connaissent pas la ville sortent très rarement.





Des demandes sur la localisation du cinéma.

RETOURS DES AINÉS >> MAMIES TOUR LE 14 NOVEMBRE



Ce qu'elles aiment moins

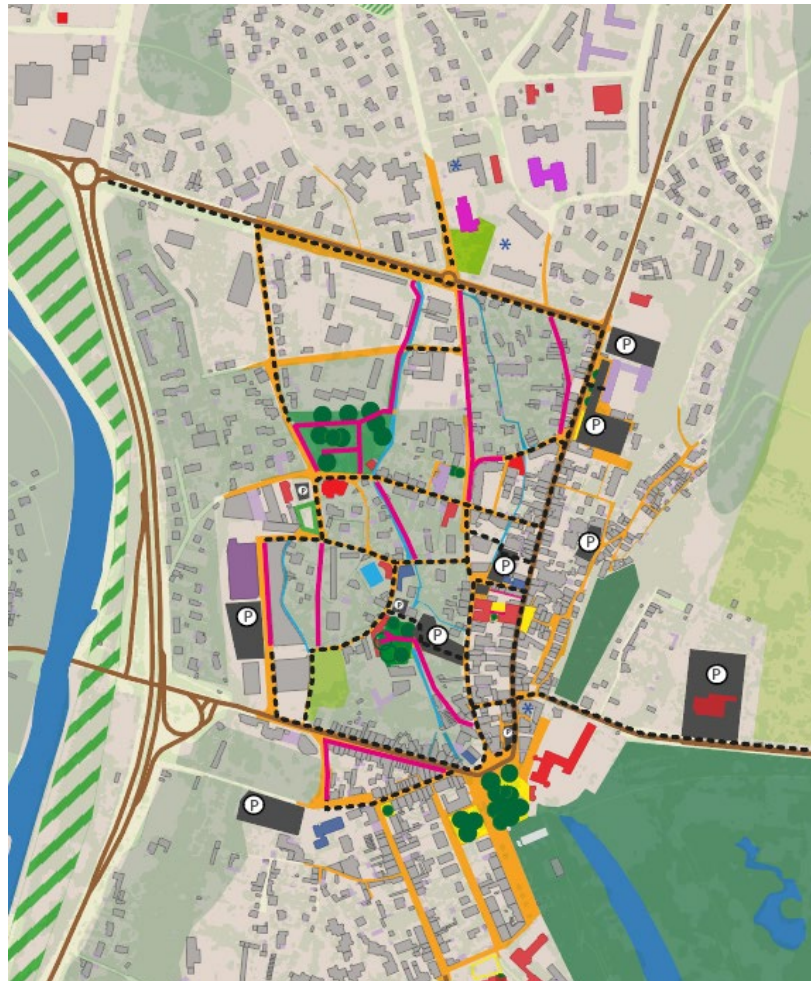


-  Avenue Général De Gaulle
-  Avenue Jean Jaurès
-  Rue de La République
-  Rue du Colonel Manhès

DES LEVIERS À ACTIVER POUR UNE CENTRALITÉ PLUS FAVORABLE À LA SANTÉ

RECOMMANDATIONS

2. Vizille, une ville inconfortable, en toute saison



Point faibles



- Cheminements confortables (nord - sud)
- - - Cheminements inconfortable

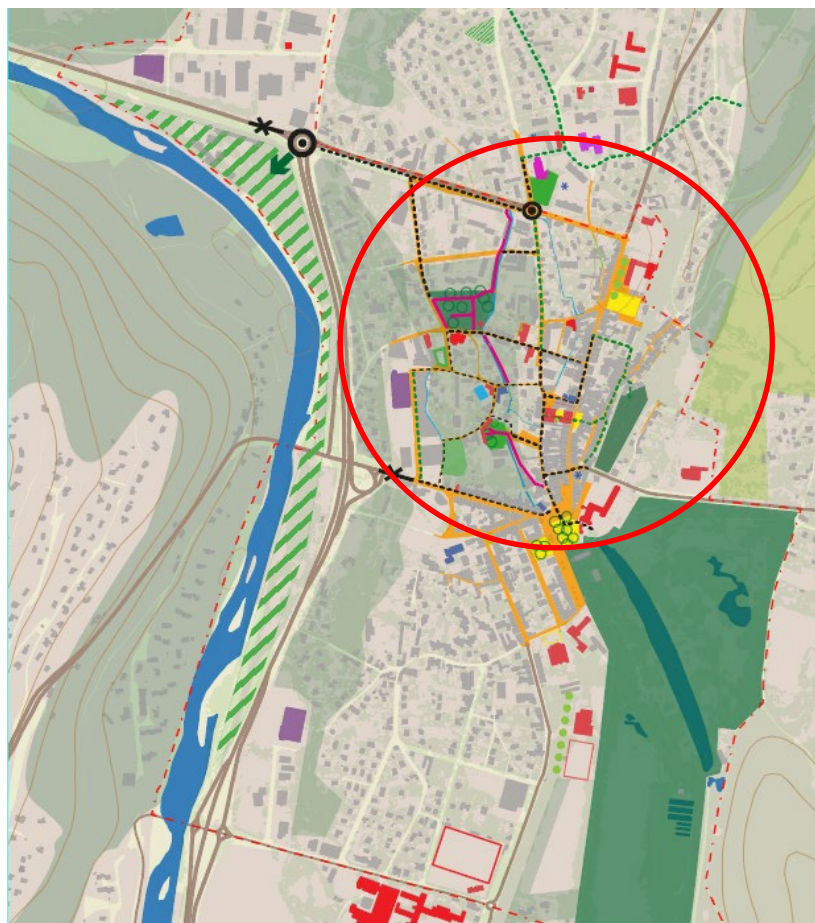
DES LEVIERS À ACTIVER POUR UNE CENTRALITÉ PLUS FAVORABLE À LA SANTÉ

RECOMMANDATIONS

Ce qu'elles aiment

2. Vizille, une ville inconfortable, en toute saison

La topographie
Les très courtes distances



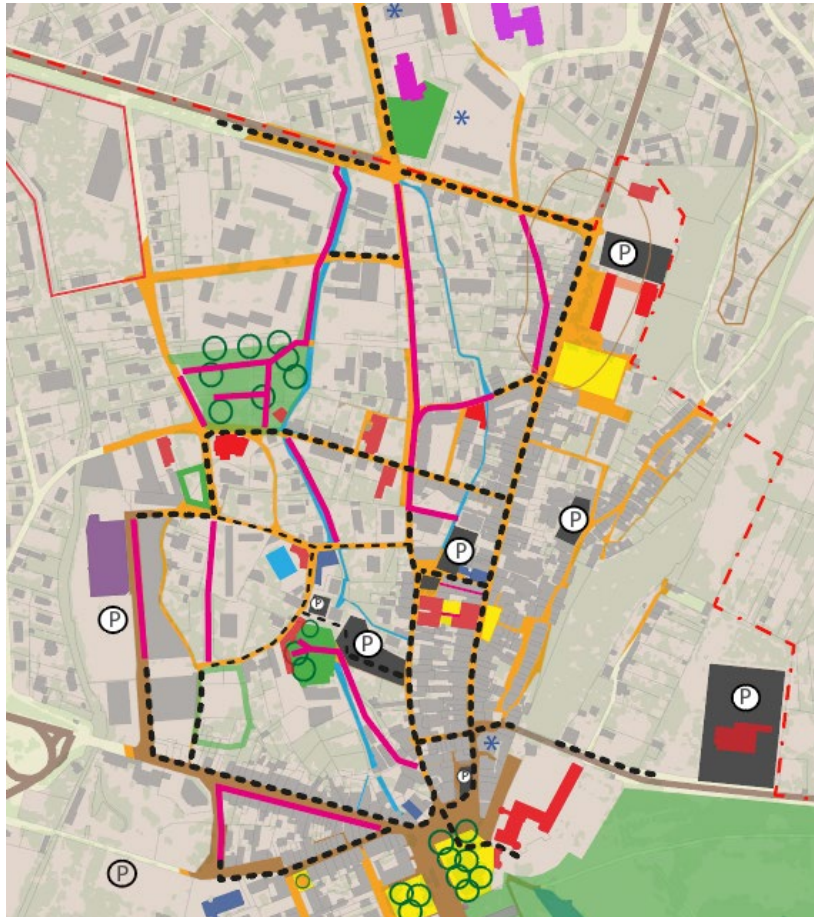
Point forts

DES LEVIERS À ACTIVER POUR UNE CENTRALITÉ PLUS FAVORABLE À LA SANTÉ

RECOMMANDATIONS



2. Vizille, une ville inconfortable, en toute saison

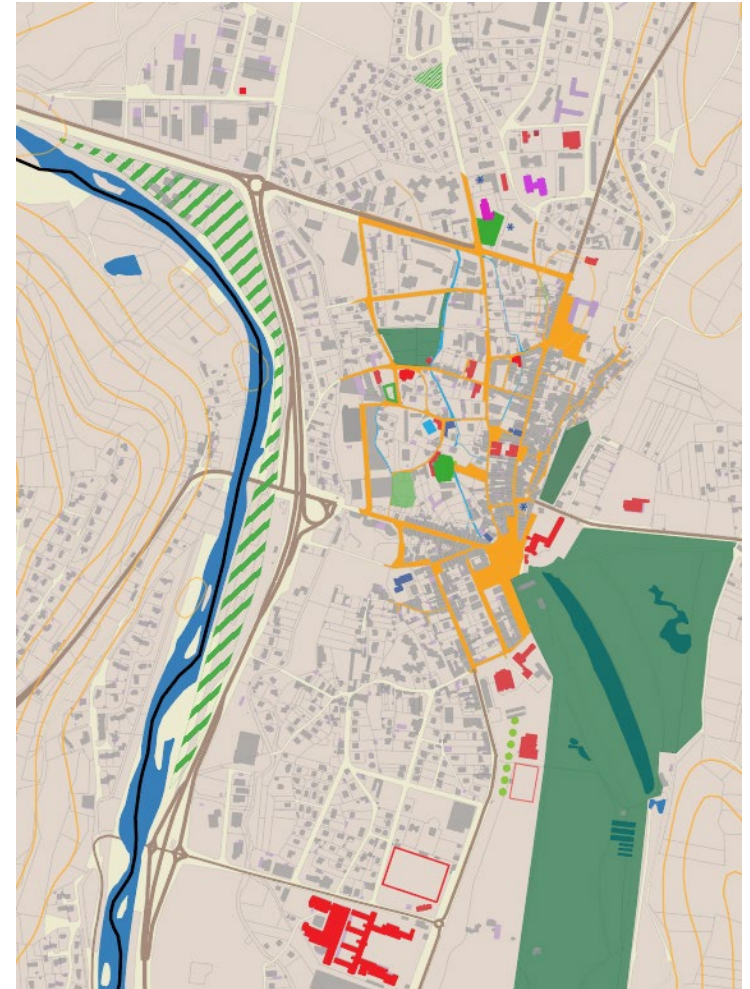


A programmer > les continuités, les franchissements

DES LEVIERS À ACTIVER POUR UNE CENTRALITÉ PLUS FAVORABLE À LA SANTÉ

RECOMMANDATIONS : COMMUNIQUER, CONFORTER, AMÉLIORER L'ACCESSIBILITÉ

3. Vizille, une ville solidaire

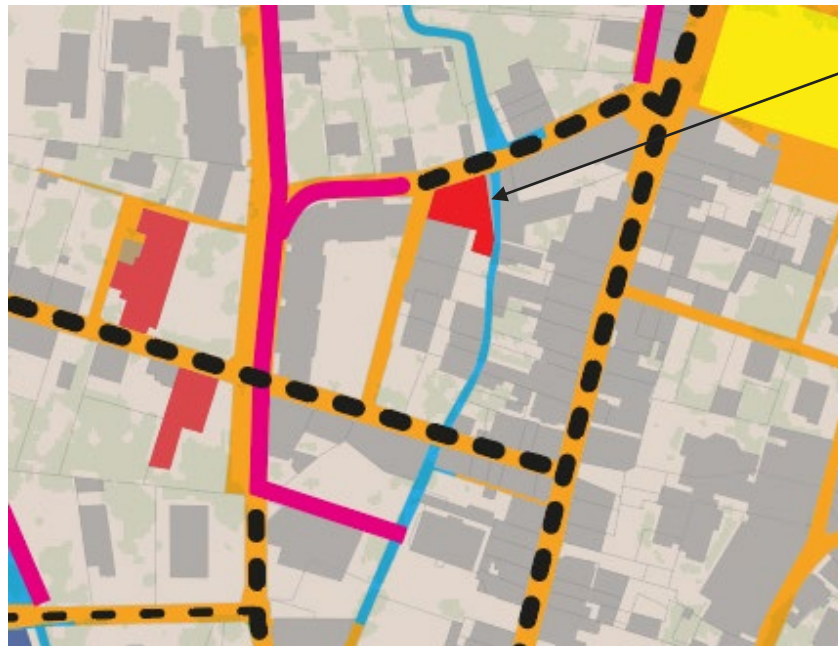


DES LEVIERS À ACTIVER POUR UNE CENTRALITÉ PLUS FAVORABLE À LA SANTÉ

RECOMMANDATIONS : COMMUNIQUER, CONFORTER, AMÉLIORER L'ACCESSIBILITÉ

3. Vizille, une ville solidaire

L'ESCALE : Un équipement structurant de la vie locale et des actions de solidarité



AVOIR UNE DÉMARCHE D'URBANISME FAVORABLE À LA SANTÉ, C'EST VALORISER SES ATOUTS

Ce bâtiment est difficilement accessible et ne peut pas faire l'objet d'une extension. Tester des scénarios d'évolution à tester suite au nouveau projet social en cours de définition.

Attention si besoin de réhabilitation > Programme Etat : se positionner début 2023

AVOIR UNE DÉMARCHE D'URBANISME FAVORABLE À LA SANTÉ, C'EST VALORISER SES ATOUTS

DES ESPACES D'ACCUEIL PÉRISCOLAIRE DE QUALITÉ LUDOTHÈQUE À LA MAISON DE L'ENFANT



> Analyse à prolonger en 2023 sur les équipements scolaires
Programme de rénovation des équipements porté par l'Etat :
se positionner début 2023

Opportunité insertion, d'accès à l'emploi

> Axe 1 Fonds Vert

La rénovation énergétique des bâtiments publics



LE CONTEXTE

Le secteur du bâtiment représente en France 44 % de l'énergie consommée, et les collectivités contribuent à plus de 12 % des émissions nationales de gaz à effet de serre. Avec un patrimoine bâti de plus de 225 000 bâtiments et 280 millions de mètres carrés de patrimoine bâti (27 % du parc tertiaire national), les collectivités disposent de leviers importants pour agir sur la consommation d'énergie du parc tertiaire. L'objectif est, d'ici 2030, une diminution de 40 % des consommations d'énergie à l'ensemble des bâtiments tertiaires dont la surface dépasse 1000 m² (loi ELAN).

LA MESURE

Dans le prolongement du plan de relance (DSIL Rénovation thermique), le fonds vert vient soutenir l'effort local en faveur de la rénovation énergétique des bâtiments publics des collectivités territoriales afin d'atteindre une réduction de plus de 30 % de leurs émissions de gaz à effet de serre avec un objectif moyen de 40 %.

81 %

des consommations énergétiques des communes de l'Hexagone proviennent des bâtiments communaux.

[Source : Plan Bâtiment durable]

LES IMPACTS ATTENDUS

Par la rénovation énergétique des bâtiments publics et la baisse des émissions de gaz à effet de serre, les collectivités jouent **un rôle exemplaire** en faveur du climat.

- Elles **diminuent leur consommation d'énergie** par une meilleure isolation générale des bâtiments ou la modernisation de leur système d'éclairage.
- Elles **émettent moins de gaz à effet de serre** grâce à leur raccordement à un réseau de chaleur renouvelable ou de récupération ou grâce à la mise en place d'équipements de chauffage ou de production d'eau chaude sanitaire ne consommant ni charbon ni fioul.
- Elles **réduisent leur facture énergétique** (qui pour les seules communes s'élève à près de 44 euros par habitant et par an, soit une facture de 2,6 milliards d'euros).

LES TRAVAUX CONCERNÉS

La rénovation énergétique des bâtiments publics correspond à **l'ensemble des travaux réalisés sur des bâtiments communaux ou intercommunaux** et visant à diminuer leur consommation énergétique.

Les projets de rénovation énergétique éligibles à ce dispositif peuvent porter à la fois :

- **sur des actions dites « à gain rapide »** présentant un fort retour sur investissement (pilotage des systèmes de chauffage, modernisation des systèmes d'éclairage...)
- **sur des travaux d'isolation du bâti ou de remplacement d'équipement**
- **sur des opérations immobilières de réhabilitation lourde** combinant plusieurs de ces travaux et pouvant inclure la mise aux normes de sécurité et d'accessibilité, le désamiantage, le ravalement ou l'étanchéité du bâti.

Les porteurs de projet éligibles sont notamment les communes, les établissements publics de coopération intercommunale à fiscalité propre et les départements.



La demande d'aide et le suivi de l'instruction du dossier s'effectueront sur l'outil

Démarches simplifiées, via la plateforme Aides Territoires

AVOIR UNE DÉMARCHE D'URBANISME FAVORABLE À LA SANTÉ, C'EST REPÉRER SES FRAGILITÉS



> ENJEUX PETITE ENFANCE

Rencontre assistantes maternelles :

Elles relèvent les mêmes difficultés de parcours que les aînées notamment sur l'avenue du Général De Gaulle et pour accéder aux parcs. Elles souhaiteraient un abri en cas de pluie avec un point d'eau. Les parcs ne sont pas adaptés aux plus jeunes enfants : pb de sécurité et absence de jeux pour les 2-4ans.

A envisager à la Roselière ?

Déficit important de places d'accueil par rapport au demande (ABS). Petite enfance est le **premier maillon de l'attractivité résidentielle** mais également un enjeu important dans l'accompagnement des enfants les plus fragiles (accès au langage, psychomotricité, détection handicap).

Les EAJE, un rôle de dépistage important et d'accompagnement à la parentalité en amont de l'entrée à l'école.



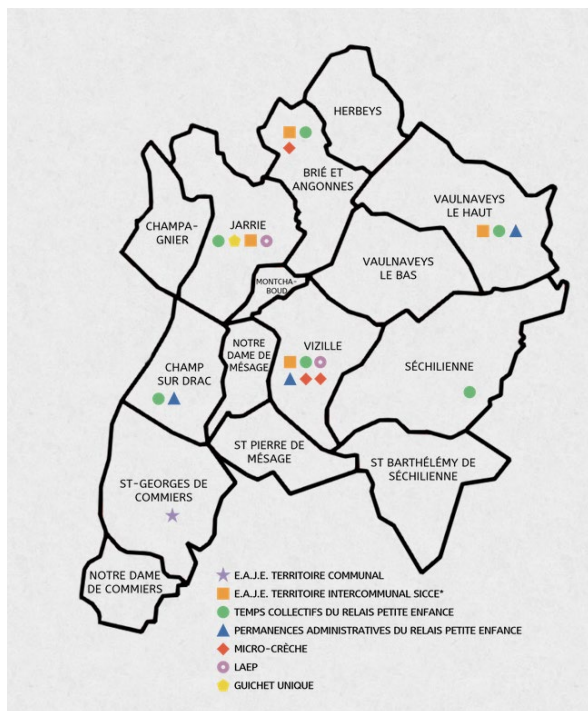
Difficulté de traverser les parking du centre



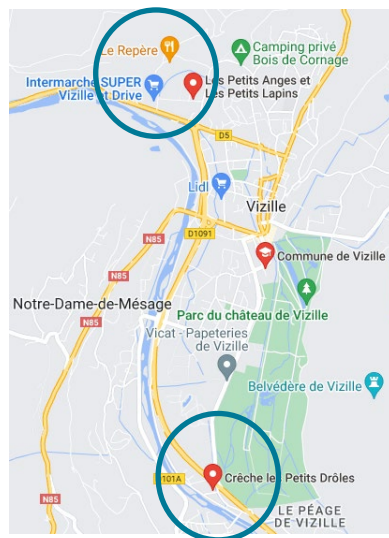
Opportunité insertion, d'accès à l'emploi

AVOIR UNE DÉMARCHE D'URBANISME FAVORABLE À LA SANTÉ, C'EST REPÉRER SES FRAGILITÉS

> PETITE ENFANCE



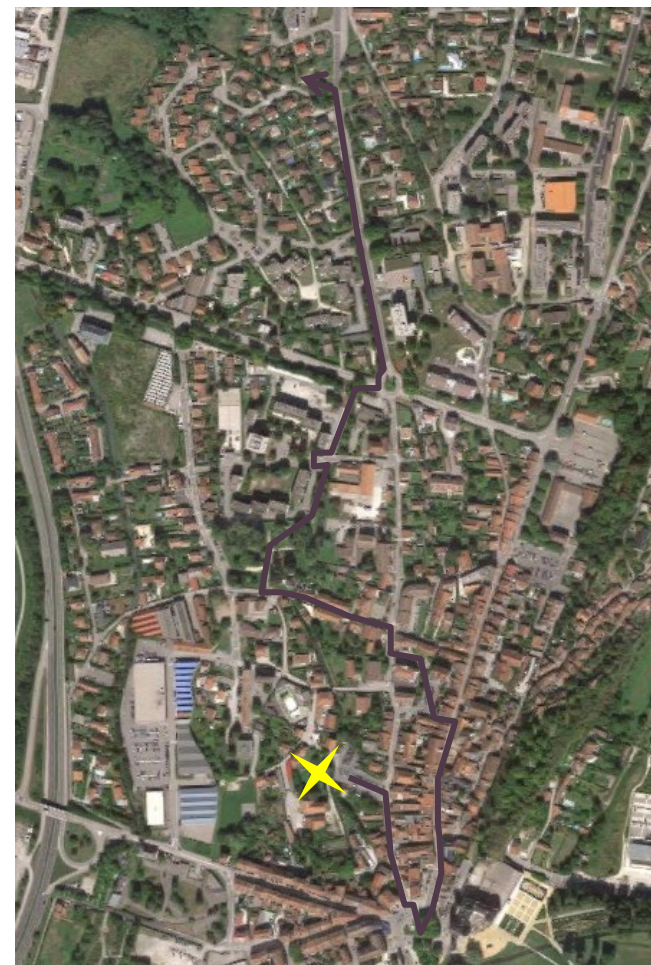
Enjeux santé des 1000 jours : Les crèches des lieux fondamentaux en terme de prévention et de dépistage. Enjeux pour les mamans du retour à l'emploi. Enjeux de d'accompagnement à la parentalité.



RECOMMANDATIONS : CRÉER UNE NOUVELLE OFFRE CRÈCHE ET UNE MAM DANS LE CENTRE VILLE

PROGRAMME ETAT : PROJET D'UN SERVICE PUBLIC DE LA PETITE ENFANCE

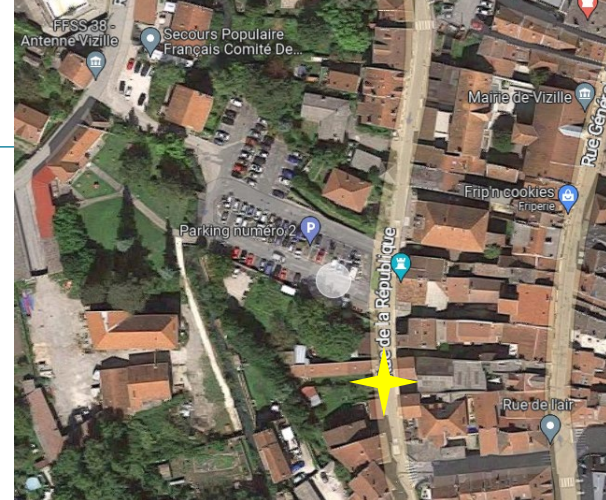
PARCOURS ASSISTANTES MATERNELLE 06/02/2023



“ On passe **au milieu des voitures** ”

“ Ca pourrait être mieux **l'entrée** [de la maison de l'enfance]”

RUE DE LA REPUBLIQUE

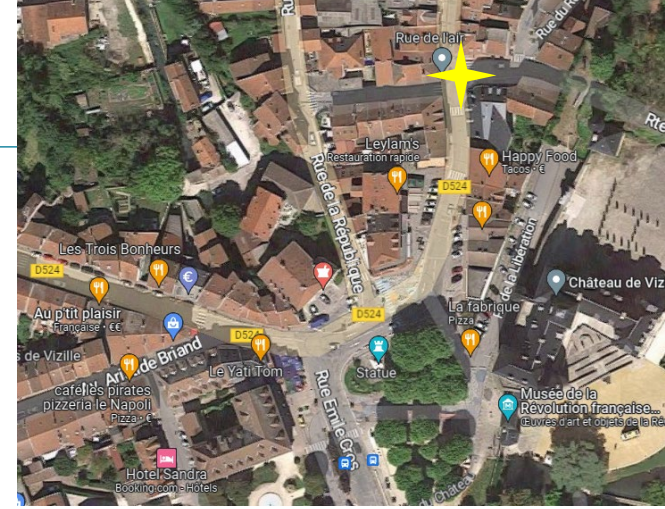


« Là c'est vraiment **étroit**, à trois [enfants] on ne passe pas »

« On est **obligé de passer par là** pour aller à l'école, mais c'est la galère »

Les participantes évoquent la difficulté de passer en poussette sur ces sections
« en galet »

RUE DE GAULLE / ROUTE D'URIAGE



« Ici **les voitures vont vite** du tunnel, ils grillent le stop, ils ne nous voient pas. C'est dangereux l'intersection »

« Le peu qu'il y a de trottoir, ça n'est pas déneigé quand il neige »



« Le **tunnel**, j'évite d'y aller »

RUE DE GAULLE



[Parvis mairie] « On ne peut pas passer par là, pas possible de redescendre de l'autre côté **avec les marches** »

[Place Stalingrad] « Non, on ne s'arrête pas là, **y'a rien à faire** »

RUE DU MOULIN, RACCOURCI VERS MATERNELLE



« On passe par là pour aller à l'école [maternelle], c'est sûr **qu'on est dans les voitures** »

« Y'en a qui **se garent là en double fil** [rue du Moulin], parfois ça bloque »

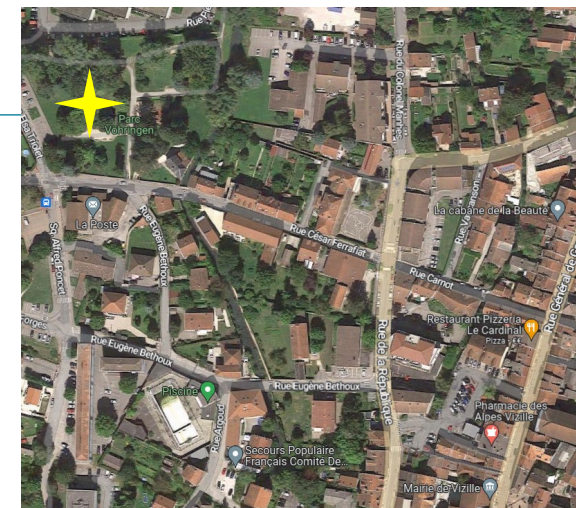


RUE CARNOT / RUE FERRAFIAT



« [Rue Ferrafiat] les gens ne respectent pas toujours le sens interdit »

PARC VOHRINGEN



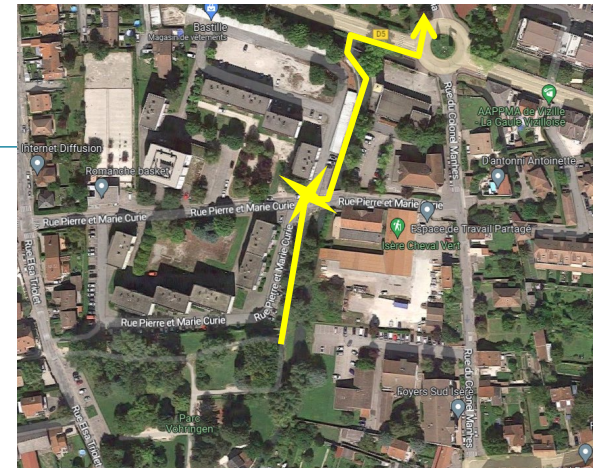
« Il faudrait **des jeux pour les tous petits** »

« En hiver c'est le **parc des chiens**. On ose plus faire de remarques »

« On vient souvent là, **c'est un lieu de réunion**, c'est à **l'ombre** l'été, les enfants se rencontrent comme ça ils se connaissent quand ils arrivent à l'école »

« C'est moins dangereux qu'au Château, mais il faut faire **attention avec les barrières** [cassées, à proximité des canaux]»

RUE PIERRE ET MARIE CURIE, SORTIE DU PARC



« Y'a des passages piétons, j'appelle ça une anomalie »

« Pour que les voitures nous voient, on doit se décaler sur la gauche, ils arrivent vite »

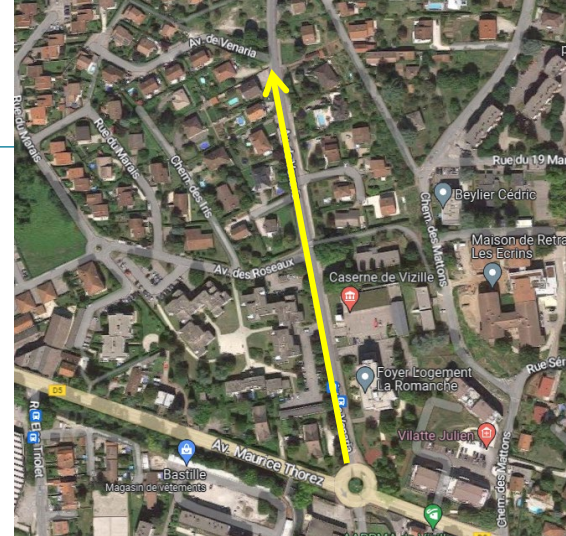
RUE THOREZ, PASSAGE PIETON



« Au niveau du rond point, ils ne nous voient pas, c'est galère »

« Là, c'est gratiné ! **C'est super dangereux**, je passe vite »

AVENUE DE VENARIA



« Une seule **poubelle** sur toute la rue ! »

« Il faut avoir des roues 4*4 mais au moins le trottoir est large »

[intersection av. des Roseaux]
« Pas de passage piéton ici ! »



PARC RUE DE VENARIA



« Il est bien ce petit parc, mais les jeux c'est trop au bord de la route, et c'est à partir de 8 ans. Il faudrait **des jeux pour les petits** dans le fond, il y a la place »

« Il est super, c'est **ensoleillé** l'hiver du matin au soir, on a de l'ombre l'été »

« Les vieux viennent jouer aux boules, ça pourrait faire **un espace de rencontre entre les jeunes et les vieux ici** »

« La butte c'est bien pour séparer de la route, mais ça reste proche, les **barrières** elles ne servent à rien, ils passent en dessous »



MAISON DE L'ENFANCE, BITCHE (57)



Bitche, Moselle - 5 200 hab

Livré en 2014

Architecte : KL Archtitecte

Construite sur une ancienne friche militaire, la Maison de l'Enfant de Bitche regroupe une **crèche**, un **périscolaire** avec salles d'activités et restauration, ainsi qu'un **R.A.M** et un **lieu accueil parent-enfants**. De nombreux ateliers sont organisés dans les locaux.

MAISON CITOYENNE, CAUMONT -SUR-AURE (14)



Un projet intergénérationnel autour de la culture et du numérique + requalification bâti communal



Caumont sur Aure (Calvados) - 2 400 hab

Chantier en cours (livraison mai 2023)

Architecte : Eve Richard Thinion

Cout : 2,5 M€ (financements PVD, DRAC, CAF, POPSU notamment)

Situé dans l'ancienne école du village, ce lieu est pensé comme **un carrefour de la vie locale**, où toutes les **générations** se côtoient et où la **culture** est le trait d'union entre les services offerts. Il accueillera une [micro-folie](#) (dispositif porté par la DRAC et accompagné par La Villette)

Services proposés : une médiathèque, un espace public numérique, un fablab, un musée numérique (la Micro Folie), un relais assistante maternelle, un espace de rencontre, une maison France Service. Une association partenaire du projet propose **des ateliers numériques intergénérationnels** où les plus jeunes apprennent aux moins jeunes.

VILLAGE INTERGÉNÉRATIONNEL DE LANVAUX , GRAND CHAMPS (56)



Valorisation d'une friche d'EPHAD en cœur de bourg par un projet mêlant personnes en pertes de mobilité, jeunes travailleurs, jeunes espoirs sportifs et association, le tout autour d'une place

Grand Champs, Morbihan – 5 300 habitants

Livraison janvier 2021

Porteur : CCAS / **Architecte :** Riguidel

Cout : 1,5M de rehab pour la Maison de la Solidarité + 500 000 pour la place + 3,5 M pour les nouvelles constructions

La commune a profité de l'opportunité d'une friche médico-sociale en plein cœur de bourg (ancien EPHAD) pour réaliser des logements adaptés à la perte d'autonomie et les grouper autour **d'une maison des Solidarités**. Dans la foulée, elle a aussi créé des logements pour les **jeunes travailleurs**, ainsi qu'un **gîte d'accueil pour touristes et sportifs** (la ville est labellisée ville active et sportive et souhaitait recréer un parcours résidentiel pour les jeunes)

La commune s'est appuyée sur le bailleur social propriétaire des murs, lequel a cédé pour 1 euro symbolique une partie des bâtiments et a conservé l'autre pour les nouvelles constructions.

La Ville a réhabilité l'ancien EPHAD pour créer, au rez-de-chaussée, la Maison des Solidarités, guichet unique qui regroupe le **CCAS, l'Aide à domicile en milieu rural, des services de soins infirmiers à domicile, et des services à la personne**, le service de portage de repas, le Secours catholique, l'Aide alimentaire, une salle polyvalente, un pôle espoir vélo ainsi que des bureaux pour les permanences de partenaires et pour des associations etc.

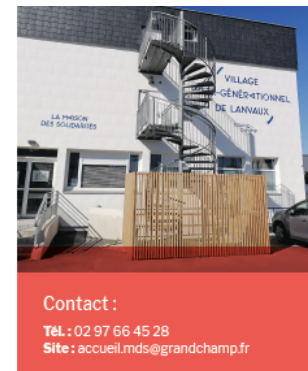
La municipalité a également aménagé et végétalisé l'espace central, adaptant la voirie pour y **créer une « déambulation à petits pas »** pour les seniors et les personnes à mobilité réduite.

VILLAGE INTERGÉNÉRATIONNEL DE LANVAUX , GRAND CHAMPS (56)



La Maison des Solidarités : un guichet unique

- Le CCAS (Centre Communal d'Action Sociale)
 - Le service de portage de repas à domicile
 - L'entraide alimentaire (la banque alimentaire)
- Le SSIAD (Service de Soins Infirmiers à Domicile)
- Les permanences de partenaires
 - CESF (Conseil en Économie Sociale et Familiale)
 - APS (Appui au Parcours de Santé)
- Les services d'aide à domicile
 - ADMR - AMPER
- Le Secours Catholique



Contact :

Tél. : 02 97 66 45 28
Site : accueil.mds@grandchamp.fr



Des hébergements diversifiés

- Résidence tourisme
- Résidence jeunes
- Résidence séniors

Contact :

AGORA services
Tél. : 02 97 40 88 59 - 06 31 08 42 36
Site : ibriand-nicolazo@agoraservices.fr



Des associations

- Le Club des Ajoncs (club des retraités)
- L'UNACITA (anciens combattants)

Contacts :

Tél. : 06 74 47 70 41
Site : clubdesajoncs@orange.fr

Tél. : 07 67 26 80 20
Site : unacitagrandchamp@gmail.com



Du sport

- Fédération Française de Randonnée 56
- Team espoir cyclisme

Contacts :

Tél. : 02 97 40 85 88
Site : morbihan@frandonnee.fr

Tél. : 06 09 06 34 70
Site : jlbouriot@hotmail.fr



Des lieux de rencontres et d'animations

- La place du Village
- La salle polyvalente
- La salle de réunion
- Le jardin du Village



MAISON INTERGÉNÉRATIONNELLE L'ARCHE, MANOM (57)



Un lieu polyvalent dédié
aux jeunes et à la
culture



Manom (Haute Somme) - 2 700 hab

Livré en 2015

Architecte : Mil Lieux

Cout : 2,3 M€

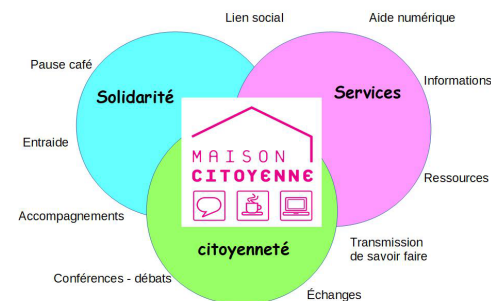
L'Arche offre au tissu associatif de Manom un lieu dédié aux **multiples facettes de la culture**.

L'accueil **périscolaire** y cohabite avec l'école de **musique**, un espace **théâtre**, un laboratoire **photo** et une salle polyvalente pour pratiquer le yoga, la peinture ou le modélisme. Un espace est offert aux jeunes de la commune qui le gèrent de manière autonome.

Le bâtiment, localisé en plein cœur du village est labellisé **Passivhaus**.

MAISON CITOYENNE – SAINTE PAZANNE

Une initiative associative soutenue par la Ville + mise en valeur de locaux communaux sous occupés



Saint Pazanne (Loire Atlantique) - 6 500 hab
Fin des travaux en 2023

A travers une convention de partenariat, la mairie a mis à disposition de l'association l'Elémentaire la maison du directeur de l'ancienne école, ainsi que le jardin et le préau associé. Les salles de l'ancienne école et la cour resteront gérées par la Ville et accessibles sur réservation.

L'association, qui propose déjà une **programmation variée** (ateliers, temps d'échange, repas, etc.) y ouvrira un **café associatif** dans le courant de l'année 2023. La Maison se veut un **lieu d'expérimentation, d'apprentissage et de transmission entre les habitants.**

CENTRE DE SERVICE, WEIKERSHEIM (ALLEMAGNE)



Un lieu de rencontre
formé autour d'un
cabinet médical

Weikersheim - 7 500 hab

Livré en 2014

Architecte : Rof Karl

Requalification d'une ferme en cœur de village pour en faire un **centre de service multigénérationnel** comprenant un bureau, un cabinet médical, deux appartements pour seniors et des salles accueillant des évènements. Le centre est devenu un lieu de rencontre pour les habitants.

TIERS LIEU AU SEIN DU PÔLE GERONTOLOGIQUE DE LA CROIX ROUGE



Une approche frugale
pour décloisonner une
maison de retraite et
recréer des liens
intergénérationnels

Nîmes

Septembre 2021

Labellisation Fabriques de Territoire (ANCT)

Tiers lieu social et solidaire créé dans l'enceinte d'un EPHAD: l'objectif étant d'ouvrir/décloisonner la structure sur le territoire, et de transformer ses espaces extérieurs (idéalement placés en centre-ville) **en lieu de ressource pour les associations** et habitants du quartier.

La dynamique participative de co-construction du tiers-lieu a vocation à se pérenniser dans le temps long.

LA MAISON CITOYENNE – STRASBOURG



Rehabilitation
« frugale » et
participative d'une
maison patrimoniale en
un lieu festif et ludique
ancré dans la vie
culturelle du quartier

Strasbourg, quartier Neudorf

Cout : 130 000 €

Tiers-lieu d'éducation populaire se composant au rez-de-chaussée d'un bar associatif, lieu de rapprochement des attentes entre citoyens, associations et entrepreneurs sociaux et à l'étage d'espaces de réunion et de co-working mis à disposition des particuliers et des associations et à l'extérieur d'une cour et d'un jardin. Les points marquants :

- **le caractère social et culturel**, festif et ludique du projet (café associatif), l'énergie et la dynamique d'un groupe, l'intelligence collective, illustrés par l'emploi de matériaux conférant au projet un aspect "en perpétuel chantier
- **la sobriété** (optimisation des coûts, de la mise en œuvre), pour un chantier réalisé partiellement en auto construction.
- une démarche soucieuse **de qualité environnementale** et le souhait d'employer des matériaux bio-sourcés
- la valorisation **du patrimoine bâti existant**, inscrit dans la vie du quartier.

LA MAISON CITOYENNE – GRENET VOLTAIRE – SOTTEVILLE LES ROUEN (76)



Sotteville-les-Rouen (76) – 29 000 hab

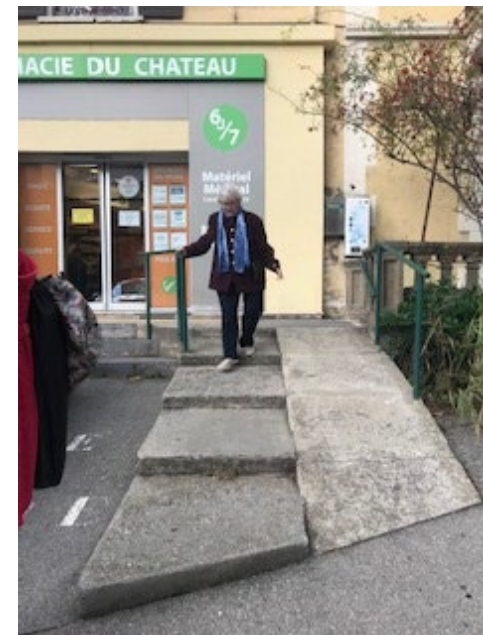
Livraison : 2019

La rénovation d'un bâtiment communal a permis d'intégrer une maison communale (à la place d'une boulangerie désaffectée depuis 15 ans), ainsi qu'une association de réparation de vélo communautaire.

Olympiade intergénérationnelle !

DES OPPORTUNITÉS À SAISIR POUR AMÉLIORER L'ACCÈS AUX SOINS

∨
L'ouverture d'un relais télésanté dans un rez-de-chaussée vacant ?



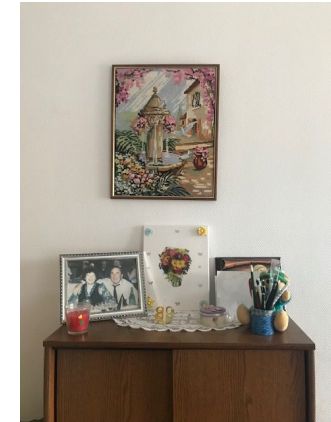
Des enjeux d'accessibilité de l'offre de soins

**LA SANTÉ OPPORTUNITÉ DE REQUALIFIER /
RENFORCER LES SERVICES À LA POPULATION**

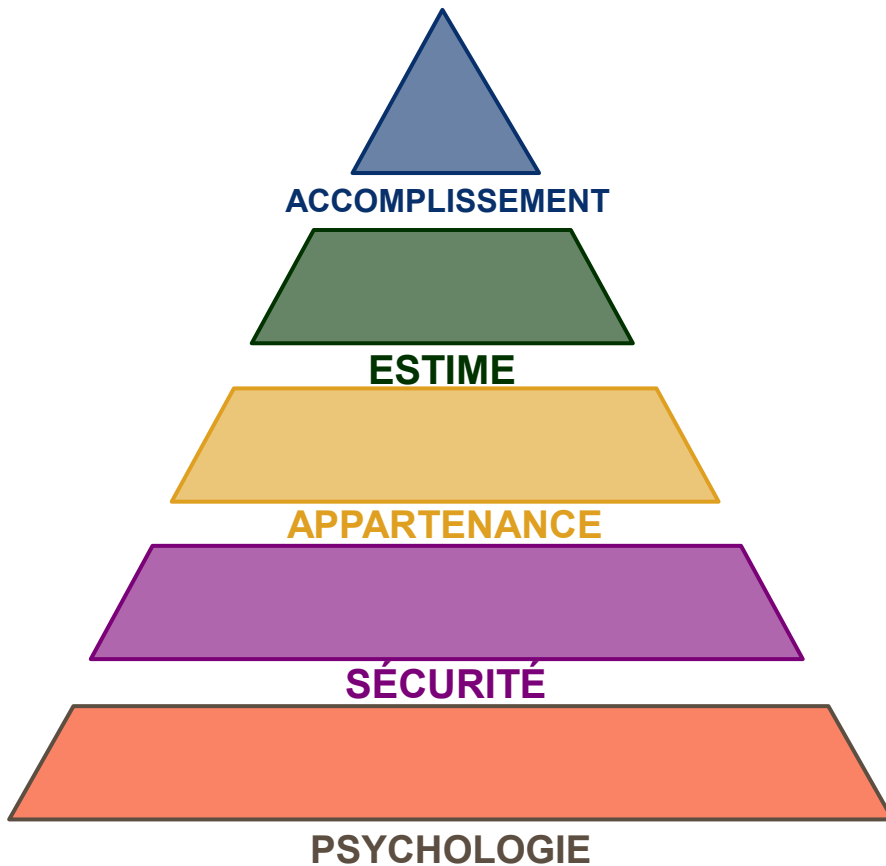
DES LEVIERS À ACTIVER POUR UNE CENTRALITÉ PLUS FAVORABLE À LA SANTÉ

RECOMMANDATIONS ET BENSHPMARK

4. Vizille, où il fait bon habiter à tout âge



L'IMPORTANCE D'UN LOGEMENT



QUE REPRÉSENTE UN LOGEMENT ?

Le logement est un déterminant fondamental de la santé.

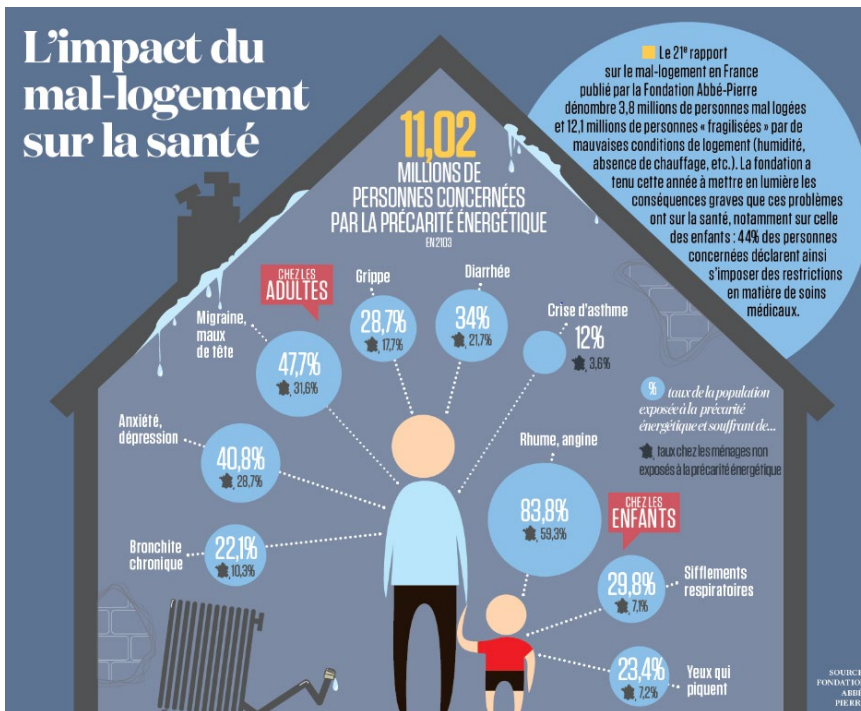
Dans la pyramide de Maslow, l'habitat fonde le socle des besoins physiologiques essentiels au bien-être physique psychique et social.

Un habitat ne représente pas seulement des « murs et un toit », **c'est un lieu de sécurité, d'intimité, d'expression personnelle** (décoration, aménagement, etc.) et de convivialité (on peut y inviter des amis, de la famille, des voisins, etc.)

DES LEVIERS À ACTIVER POUR UNE CENTRALITÉ PLUS FAVORABLE À LA SANTÉ

RECOMMANDATIONS ET BENCHMARK

4. Vizille, où il fait bon habiter à tout âge



Les populations précaires ont plus de risques de se retrouver dans des situations de mal logement. Cumuler précarité et mal logement aggrave leur santé.

Rendre les logements et le centre-ville plus confortables, c'est gagner en attractivité.

Créer un habitat favorable à la santé et lutter contre le mal-logement est dans l'ADN des politiques de l'habitat : Code de la Construction, Règlement sanitaire départemental (ARS) , code de l'urbanisme... **Plus complexe dans le cadre de logements à réhabiliter.**

DES LEVIERS À ACTIVER POUR UNE CENTRALITÉ PLUS FAVORABLE À LA SANTÉ

RECOMMANDATIONS ET BENCHMARK

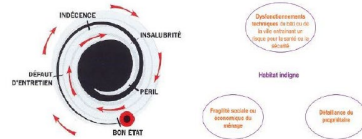
4. Vizille, où il fait bon habiter à tout âge

Un parc ancien qui perd des habitants. 12 % de logements vacants à l'échelle communale



1.B Objectif: résorber les dysfonctionnements du centre-ancien / habitat privé

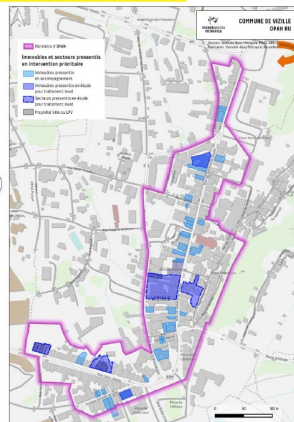
→ Manque d'entretien, dégradation, parfois non décence/indignité



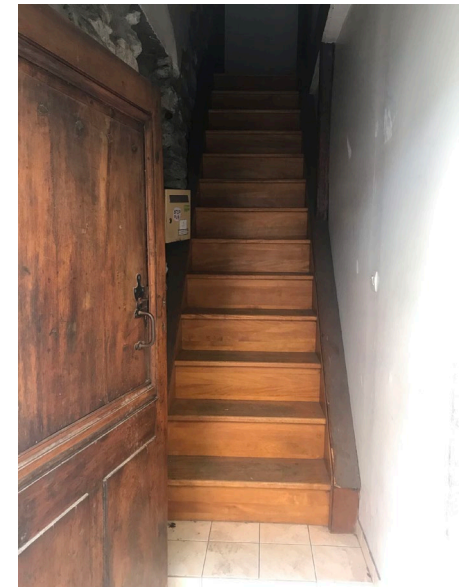
→ Petites copropriétés souvent non organisées

→ Vacance de logements (imbrication pieds d'immeubles commerciaux)

→ Occupants modestes et vieillissants



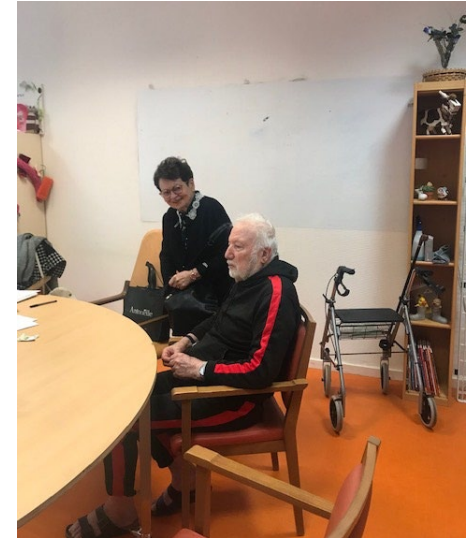
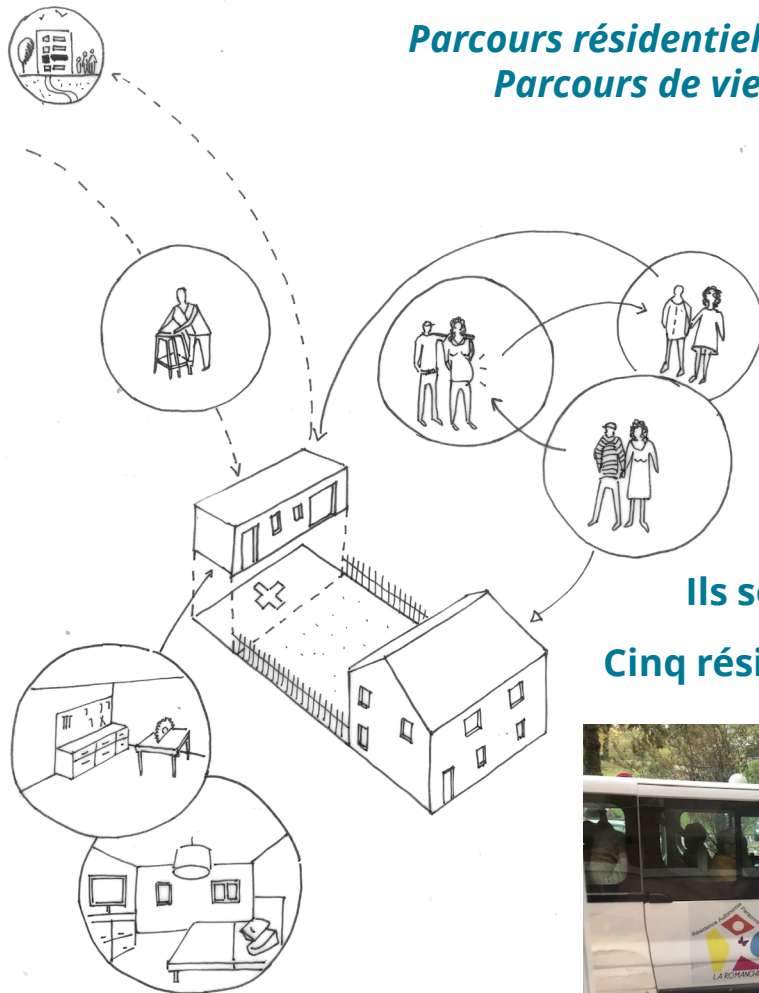
Viellir chez soi ? Ou pas ? Vivre à Vizille c'est grandir, s'émanciper, bien vieillir. Le bâti ancien n'est pas toujours adapté au confort moderne, ni à tous les âges de la vie.



UNE CENTRALITÉ FAVORABLE À LA SANTÉ : PROPOSER UN LOGEMENT SAIN ET ADAPTÉ POUR TOUS

> *Etudier les possibilités de report de certains besoins dans des opérations neuves, au même titre que le transfert organisé au foyer Romanche quand c'est nécessaire. Problématique du coût de l'EHPAD pour les personnes à faible ressources.*

RETOURS DES AINÉS >> ATELIER JEUDI 10 NOVEMBRE / MAMIES TOUR DU 14 NOVEMBRE



Ils sont venus à Vizille pour se rapprocher de leur famille.
Cinq résidents du Foyer Romanche, une seule native de Vizille.



Enjeux de programmation résidentielle qui prennent en compte ces différents cycles de vie.

DES LEVIERS À ACTIVER POUR UNE CENTRALITÉ PLUS FAVORABLE À LA SANTÉ

RECOMMANDATIONS : UNE OPPORTUNITÉ DE REVITALISER PAR L'INNOVATION SOCIALE

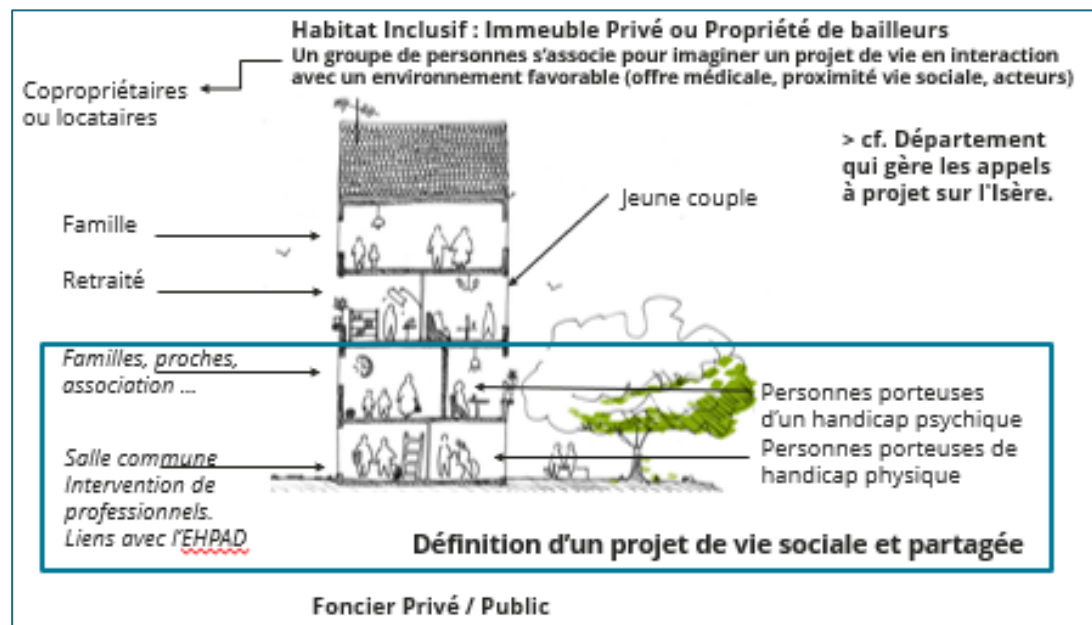
4. Vizille, où il fait bon habiter à tout âge

La Maison bleue à la Mure dans un ancien hôtel.



Mon logement et plus

*Développer l'habitat inclusif pour les personnes handicapées ou les personnes âgées qui font le choix, d'un **mode d'habitation regroupé, entre elles ou avec d'autres personnes.***



> cf. Département qui gère les appels à projet. Soutien aux opérations qui sont les plus proches des services et des équipements publics.

DES LEVIERS À ACTIVER POUR UNE CENTRALITÉ PLUS FAVORABLE À LA SANTÉ

RECOMMANDATIONS : UNE OPPORTUNITÉ DE REVITALISER PAR L'INNOVATION SOCIALE

4. Vizille, où il fait bon habiter à tout âge

Pension de famille > Projet envisagé sur la commune. Enjeu d'accompagner des hommes en situation d'addiction.

> Le logement d'abord



5 logements en colocation à destination des jeunes du territoire + Café à Lussas

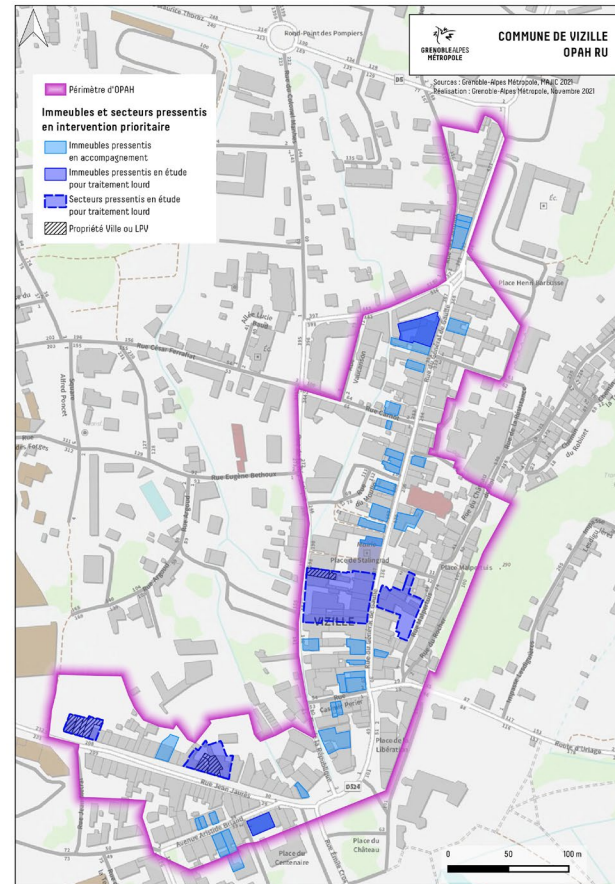


DES LEVIERS À ACTIVER POUR UNE CENTRALITÉ PLUS FAVORABLE À LA SANTÉ

RECOMMANDATIONS : REPÉRER LES SECTEURS LES PLUS DÉFAVORABLES : Le centre ancien

4. Vizille, où il fait bon habiter à tout âge

92% des immeubles concernés ont été achevés avant 1950 (cf. carte ci-après).

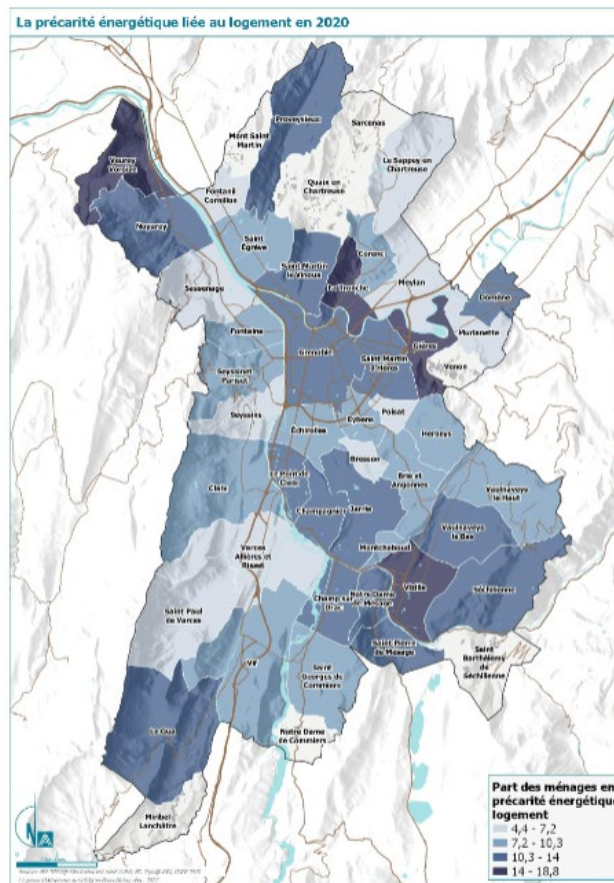
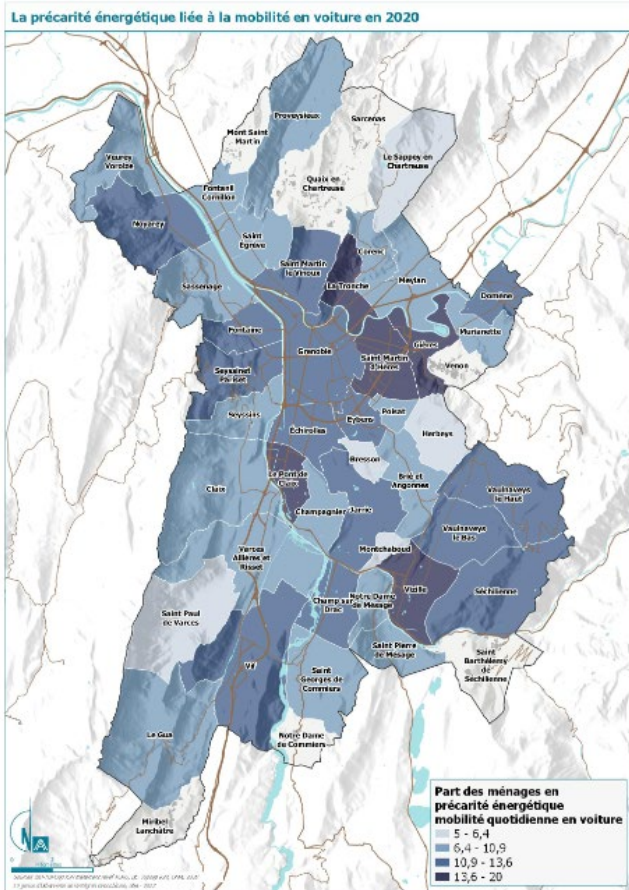


DES LEVIERS À ACTIVER POUR UNE CENTRALITÉ PLUS FAVORABLE À LA SANTÉ

RECOMMANDATIONS : LUTTER CONTRE LA PRECARITE ENERGETIQUE

4. Vizille, où il fait bon habiter à tout âge

LES HABITANTS DE VIZILLE PARTICULIÈREMENT CONCERNÉS



Extrait du diagnostic social métropolitain

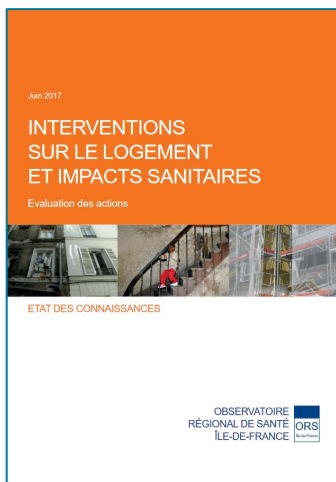
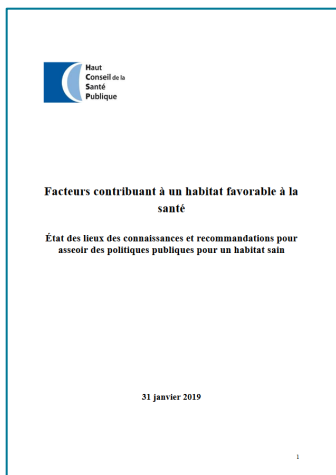
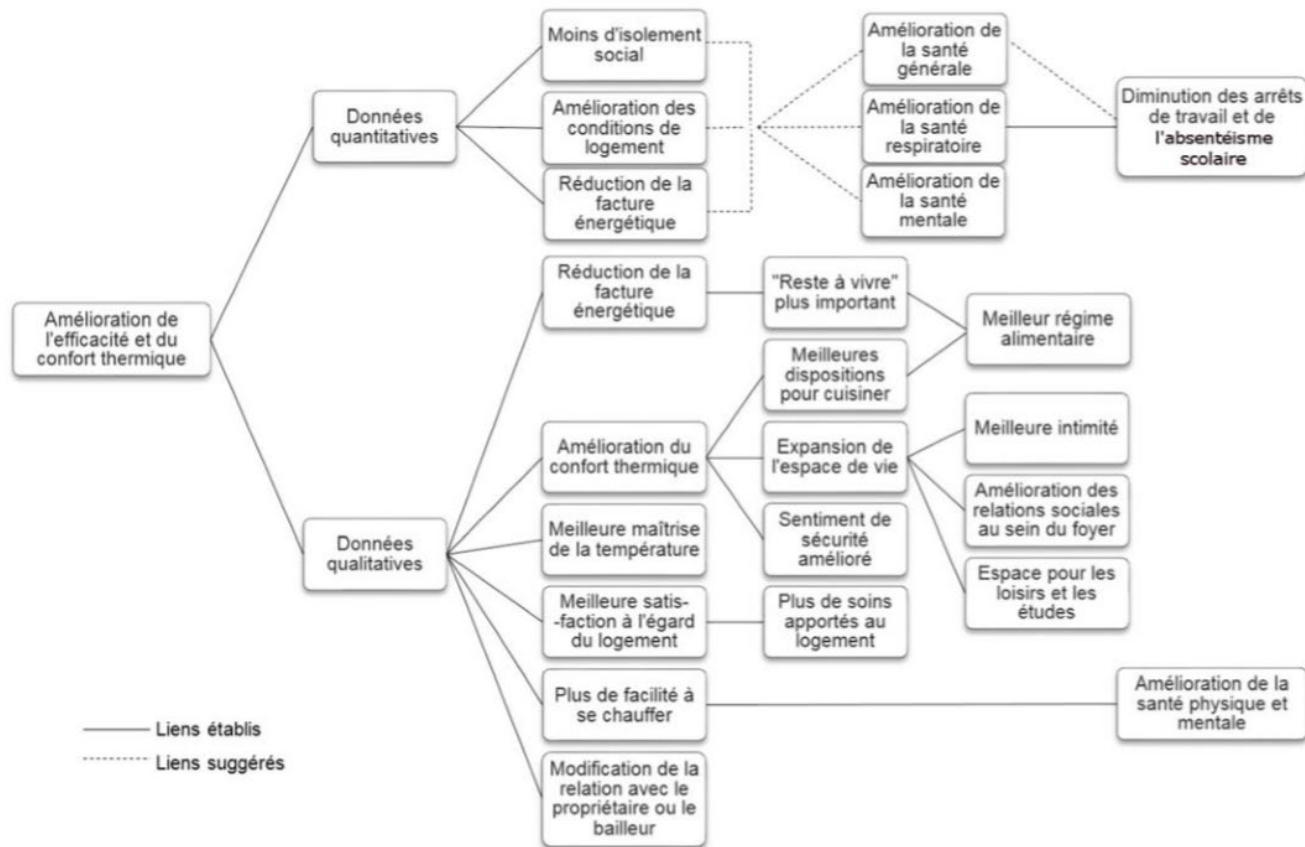
UN CENTRE-VILLE FAVORABLE À LA SANTÉ : AVOIR UN LOGEMENT SAIN ET ADAPTÉ POUR TOUS

DES LEVIERS À ACTIVER POUR UNE CENTRALITÉ PLUS FAVORABLE À LA SANTÉ

RECOMMANDATIONS : LUTTER CONTRE LA PRECARITE ENERGETIQUE

4. Vizille, où il fait bon habiter à tout âge

IMPACTS SANITAIRES DE L'AMÉLIORATION DU CONFORT THERMIQUE



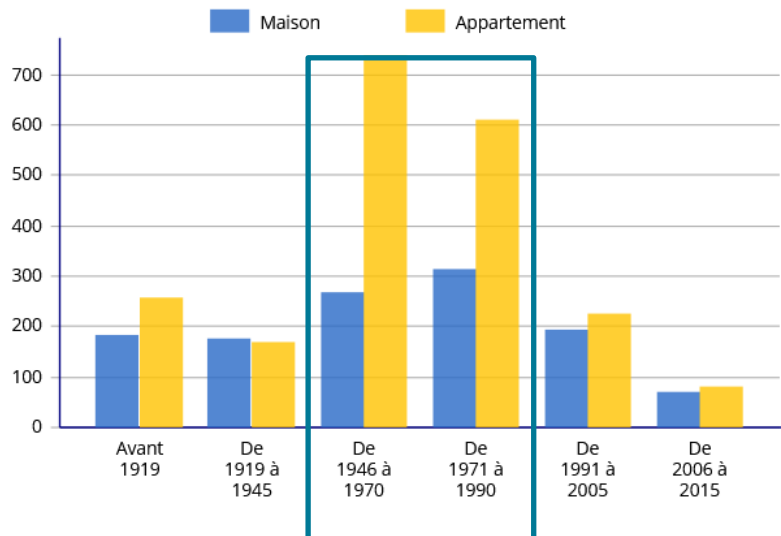
DES LEVIERS À ACTIVER POUR UNE CENTRALITÉ PLUS FAVORABLE À LA SANTÉ

RECOMMANDATIONS : LUTTER CONTRE LA PRECARITE ENERGETIQUE

4. Vizille, où il fait bon habiter à tout âge

> Impact de la précarité énergétique sur la santé des occupants

- De la fatigue, pour maintenir sa température interne, le corps doit compenser ses déperditions.
- Pathologies chroniques : bronchites chroniques, arthrose, anxiété et dépression, maux de têtes
- Pathologies aiguës rhumes et angines, grippe ou gastroentérites crises d'asthme, rhumes des foins ou irritations oculaires.



> Enjeux de rénover le parc social sur le plan énergétique mais également de l'accessibilité. Enjeux d'améliorer l'accueil de personnes âgées dans le parc social. Certains immeubles n'ont pas d'ascenseur. Risque important d'isolement. Problématique très importante dans le parc du centre ancien.



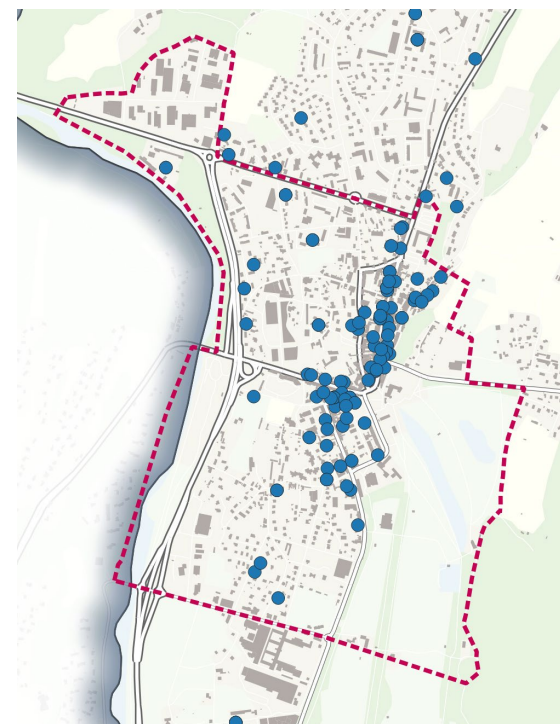
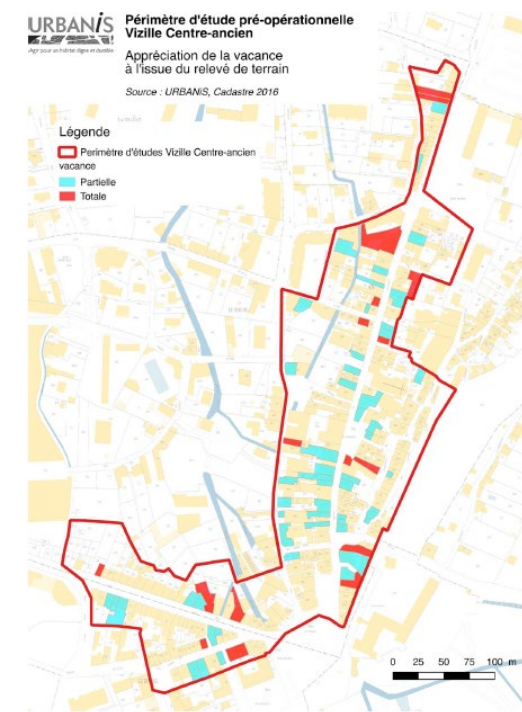
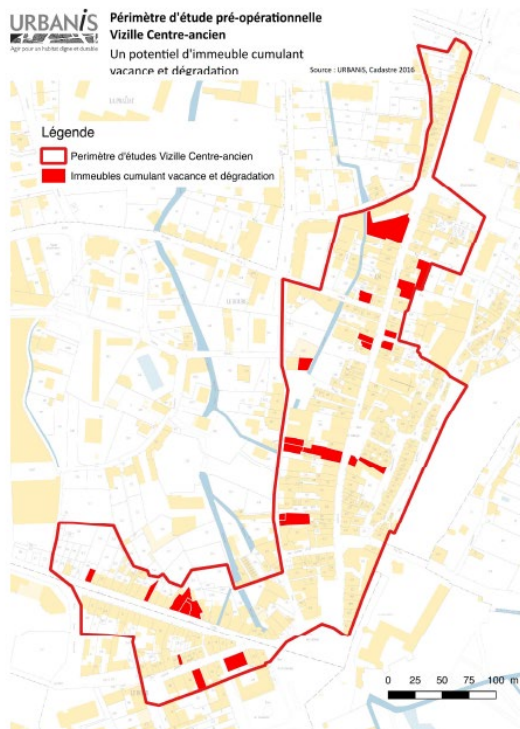
Copropriétés fragiles ?

DES LEVIERS À ACTIVER POUR UNE CENTRALITÉ PLUS FAVORABLE À LA SANTÉ

RECOMMANDATIONS : LUTTER CONTRE LA PRECARITE ENERGETIQUE EN RESORBANT LA VACANCE

4. Vizille, où il fait bon habiter à tout âge

> Au-delà de l'état de son immeuble, ou des conditions d'isolation de son appartement, **la vacance résidentielle et commerciale** accentue fortement les dépenses énergétiques des occupants du centre ancien. Ce phénomène **de boîtes froides favorise l'humidité et les risques de maladies respiratoires.**

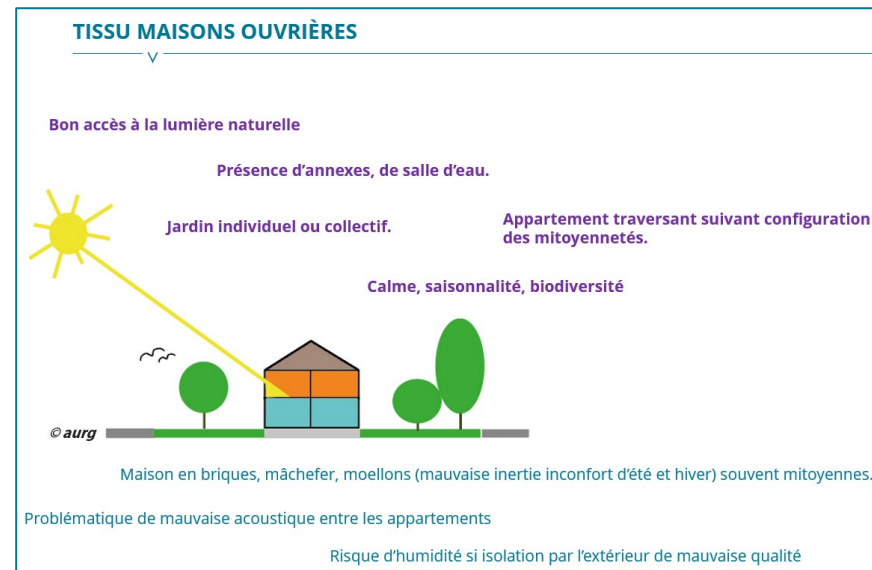
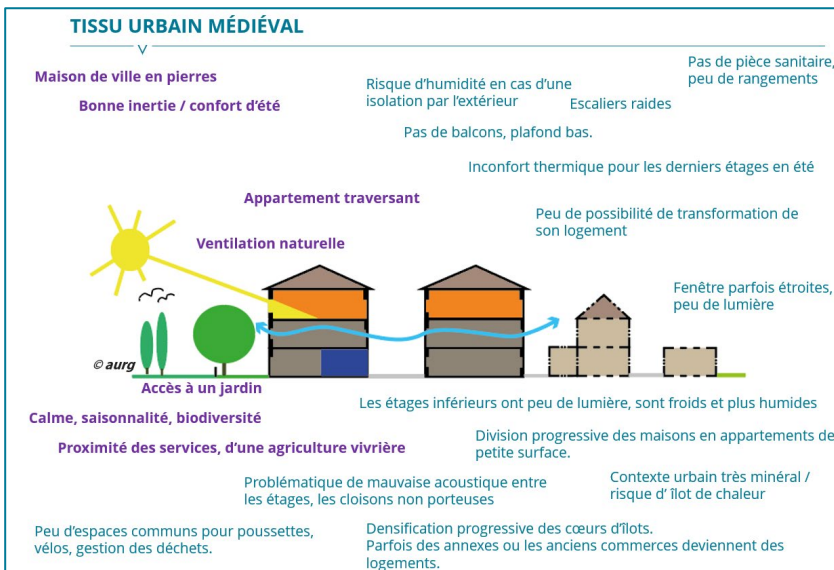


DES LEVIERS À ACTIVER POUR UNE CENTRALITÉ PLUS FAVORABLE À LA SANTÉ

RECOMMANDATIONS : RESORBER LA VACANCE / IDENTIFIER LES TYPOLOGIES LES PLUS FAVORABLES À L'H

4. Vizille, où il fait bon habiter à tout âge

QUELLES FORMES URBAINES FAVORABLES À LA SANTÉ ?



RÉSORBER LA PRÉCARITÉ ÉNERGÉTIQUE, FAVORISER L'ACCÈS À LA LUMIÈRE, LA VENTILATION DU LOGEMENT, NÉCESSITE D'INTERVENIR À L'ÉCHELLE DE L'APPARTEMENT, DE L'IMMEUBLE ET DE L'ÎLOT.

> ENJEUX DE CONFORT D'ÉTÉ ET D'HIVER.



DES LEVIERS À ACTIVER POUR UNE CENTRALITÉ PLUS FAVORABLE À LA SANTÉ

RECOMMANDATIONS : LUTTER CONTRE LA PRECARITE ENERGETIQUE

4. Vizille, où il fait bon habiter à tout âge



Centre ancien : Une forme urbaine très dense, avec peu d'espace de respiration.

Prioriser les premières actions de rénovation sur les formes urbaines les plus favorables.

DES LEVIERS À ACTIVER POUR UNE CENTRALITÉ PLUS FAVORABLE À LA SANTÉ

RECOMMANDATIONS : CROISER PLUSIEURS INDICATEURS POUR EVALUER LES POTENTIELS

4. Vizille, où il fait bon habiter à tout âge

Identification des îlots stratégiques : Présence de friches + Epaisseur de l'îlot (sup. à 15 m)

+ Largeur de la trame bâtie (inférieur à 5m)

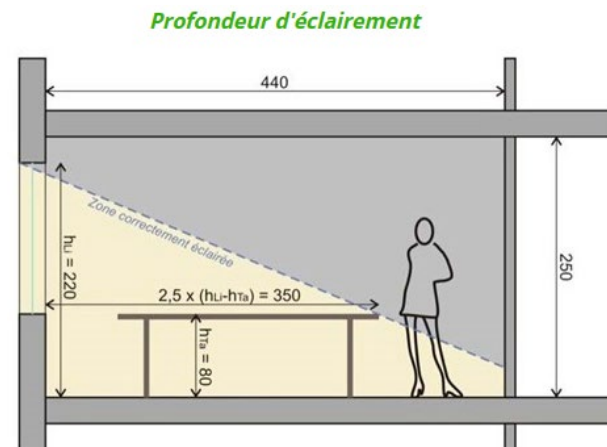
PROBLÉMATIQUE DE L'ÉCLAIREMENT DES LOGEMENTS DANS LES CENTRES ANCIENS

Facteurs pouvant influencer l'apport de lumière naturelle :

- La configuration des pièces, le choix des matériaux, la forme des ouvertures et la qualité des vitrages, la hauteur sous plafond..
- L'épaisseur du bâti
- Le contexte urbain et naturel

Les enjeux liés à la lumière naturelle sont nombreux. On peut évoquer :

- ses impacts sur la santé et le bien-être,
- Les consommations d'éclairage artificiel, de chauffage et de climatisation (précarité énergétique).

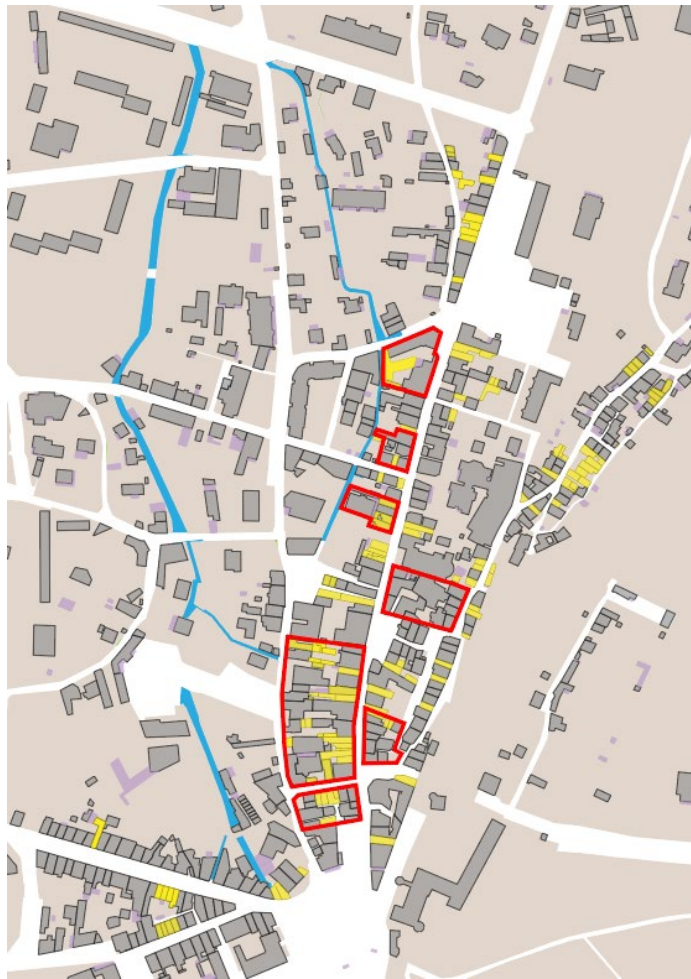




Accès à la lumière, confort, précarité énergétique, qualité de vie : un enjeu à l'échelle de l'îlot

DES LEVIERS À ACTIVER POUR UNE CENTRALITÉ PLUS FAVORABLE À LA SANTÉ

RECOMMANDATIONS : RÉFLÉCHIR À UNE STRATÉGIE DE DÉ-DENSIFICATION / STRATÉGIE

4. Vizille, où il fait bon habiter à tout âge



-  îlot d'une profondeur supérieur à 15 m
-  Trame bâtie inférieure à 5 m

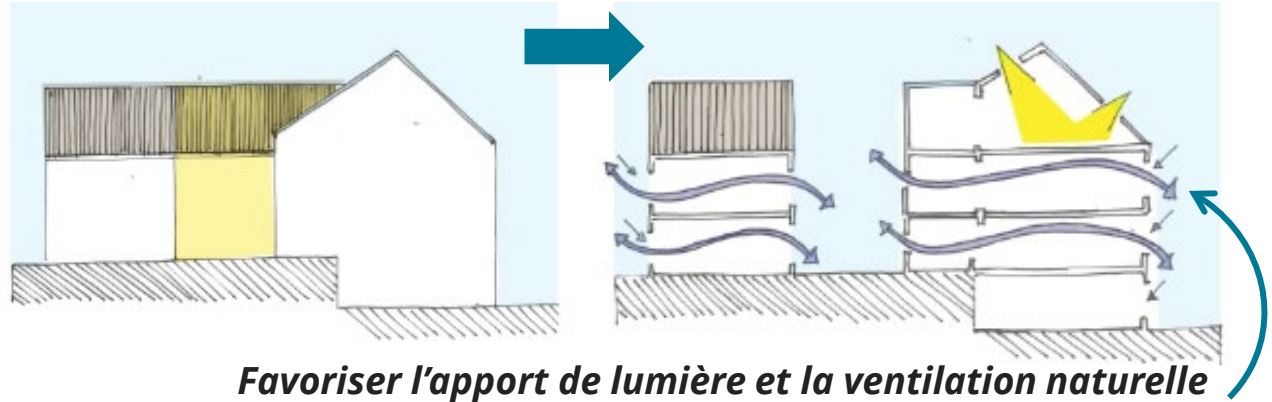
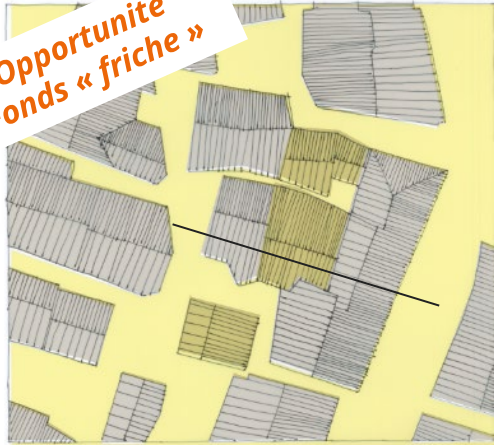
L'approche santé peut vous aider à prioriser les interventions dans le centre ancien.

PROPOSITION D'UN SCÉNARIO DE DÉ DENSIFICATION / RECONFIGURATION DE L'ÎLOT POUR AMÉLIORER L'HABITABILITÉ DU BÂTI ET GUIDER LE RÉINVESTISSEMENT DES FRICHES

Avant

Coupe schématique des recommandations pour un îlot plus favorable à la santé

Opportunité
Fonds « friche »

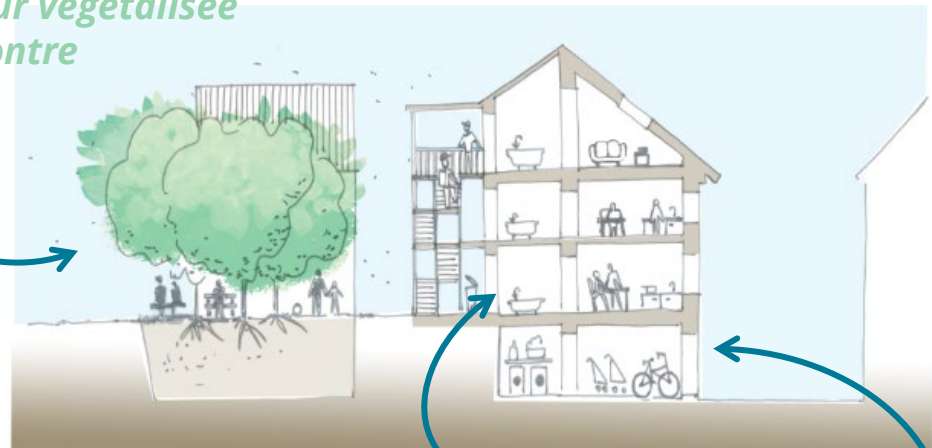


Favoriser l'apport de lumière et la ventilation naturelle

Après



*Créer une cour végétalisée
Lieu de rencontre*



*Mieux localiser les pièces de vie et les pièces d'eau.
Diversifier les usages des rez-de-chaussée : RDC sur cour accès PMR.
RDC sur rue plusieurs vocations possibles : commerce, buanderie...*

— Façade plus éclairée

■ Extension pour circulation verticale, coursives, local poubelle...

DES LEVIERS À ACTIVER POUR UNE CENTRALITÉ PLUS FAVORABLE À LA SANTÉ

RECOMMANDATIONS : RÉFLÉCHIR À UNE STRATÉGIE DE DÉ-DENSIFICATION / STRATÉGIE

4. Vizille, où il fait bon habiter à tout âge



○ Îlot / ensemble bâti présentant un potentiel de qualité résidentielle privilégier les jeunes, jeunes ménages.
Certains secteurs nécessitent l'apaisement des axes routiers > bruit / pollution de l'air / vitesse.

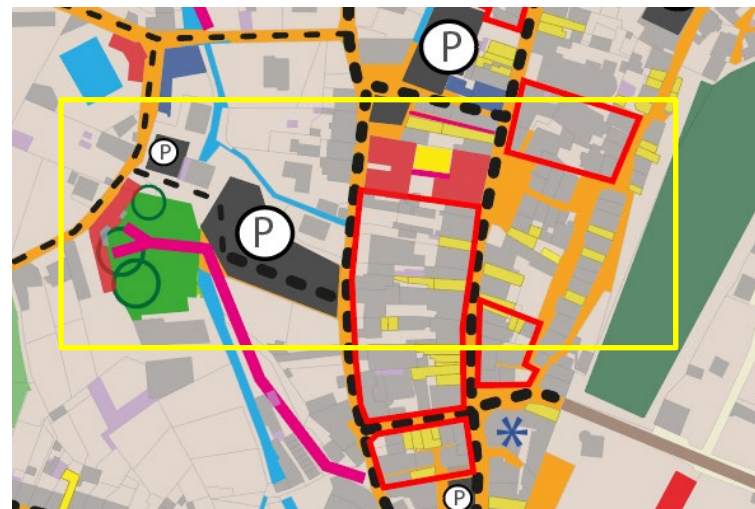
L'approche santé pour aider à prioriser les interventions.



UN CENTRE-VILLE FAVORABLE À LA SANTÉ : AVOIR UN LOGEMENT SAIN ET ADAPTÉ POUR TOUS

Un centre-ville en perte d'attractivité résidentielle

*Mettre en place une
veille foncière*



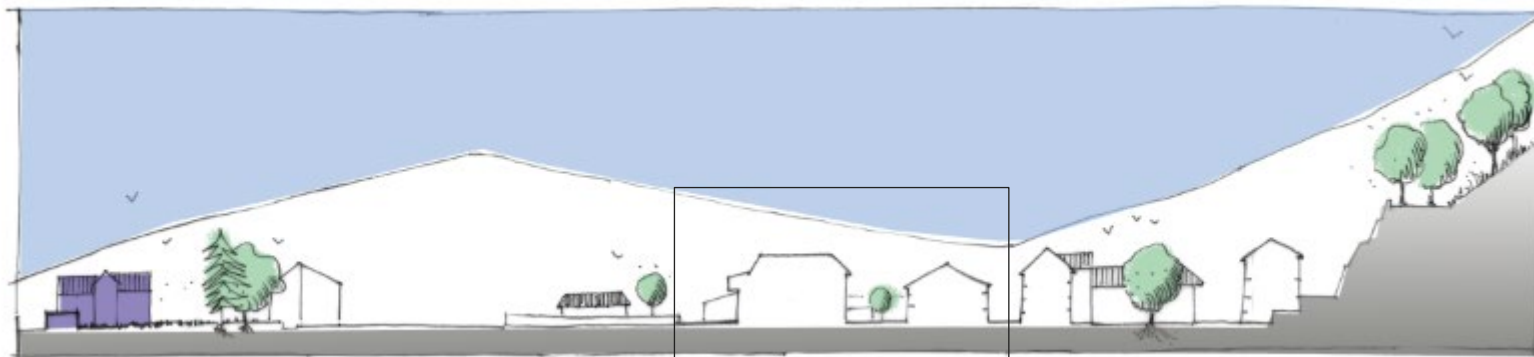
DES LEVIERS À ACTIVER POUR UNE CENTRALITÉ PLUS FAVORABLE À LA SANTÉ

RECOMMANDATIONS : PRENDRE EN COMPTE LA LOCALISATION URBAINE / LES USAGES

4. Vizille, où il fait bon habiter à tout âge

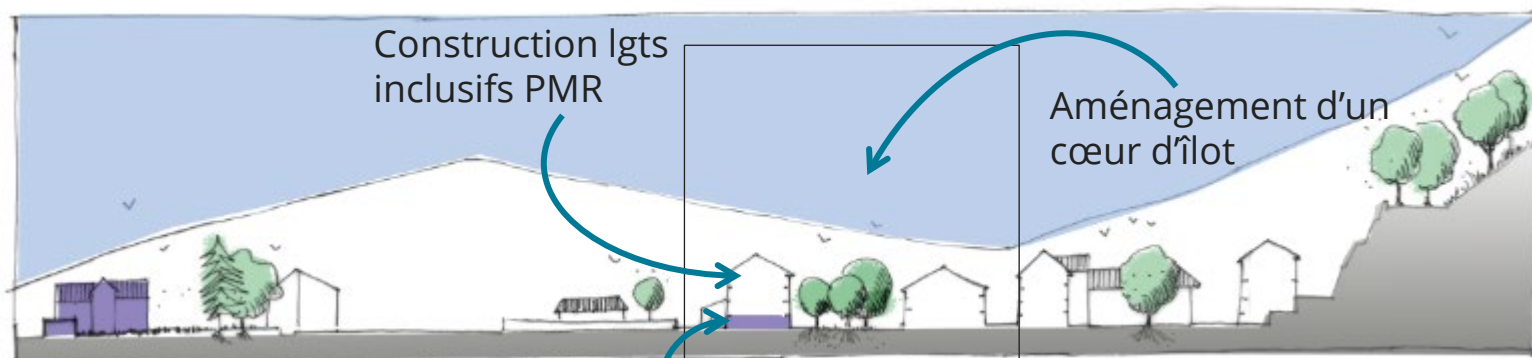
*Mettre en place une
veille foncière*

Avant



Maison de l'enfant

Après : Acquisition foncière > Démolition / Reconstruction partielle



Maison de l'enfant

MAM

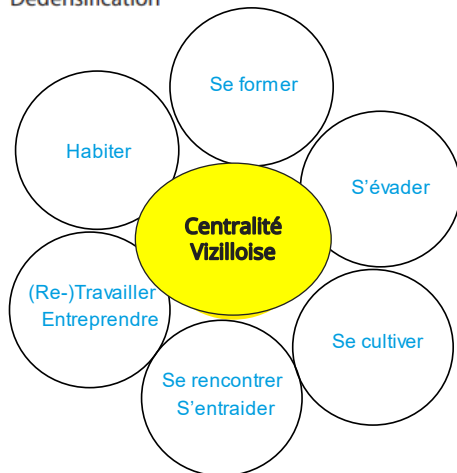
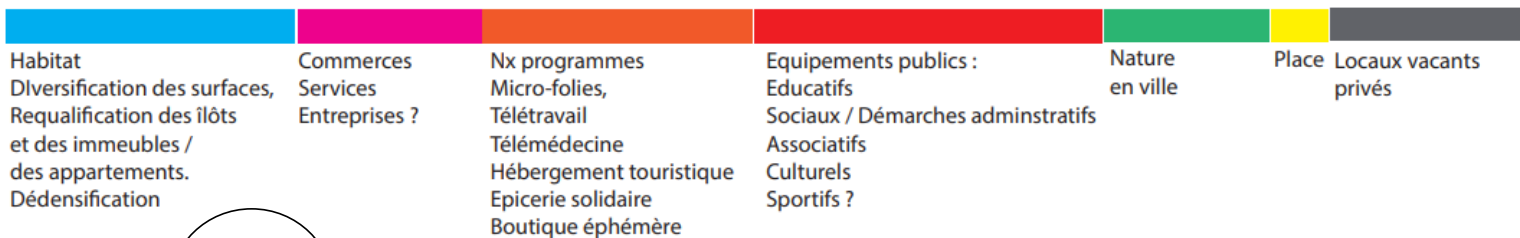
DES LEVIERS À ACTIVER POUR UNE CENTRALITÉ PLUS FAVORABLE À LA SANTÉ

RECOMMANDATIONS : ENJEUX DE CONSTRUIRE DEMAIN AVEC LES BATIMENTS D'AUJOURD'HUI LES SPÉCIFICITÉS D'UN PROJET DE REVITALISATION : LE POIDS DE L'EXISTANT.

Aujourd'hui. Est-ce-que cela correspond au besoins actuels et futurs ?



Et Demain ? Scénario d'évolution des usages >> de réaffectation des surfaces



Des projets publics de réhabilitation ou de constructions neuves qui doivent contribuer à la mixité fonctionnelle et générationnelle : un enjeu majeur de proximité, de cohésion sociale, de santé mentale. Enjeux de réfléchir ensemble les usages des rez-de-chaussée et des étages. Conflit d'usage habitat / commerces.

Des projets qui contribueront aux changements d'image et à l'attractivité de la ville.

DES LEVIERS À ACTIVER POUR UNE CENTRALITÉ PLUS FAVORABLE À LA SANTÉ

RECOMMANDATIONS

5. Vizille, un tremplin vers l'emploi



Filière de l'éco-rénovation

*Métiers du soins,
maintien à domicile*

Economie sociale et solidaire



Tourisme



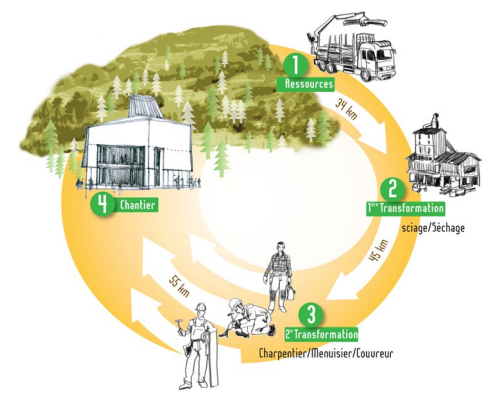
DES LEVIERS À ACTIVER POUR UNE CENTRALITÉ PLUS FAVORABLE À LA SANTÉ

BENSHMÄRK

MAISON DES ENFANTS « LA RUCHE », TENDON (88)



Un lieu frugal dédié aux enfants avec des objectifs environnementaux élevés



Tendon (Vosges) - 500 hab
Livré en 2012
Architecte : Haha Atelier d'architecture
Cout : 0,5 M€

Centre périscolaire en bois **initié avec la Chambre des Métiers et de l'Artisanat**, le bâtiment en cœur de village comporte une salle à manger ouverte sur place et une large salle d'activités.

Le projet a été conçu avec des objectifs thermiques et environnementaux élevés, notamment une volonté de valorisation de la filière du hêtre locale.

DES LEVIERS À ACTIVER POUR UNE CENTRALITÉ PLUS FAVORABLE À LA SANTÉ

RECOMMANDATIONS : ÊTRE ATTENTIF AUX PLUS FRAGILES POUR GAGNER EN ATTRACTIVITÉ

BILAN DES PROGRAMMES SANTÉ :

Vizille, un ville nature pour tous

Des espaces naturels, des parcs plus facilement accessibles et adaptés à tous : accès piétons, PMR, jeux pour les plus jeunes, sécurité, toilettes. Lieu et support d'activités intergénérationnelles.

Vizille, une ville confortable en toute saison

Prolonger la réflexion en terme de piétonisation. Protéger les piétons aux abords des équipements les plus sensibles, des ronds points.

Vizille, où il fait bon habiter à tout âge

Requalifier les parcs de logements publics et privés existants. Une stratégie de de dé-densification à définir sur le centre ancien pour guider la stratégie foncière et améliorer les conditions de logements dans le centre ancien. Des programmes adaptés et innovants pour faciliter le parcours résidentiel sur les fonciers publics.

Vizille, une ville solidaire

Compléter l'offre de l'Escale, de la vie associative, Petite Enfance, Education, Loisirs, Culture.
Favoriser l'intergénérationnel, la prévention par l'aller vers.

Vizille, un tremplin vers l'emploi

ESS / Eco-rénovation / Métiers du soin / Tourisme

EMBARQUER VOS PARTENAIRES



TROUVER DES FINANCEMENTS VIA LE FONDS VERTS

Dès janvier 2023 !

- Rénover équipements publics
- Fonds friche
- Renaturer les villes
- Risques inondation



5 DES LEVIERS À ACTIVER POUR UNE CENTRALITÉ PLUS FAVORABLE À LA SANTÉ









Une approche multithématique et transversale > à prendre en compte dans la polarité (l'ORT)

Refaire la ville sur la ville en prenant soin des habitants

Les points forts santé, les opportunités à saisir

Cartographie organisation urbaine suite au mamie Tour novembre 2022 et Mama tour février 2023



-  De nombreux équipements qui accompagnent les plus fragiles au-delà des limites métropolitaines et contribuent à renforcer la cohésion sociale à l'échelle locale : Maison France service, la Poste, PMI, Mission Locale, l'Escale...
Une offre de soins diversifiées (pharmacies, laboratoire...)
-  Des établissements d'hébergement pour les aînés : le foyer logement de la Romanche, l'EHPAD.
-  Des pôles de vie très proches les uns des autres et qui structurent le quotidien des habitants : Le pôle de la poste (1), la maison des enfants (2), le pôle de la Mairie-Bibliothèque (3),
 Les pôles éducatifs Jaurès, du centre et du Château
-  Une grande surface accessible à pied depuis le centre
-  Une vie culturelle et associative très diversifiée à conforter pour gagner en attractivité.
-  Des premières séquences piétonnes sécurisée
-  Des espaces naturels de proximité : Parc du Château (4), parcs de proximité (5), promenade de berges (6)...

> À intégrer au récit de territoire au premier tri. 2023.

DES LEVIERS À ACTIVER POUR UNE CENTRALITÉ PLUS FAVORABLE À LA SANTÉ

Une approche multithématique et transversale > à prendre en compte dans la polarité (l'ORT)

Démarche d'urbanisme favorable à la santé Réduire les inégalités territoriales de santé

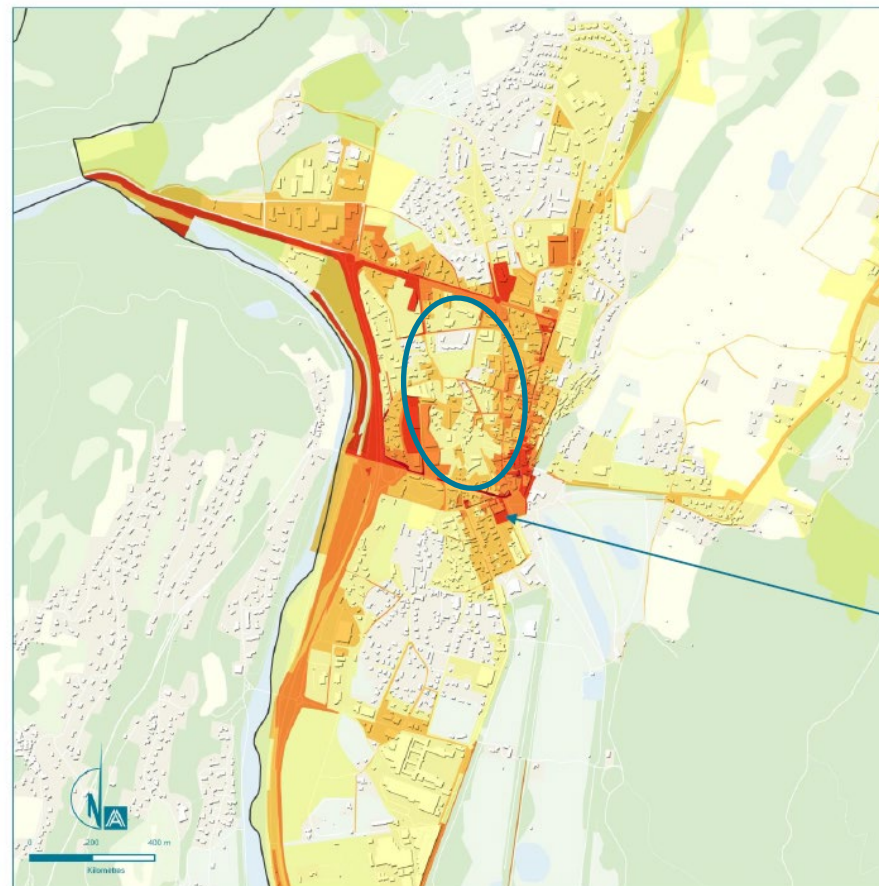
Une ville inclusive et en transition

	Vizille une ville nature pour tous	Vizille une ville confortable en toute saison	Vizille une ville où il fait bon habiter à tout âge	Vizille, une ville solidaire	Vizille un tremplin vers l'emploi
	1	2	3	4	5
	Nature en ville Valorisation du patrimoine et du Paysage / Biodiversité	Espaces publics Mobilités actives / TC Mobilités des plus vulnérables	Habitat Un parcours résidentiel pour tous à tout âges	Equipements, offre de soins commerces	Développement éco Accès à l'emploi
Besoins identifiés publics vulnérables Premier dispositif de concertation	Accès parcours de Romanche depuis centre ville Des aménagements adaptés dans les parcs. Des enjeux de sécurisation Des espaces de rencontres Un abri quand il pleut	Améliorer la marchabilité des rues du centre ancien, l'accès aux équipements	Situation d'incurie Pbtique santé mentale, addiction parc ancien privé et public peu adapté au vieillissement	Demande d'accès complémentaire au RAM ou autres espaces Demandes d'espaces associatifs Enjeux d'avoir des espaces « discrets » ou des espaces de recontre plus mixtes.	Jeunes / Femmes (en situation mono-parentale Hommes avec des adictions (Logement d'abord)
Orientations Projets déjà engagés	Aménagement berges Romanche Parcours de valorisation patrimoniale Revaloriser / Sécuriser les canaux	Piétonisation de l'avenue G.DG Aménagement de la Place du Château	Dlagnostic Urbanis > Lancement OPAH-RU Relogement	Aménagement des cours d'écoles Acces. PMR sur école du Château Nouveau CMP / Relocalisation services département	Besoins d'accompagnement recensé dans dossier zéro chômeur
Recommandations Programmes à engager Leviers pour agir	Préserver et améliorer les accès sans voiture Dédensifier / Désimperméabiliser	Schéma de circulation ? Plan piétons - Plan vélo > programme d'apprentissage	Améliorer l'habitabilité du centre-ville Réhabilitation Parc social Revitalisation parc locatif privé Créer une nouvelle offre adaptée (aux familles et aux personnes âgées).	Stratégie équipements scolaire et sport scolaire Petite enfance : EAJE ou MAM déjà envisagés par les élus dans le cadre du SICCE Escale ++	Métiers du soins Garde d'enfants Services à domicile Eco rénovation et éco-construction Tourisme
Services métropolitain Documents cadres	PLUi OAP TVB / Associer Département.	PDU PLUi ER Schéma directeur piéton Associer Région / SMMAG (TC)	PLH / PLUi > stratégie démographique Associer Bailleurs / Département	Petite Enfance / SICCE Associer Département Plan école - Education nationale	PLIE
Dimension inter-territoriale Partenariale	Oui / Stratégie touristique GAM (programme européen) Tourisme 4 saisons stations Forte attractivité du parc du château	Oui / Lien TC GAM CCM Oisans Pbtiques PMR / horaires	Oui / parcours résidentiels entre la CCM et Vizille Coeur Métro-Vizille Logements saisonniers	Oui en amont de la MFS identifiée pour la problématique Petite Enfance	Oui / beaucoup de lien sur l'insertion développé avec GAM au moment du dossier territoire zéro Chômeur aujourd'hui avec le PLIE
Financements	Fonds vert / Financement d'opérations renaturation Département : un arbre-un habitant		Fonds vert / Fonds Friche AMI habitat Inclusif (conférence des financeurs Département) Pension de famille portée par la MUF	Fonds Vert CAF / SICCE pour MAM ou crèche CAF / Département / ARS sur Escale ++ Métropole sur culture / Ministère	

CONTINUER À ACCOMPAGNER LES COLLECTIVITÉS VOLONTAIRES

Proposition d'un approfondissement de la démarche UFS en 2023 :

- Approfondir le partage du diagnostic avec les référents ARS locaux, le pôle cohésion social de la Métropole, les acteurs du territoire dont le Département et le service petite enfance du SICCE, l'opérateur de l'OPAH.
- Partager des premiers indicateurs santé avec la commune et les services métropolitains à intégrer au projet de territoire début 2023.



5 LA FEUILLE DE ROUTE SANTÉ 2023 ARS / URBA 4 / AGENCE / VILLE / GAM

Refaire la ville sur la ville en prenant soin des habitants Les points forts santé, les opportunités à saisir

Cartographie organisation urbaine suite au mamie Tour novembre 2022 et Mama tour février 2023.



> DÉMARCHE SANTÉ SPÉCIFIQUE SUR LE SECTEUR CROS
> CO-PORTÉE PAR LA VILLE, LA MÉTROPOLE ET L'ARS.
ENTRE JUIN ET OCTOBRE 2023

- Imaginer des ingrédients de programmation urbaine favorables à la santé pour le secteur Cros : espace public, paysage, mobilité active, habitat, services à la population.
 - Constituer pour travailler un groupe de travail avec des habitants / les partenaires santé et projet urbain du territoire (autre service GAM, Département, bailleurs...).
- > À intégrer dans la convention cadre avec l'état.

L'AGENCE

D'URBANISME DE LA RÉGION GRENOBLOISE

OBSERVER PLANIFIER PROJETER ANIMER PARTAGER



olga.braoudakis@aurg.asso.fr

FÉVRIER 2023

MERCI POUR VOTRE ATTENTION

21 rue Lesdiguières
38000 Grenoble
04 76 28 86 00
accueil@aurg.asso.fr
www.aurg.org

