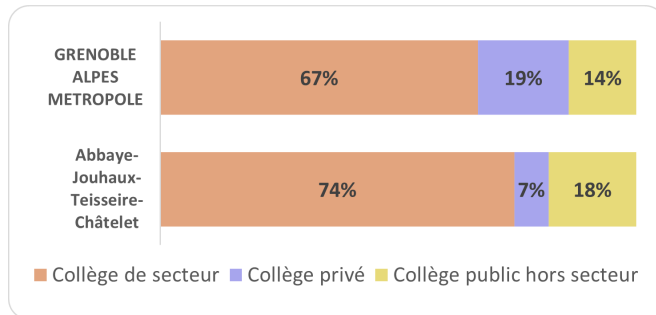


Abbaye-Jouhaux-Teisseire-Malherbe

COLLÉGIENS ET COLLÉGIENNES DANS LA MÉTROPOLE GRENOBLOISE : UNE RÉUSSITE À LA CARTE ?

L'Agence d'urbanisme a analysé des données du Rectorat portant sur les collégiens et collégiennes de Grenoble-Alpes Métropole : le (non)-respect de la carte scolaire au collège et la réussite scolaire (résultats au Diplôme national du Brevet (DNB) et orientation post-troisième). Cette étude s'intéresse particulièrement aux données des collégiens et collégiennes habitant les quartiers prioritaires. [Lien de l'étude complète](#). Que nous apprend-elle des collégiens et collégiennes du quartier Teisseire Abbaye Jouhaux Malherbe ?



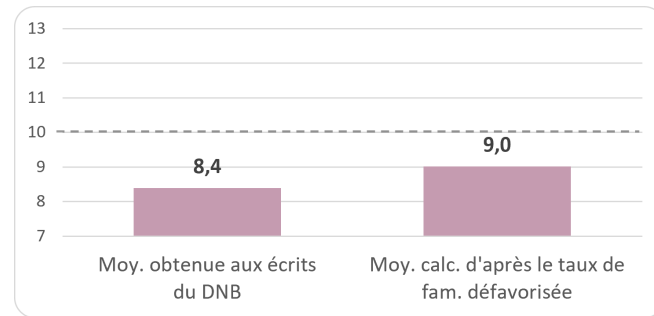
1 : Trois collégiens et collégiennes sur quatre inscrits dans les collèges de secteur

La fidélité au collège de secteur est bien supérieure à celle observée dans la métropole. Hors du collège de secteur, les collégiens et collégiennes du quartier sont plutôt scolarisés dans autre collège public qu'au sein d'un collège privé (environ trois dans un autre collège public pour un dans le privé). Inversement, la scolarisation hors secteur dans l'ensemble de la métropole représente cinq collégiens et collégiennes dans le privé pour trois dans un autre collège public.

2 : Des notes aux épreuves écrites du DNB un peu moins élevées que la sociologie des parents des candidats ne le présageait

Dans l'ensemble de la métropole, on observe que les notes baissent proportionnellement à l'augmentation du taux de collégiens et collégiennes dont les parents sont de catégories sociales dites défavorisées (ouvriers, retraités employés ou ou-

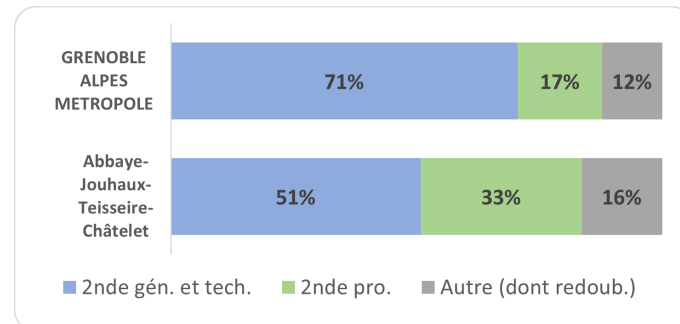
vriers, ou sans activité rémunérée). A Abbaye-Jouhaux-Teisseire-Châtelet, le taux moyen de collégiens et collégiennes dont les parents sont de professions et catégories socioprofessionnelles (PCS) défavorisées est de 61% contre 27% dans la métropole. Compte tenu de cette sociologie, la moyenne des notes des élèves aurait donc dû être de 9.



Lorsque la moyenne obtenue est supérieure à la moyenne calculée, c'est que le déterminisme social a été enrayé. Un écart inférieur à ±0,5 est négligeable.

La note réellement obtenue de 8.4 est inférieure à celle de la moyenne des QPV (8.8) et à celle observée dans la métropole (11.5).

3 : Très peu d'orientation en lycée général ou technologique



Un collégien ou collégienne d'Abbaye-Jouhaux-Teisseire-Châtelet sur deux est orienté en lycée général ou technologique, contre plus de deux sur trois pour l'ensemble des collégiens et collégiennes de la métropole.

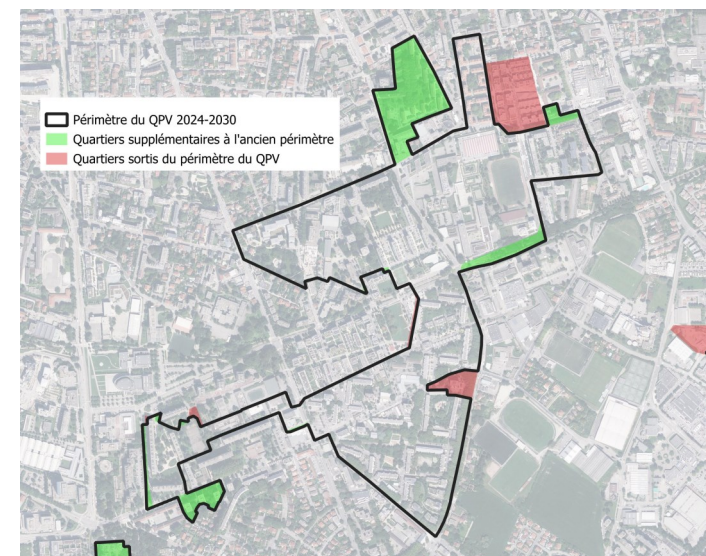
Par ailleurs, un collégien ou une collégienne sur trois est orienté en lycée professionnel, soit deux fois plus que dans la métropole. Ainsi, 84% des collégiens et collégiennes sont orientés en 2nd, presque comme dans l'ensemble de la métropole (88%).

TEISSEIRE ABBAYE JOUHAUX MALHERBE

Chiffres clés du Quartier

| | |
|--|--|
| Population <small>Insee-Cnam 2022</small> | ≈ 6800 habitants |
| Moins de 18 ans <small>Insee-Cnam 2022</small> | 29 % de moins de 18 ans 10 pts de plus que dans la Métropole |
| Plus de 75 ans <small>Insee-Cnam 2022</small> | 6 % de plus de 75 ans 3 pts de moins que dans la Métropole |
| Taille des ménages <small>Insee-Cnam 2022, Cerema ff 2021</small> | 2,12 personnes par ménage 1.2 fois plus que dans la Métropole |
| Pauvreté <small>Insee-Filosofi 2020</small> | 45 % de ménages pauvres 3.2 fois plus que dans la Métropole |
| Allocataires-Logement <small>Insee-Cnaf 2021, Cerema ff 2021</small> | 52 % d'allocataires-Logement 4.2 fois plus que dans la Métropole |
| Demande d'emploi <small>Insee-Pôle Emploi 2021, Insee-Cnam 2021</small> | 27 % de demandeurs d'emploi 1.6 fois plus que dans la Métropole |
| Logt soc. à bas loyers <small>RPLS 2021, Cerema ff 2021</small> | 27 % de logements sociaux à bas loyer 5.1 fois plus que dans la Métropole |
| Couverture Végétale <small>Sentinelles 2021 trt AURG, DGI cadastre 2021</small> | 48 % de surface végétalisée 0.8 fois moins que dans la Métropole |
| Proximité des passages de bus et trams <small>Smmag 2022 trt AURG</small> | Assez forte |
| Proximité des commerces du quotidien* <small>GAM 2022 trt AURG</small> | Très faible |
| Proximité des dentistes <small>Insee-Siren 2022 trt AURG</small> | Très forte |

* où on peut se procurer pain, viande, fruits & légumes et journal



LES OBSERVATIONS MENÉES EN 2024

La refonte de l'observation du Contrat de ville Engagement quartiers 2030 vise à diversifier les méthodes d'observation et à impliquer davantage les habitants. Cette première synthèse « baromètre de l'observation du Contrat de ville » restitue les principaux enseignements des démarches d'observation menées en 2024 sur le quartier de Teisseire Abbaye Jouhaux Malherbe.

En 2024, une marche urbaine a été organisée dans chacun des 10 QPV de Grenoble-Alpes-Métropole afin de recueillir les avis et les expertises d'usage des habitants du quartier concernant le cadre de vie (espaces publics, aires de jeux, ambiances sonores et visuelles, équipements du quartier, commerces et services...).

Une étude thématique autour des collégiens de la métropole a également été conduite cette année, afin d'actualiser les enjeux de l'édition précédente menée en 2018.

ÉVOLUTION DU PÉRIMÈTRE DU QPV

Les nouveaux Contrats de ville Engagement quartiers 2030 voient les périmètres des quartiers concernés modifiés pour certains.

Ainsi le quartier Teisseire Abbaye Jouhaux Malherbe intègre désormais la cité Moirans au nord ainsi que les bâtiments du 15 au 23 avenue Malherbe au sud. Inversement, les opérations récentes liées au renouvellement urbain du quartier Châtelet ne font plus parties du périmètre du quartier prioritaire, soit l'îlot situé entre la rue Duguesclin et la rue Charles Rivail. Pour rappel, l'effectif d'habitants inscrit au contrat de ville s'élève à 7 261 habitants (source Insee, recensement de la population 2020 via sig.ville.gouv.fr)

Marche urbaine avec les familles

Retours positifs

Retours mitigés

Retours négatifs

Des papas qui habitent le quartier de l'Abbaye depuis très longtemps soulignent les évolutions récentes du quartier Châtelet, considérant que de nouveaux commerces se sont installés ce qui a permis de redynamiser le quartier.
« Le quartier a tout à proximité, les écoles, on a la pharmacie, les boulangeries, les transports... On a même un dentiste à côté de la Poste ! Franchement y'a rien dire »

Un jeune couple avec un bébé habite le quartier de l'Abbaye depuis deux ans : « on va beaucoup à la MDH de l'Abbaye notamment pour l'éveil musical.
« A l'abbaye il y a beaucoup de rues dont les trottoirs sont trop petits, on n'arrive pas à circuler en poussette c'est assez chiant on est en stress a cause des voitures ».

Les participants relèvent que le nouveau quartier Chatelet est qualitatif et agréable. « c'est pas mal les bâtiments et le square ». Ils redoutent en revanche une augmentation des charges à la suite de la rénovation des bâtiments de la cité de l'Abbaye, dont les bâtiments datent des années 30 et font aujourd'hui l'objet d'une importante opération de requalification.

Une maman qui habite le quartier Bajatière depuis 6 ans regrette que selon elle l'association de la Bajatière ne dépasse pas la rue Jean Perrot : « Mon mari y va souvent pour aider, on regrette que l'association s'occupe surtout des habitants qui vivent de l'autre côté de la rue Jean Perrot, et nous on habite autour du parc Bajatière et on a pas vraiment d'infos c'est un peu dommage »

Le quartier de la Bajatière semble particulièrement apprécié des habitants : « Ma fille habite ici et elle veut vraiment rester dans le quartier. Déjà l'école toute proche, les bus, les parcs... Tout est à côté ».
Une autre habitante souligne l'agréabilité de la visite, et considère qu'à Léon Jouhaux les espaces publics ne sont pas du tout satisfaisants et à la hauteur du nombre d'habitants.

Propos recueillis à l'occasion d'une éco-rencontre « parcours découverte en petit train » ayant rassemblé le 22 juin une cinquantaine de participant-es dont une majorité de familles avec enfants

Les rues « Places aux enfants » de l'école Clémenceau (hors QPV) et de l'école Malherbe semblent plutôt appréciées.
« A Teisseire on n'a pas ça c'est dommage ! Nous c'est voiture, voiture, voiture ! J'espère qu'ils vont en faire pour nous aussi ».

Une jeune mère explique que le quartier Teisseire est bien doté en commerces et services lorsqu'on a un enfant en bas âge. Elle souligne notamment l'importance de la MDH, située juste à côté des principaux commerces, et qui l'a particulièrement accompagnée autour de la parentalité. Elle découvre au passage le parc Ouagadougou à travers cette déambulation.

Un habitant historiquement très investi sur le quartier Teisseire/Malherbe : « j'ai beaucoup travaillé sur les démarches participatifs, on a œuvré à réunir les deux quartiers Teisseire et Malherbe ». Avec sa conjointe, ils sont plutôt critiques de l'évolution du quartier, considérant que la rénovation urbaine de Teisseire a fait replié le quartier sur lui-même, à mesure des résidentialisations des montées : « chacun s'est enfermé dans son unité. Ça a ruiné le vivre-ensemble aujourd'hui on se parle plus, y'a plus de mixité. Les habitants n'ont pas demandé tout ça. Désormais même les ampoules sont changées par du privé et non plus par la ville ».

