



PARC DES BOUCLES DE L'ISÈRE - ENSEIGNEMENTS DU CONCOURS EUROPAN

Lecture croisée des réponses au concours

03 AVRIL 2024

Version finale

FINALITÉS DU DOCUMENT



- > **14 équipes ont répondu** au concours EUROPAN sur le site du parc des boucles de l'Isère proposé par Grenoble Alpes Métropole.
- > Ce document propose une **lecture croisée de ces 14 réponses pour identifier des pistes d'orientations et d'actions pour le devenir du parc.**
- > **Il est à destination des élus et techniciens des collectivités et acteurs** de la polarité nord-est (GAM, Communes, UGA, CHUGA, SMMAG) **ainsi que de l'équipe de maîtrise d'œuvre** en charge de l'élaboration du plan-guide de la polarité.
- > **Il s'organise en 3 parties :**
 - **A- Une note de synthèse** qui présente la démarche EUROPAN, les 3 lauréats et les grands enseignements de la lecture croisée des 14 réponses.
 - **B- La présentation détaillée de la lecture croisée des 14 projets.**
 - **C- Un focus sur les deux « sites de projet » que le dossier de site demandait d'approfondir :**
 - Le devenir de l'ancienne Unité d'Incinération et de Valorisation des Déchets d'ATHANOR
 - La « ferme de la Taillat »

A la fin du document, la page « crédits » liste les membres des 14 équipes qui ont répondu au concours

A

NOTE DE SYNTHÈSE

- 1. LE CONCOURS EUROPAN**
- 2. LES TROIS LAURÉATS**
- 3. LES GRANDS ENSEIGNEMENTS DE LA LECTURE CROISÉE DES 14 PROJETS**

1 LE CONCOURS EUROPAN 17 « VILLES VIVANTES » : IMAGINER DES MANIÈRES DE CONCEVOIR LE PROJET À L'HEURE DE LA TRANSITION ÉCOLOGIQUE



EUROPAN EUROPE

EUROPAN est un concours européen « d'idées / de projets d'architecture, d'urbanisme et de paysage, suivi de processus de réalisation » réservé aux jeunes professionnels (moins de 40 ans) de la conception urbaine, paysagère et architecturale. L'organisation propose un thème fil rouge, et différents territoires proposent des sites d'application (comme le parc des Boucles de l'Isère).

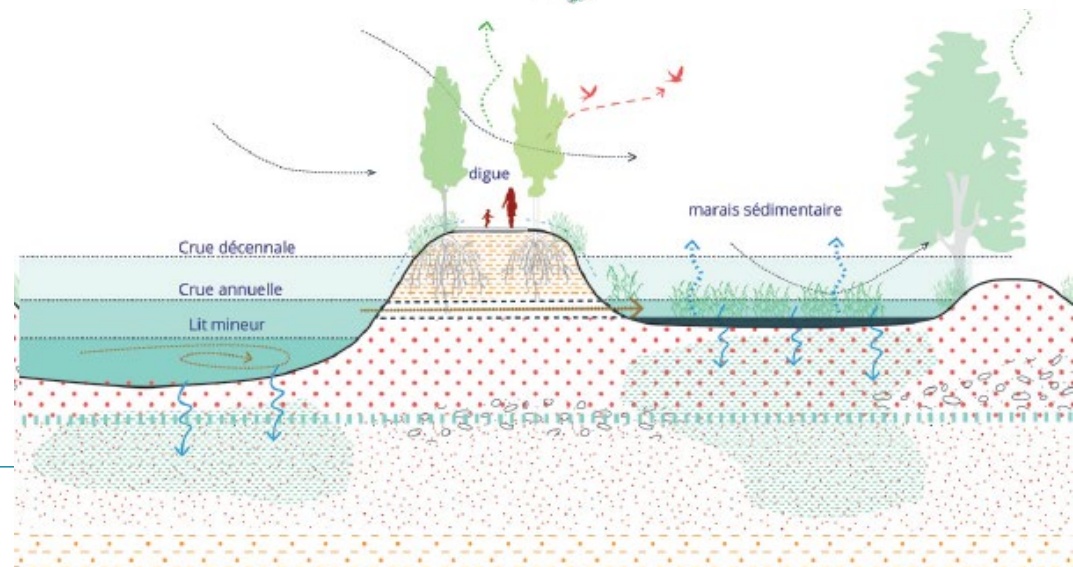
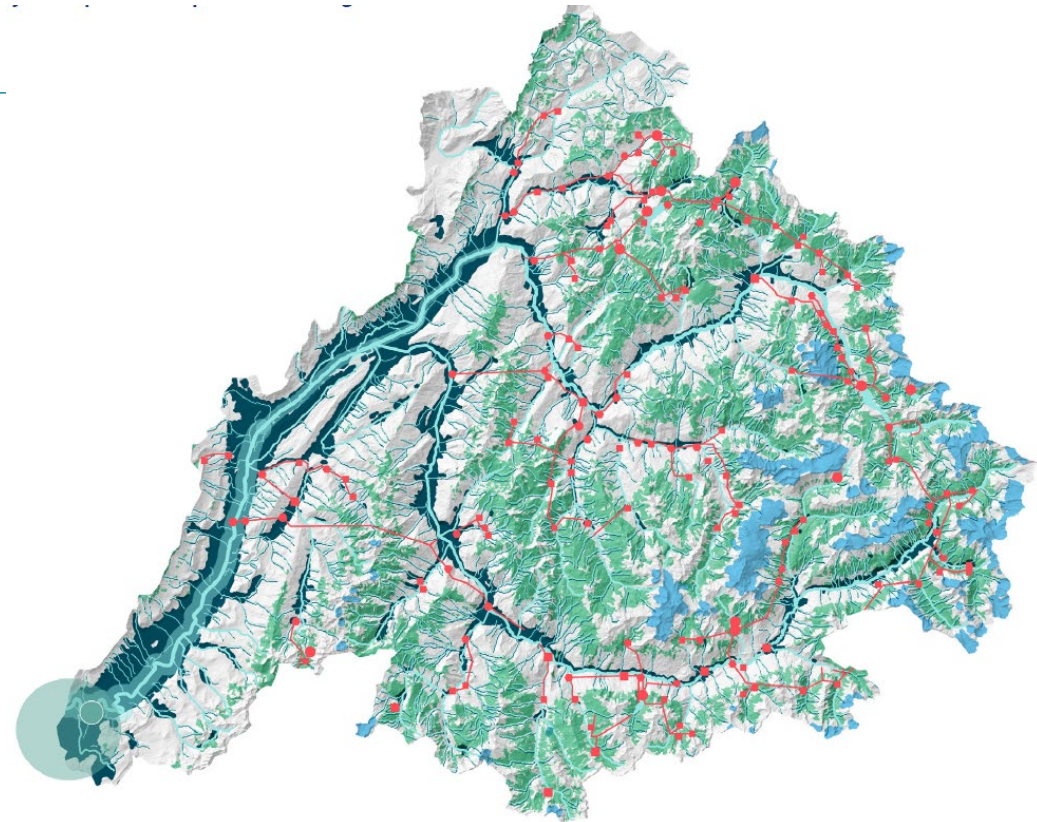
Le thème des « villes vivantes » constitue le fil rouge des deux dernières éditions du concours EUROPAN et guide le jury dans la sélection des lauréats. A l'heure du changement climatique, de l'érosion de la biodiversité et de la prise de conscience des limites planétaires, il s'agit d'imaginer de nouvelles façons de penser le devenir des territoires et de concevoir les projets d'architecture. Pour cela, les candidats sont invités à s'inscrire dans « un *changement radical d'approche pour penser et produire l'espace de manière plus immersive afin de prendre soin des milieux vivants* » en explorant notamment les pistes suivantes :

- > **Le dépassement de l'anthropocentrisme et de l'opposition nature / culture** : penser le territoire avec tous ses vivants, humains et non humains
- > **Le soin, la réparation, la régénération des espaces et des milieux « déjà là »**
- > **La recherche de synergies, de symbioses** entre les vivants ou entre les territoires et la **prise en compte des différentes temporalités**
- > **La frugalité, la sobriété** dans l'usage du foncier, des ressources, des matériaux
- > **La prise en compte des boucles du métabolisme, la recherche d'une économie circulaire.**
- > **Le processus de définition et de mise en œuvre du projet** : évolutivité et inscription dans le temps (très) long, implication de l'ensemble des acteurs, prise en compte des enjeux d'équité et de solidarité ...

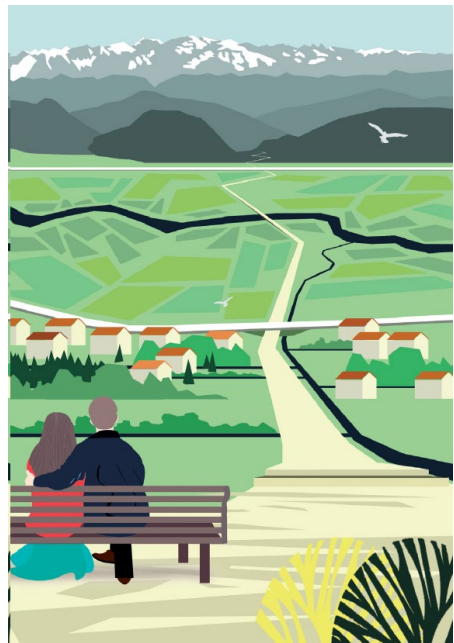
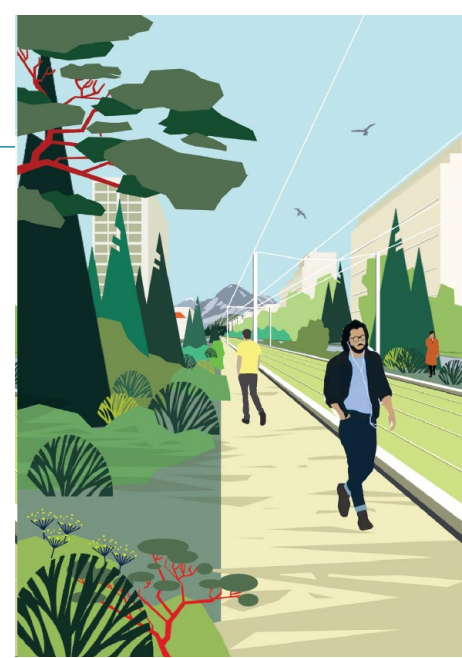
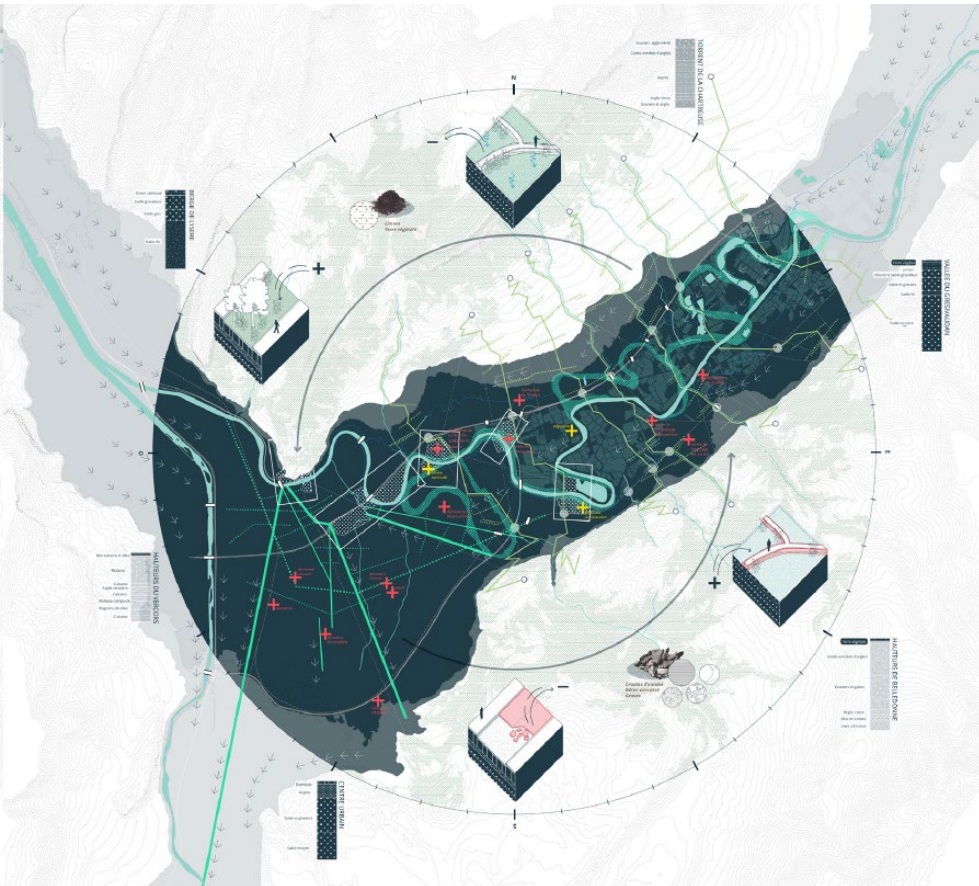
2 LES LAURÉATS > SOLS MOBILES

- Le projet commence par une analyse rétrospective et prospective des dynamiques du **bassin versant de l'Isère** (dynamique glaciaire, sédimentaire, mobilités, paysage).
- Puis, un scénario à horizon 2050 avec des **risques hydrauliques accrus** par la fonte des glaciers (carte ci-contre) qui implique **une carence en eau** et un renforcement de la **dynamique sédimentaire**.
- En prenant appui sur l'archéo-géographie, le projet propose **la création de marais sédimentaires** pour à la fois redonner de l'épaisseur au lit mineur, créer un paysage humide et frais qui ventile la métropole et être mobilisé dans un paysage résilient en cas de crues.
- En prenant en compte les dynamiques de la PNE le projet propose **4 figures paysagères**, support du nouveau métabolisme : **un paysage productif** en lien avec les marais sédimentaires (le limon et plus largement la terre végétale comme une nouvelle filière), **un paysage rafraichissant** avec les avenues forestières, **un paysage habité** avec des traverses bocagères, **un paysage culturel** avec les boucles archéologiques (illustré page suivante).

La proposition identifie également **5 sutures** entre ville et parc qualifiées de « **places métropolitaines** » dont l'une par exemple serait Athanor.



2 LES LAURÉATS > SOLS MOBILES



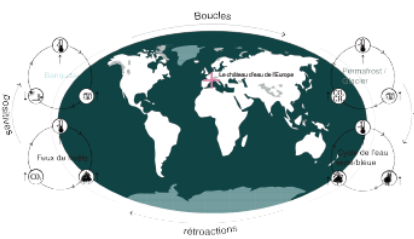
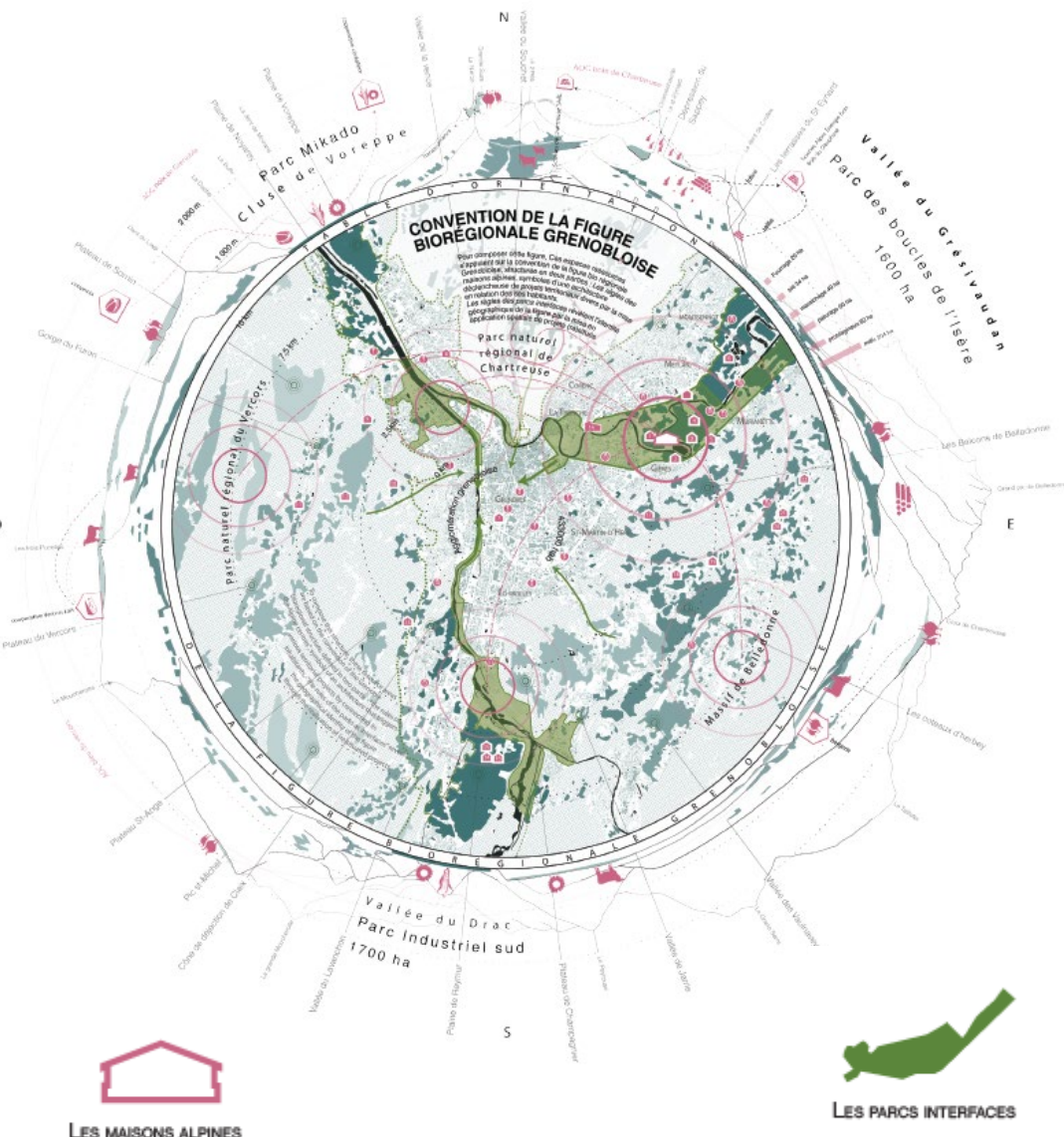
2 LES LAURÉATS > 1ERE BOUCLE / CONVENTION DE LA FIGURE BIORÉGIONALE

- Le projet commence par présentation du principe des boucles métaboliques à l'échelle planétaire, alpine, biorégionale avant d'aborder la boucle de la figure biorégionale. Cela permet d'arriver à la figure ci-contre avec notamment les enjeux de **renforcer les trames écologiques, d'infiltrer les parcs dans leurs franges urbaines** et enfin de **travailler la fertilité et le maillage agricole**.

- La notion de « **parc interface** » se déploie à travers une **boîte à outils répliquable** dont les 17 outils sont localisés sur le plan (cf. page suivante).

- Le concept de « **maison alpine** » qui a vocation à se déployer sur le territoire pour mettre en réseau les acteurs tout en prenant appui sur des structures existantes, est illustré à travers le cas de la ferme de la Taillat.

- Au-delà de la notion de biorégion urbaine c'est celle des **circuits courts** qui est un paramètre important du projet.

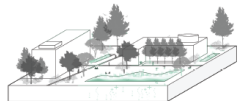


BOUCLE PLANÉTAIRE

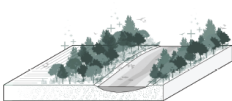


BOUCLE ALPINE

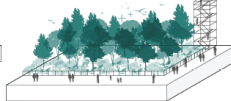
2 LES LAURÉATS > 1ERE BOUCLE / CONVENTION DE LA FIGURE BIORÉGIONALE



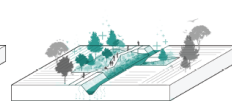
1.1 LES PARCS ÉCO-HUMIDES
Des parcs publics permettant d'accueillir les eaux en cas de crue.



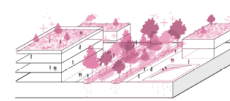
1.2 LES RIPISYLVES
Des ripisylves à reconstruire à l'ère.



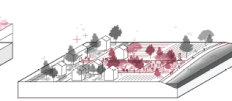
1.3 LES SANCTUAIRES DE L'ISÈRE
Des hubs de biodiversité existants à renforcer et connecter.



1.4 LES PLAGES DES AFFLUENTS
Reprendre des plages le long des torrents, chertournes et canaux révéler leur potentiel d'accueil de biodiversité et



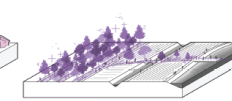
1.5 LES Z.A / Z.I ÉPONGES
Des tissus urbains multiples augmentant leur capacité d'infiltration de l'eau.



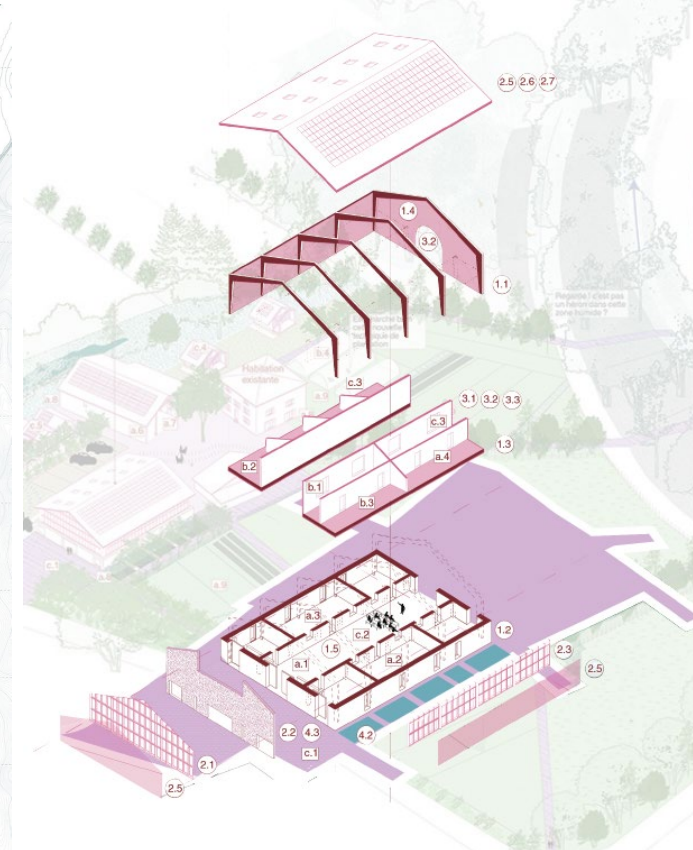
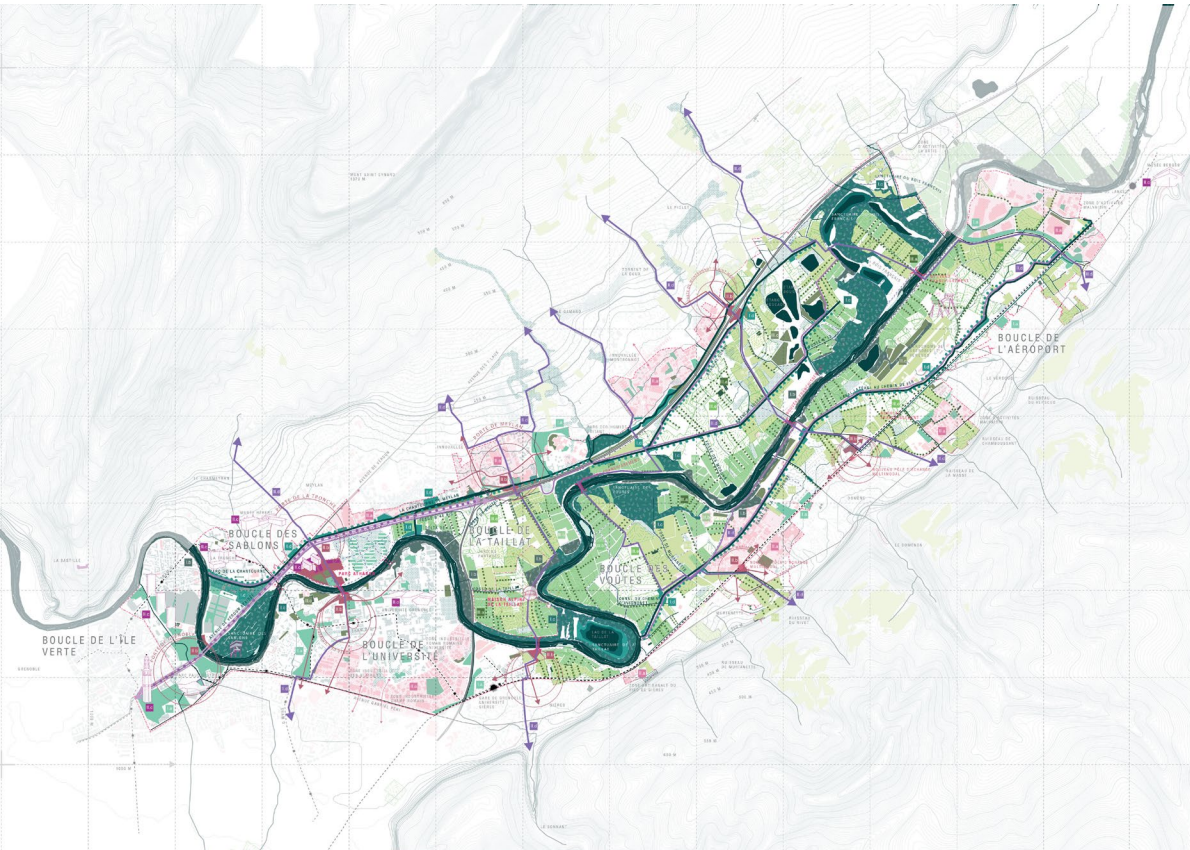
1.6 LES ESPACES PORTES
Un réseau de pôles multimodaux autour de la vallée comme potentiel d'espaces publics vivants et qualitatifs en entrée du parc.



1.7 LES MONUMENTS DU PARC
De la tour Perrot aux papeteries des balcons de Bellissonnin, un patrimoine architectural reconnu, à travers un parcours culturel.



1.8 LES MOBILITÉS DOUCES
Rendre traversable les infrastructures et l'aire pour se rendre des coteaux à la plaine, puis d'une rive à l'autre.



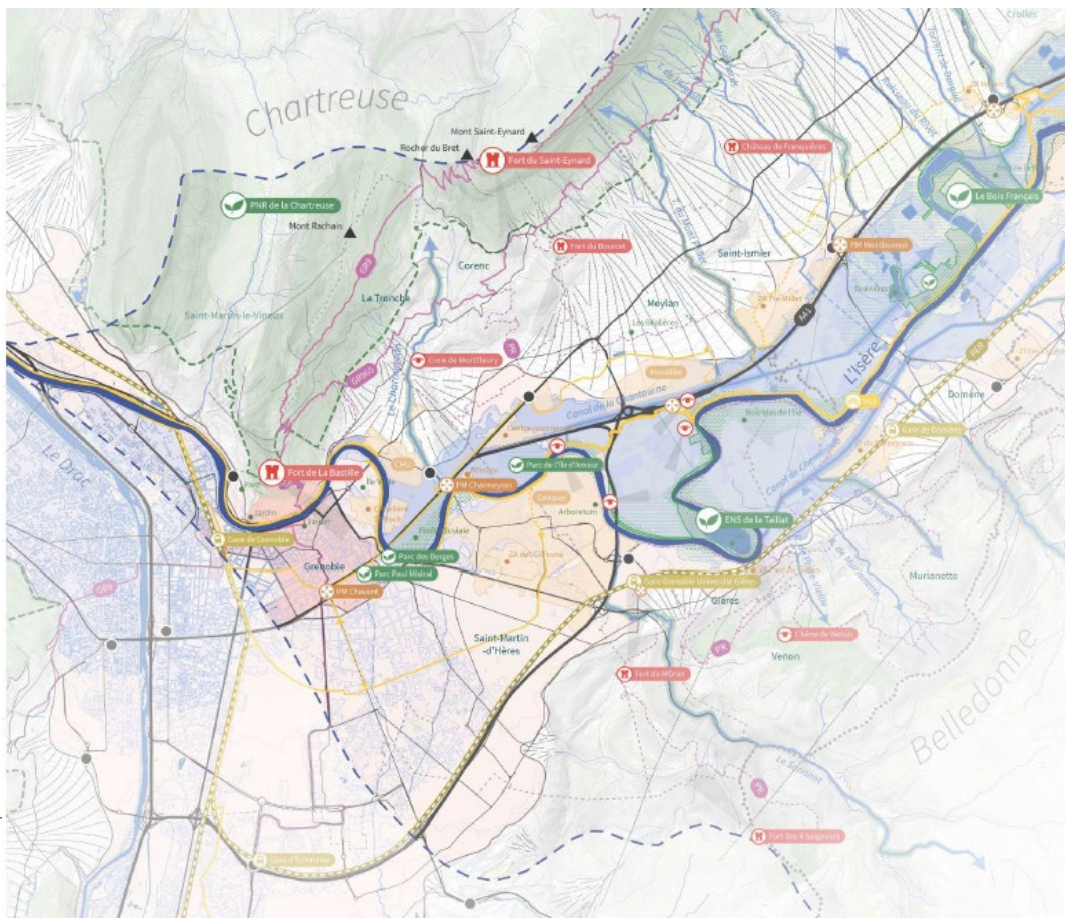
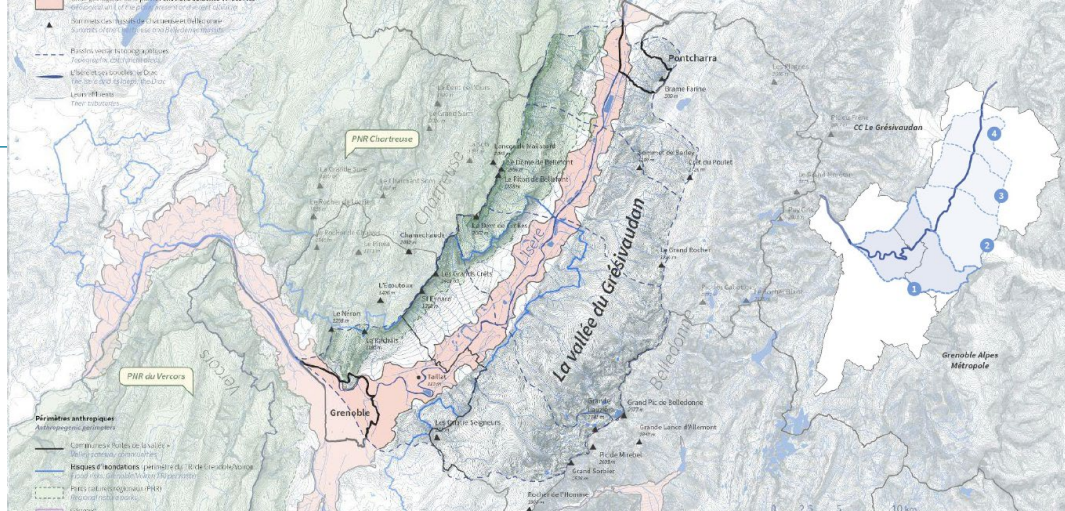
2 LES LAURÉATS > SLOWLAND

- A partir d'une **approche par l'ancrage** (participation aux événements, arpentage, collecte de données, etc.) l'équipe s'attache à **définir le concept de « Slow »** y compris dans la conception d'un projet.

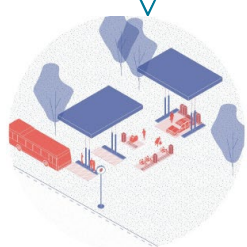
- La proposition relève plus d'une **méthode qui s'articule autour de 4 actions** qui se nourrissent l'une l'autre, s'enchainent et/ou se croisent pour avancer collectivement.

On trouve d'une part **la rencontre** autour des médias, de la cartographie des initiatives et de la mise en commun d'un diagnostic partagé. Il y a aussi **la manifestation** qui correspond davantage au plan d'actions, à une charte, à une fédération autour de thèmes pour révéler ou construire des filières. On trouve également **la fabrique** qui prend appui sur un événement où l'objectif est d'être fier de l'organiser pour embarquer (ex : la dépose de la première tôle d'Athanon, un chantier participatif de jardinage, etc.) **L'accueil** enfin se rapproche de l'expérimentation pour renforcer des usages existants, en tester de nouveaux pour éventuellement les pérenniser.

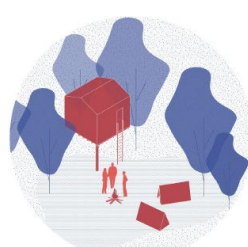
Le projet développe ensuite la démarche sur trois sites pionniers : la boucle de l'Île d'Amour, la boucle de la Taillat ou encore la boucle des Voûtes en prenant appui sur **une représentation** impressionniste pour donner à voir une identité à révéler et faire rêver tout en étant dans le réel.



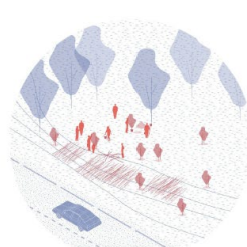
2 LES LAURÉATS > SLOWLAND



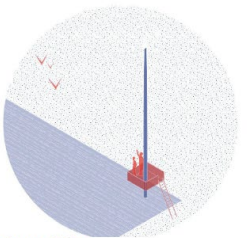
Les hubs de mobilité



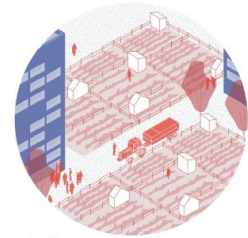
Camper dans la plaine



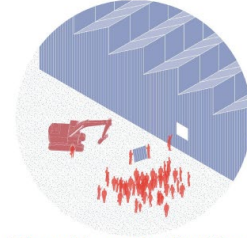
Les chantiers paysagers



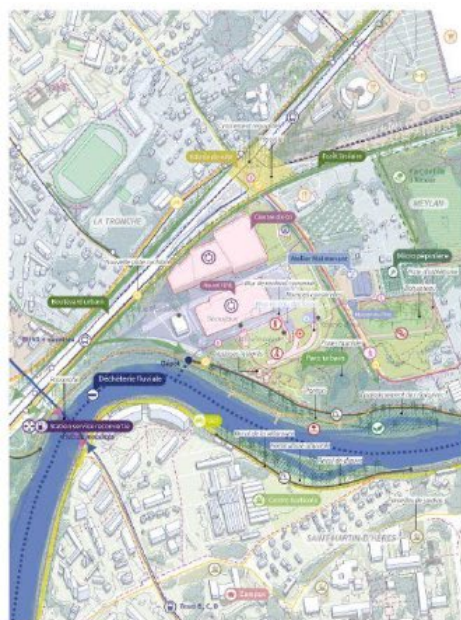
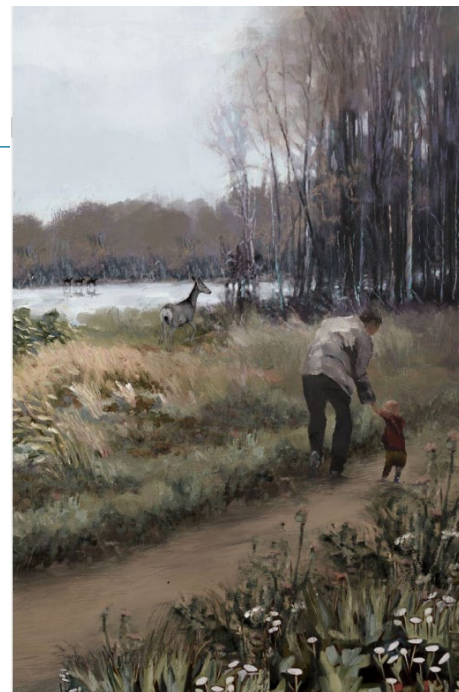
Les observatoires



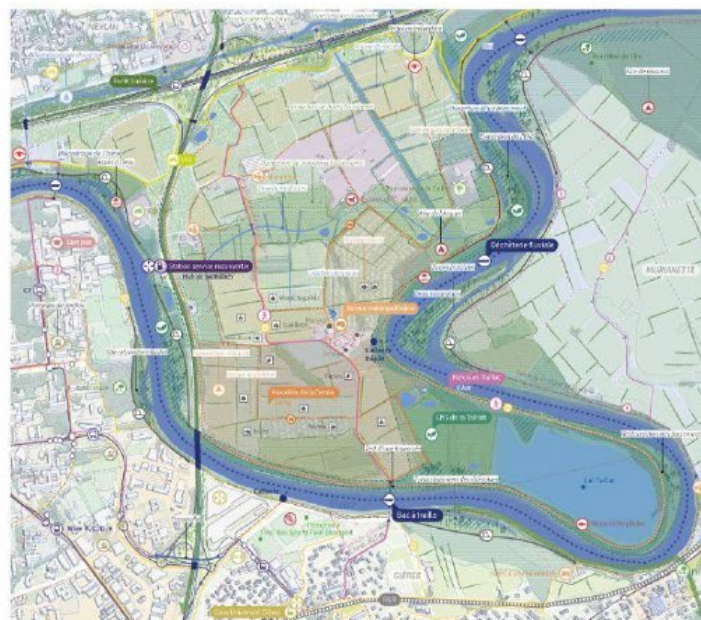
Jardiner le campus



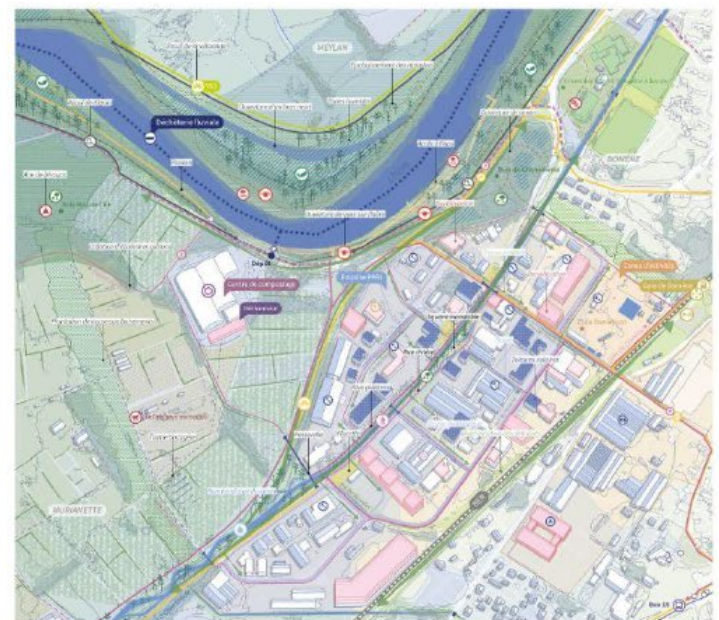
Dépose de la première tôle d'Athanor



La Boucle de l'Île d'Amour
Parc Athanor



La Boucle de la Taillat
Ferme de la Taillat



La Boucle des Voûtes
Z.I du Domeynon

2 LES LAURÉATS > PARADIGMES FONDATEURS

> Le métabolisme territorial (Sols Mobiles)

Le métabolisme territorial repose sur une métaphore organiciste qui compare les territoires à des corps : pour assurer leurs fonctions vitales, ils ont besoin de puiser des matières et de l'énergie qu'ils consomment, transforment puis excrètent. Il s'agit de relocaliser autant que possible les approvisionnements (alimentation, matériaux, ressources) et la valorisation des déchets pour tendre vers des logiques d'économie circulaire, de boucles de réemplois, de développement local et de circuit courts.

> La biorégion (1^{ère} Boucle)

La biorégion est un territoire qui revisite ses frontières administratives pour considérer son fonctionnement en termes d'écosystèmes, de paysage, de cycles naturels. Il s'agit d'une invitation à habiter ce territoire en s'appuyant pleinement sur ces caractéristiques « naturelles ». Cela implique de repenser en conséquence sa gouvernance, ses logiques d'aménagements et les modes de vie locaux, ses modes constructifs, ses filières productives. Cette "re localisation" du territoire doit permettre de tendre vers système socialement et écologiquement durable.

> La philosophie du « slow » (Slowland)

La "slow city" promeut un retour à la proximité, au ralentissement, à l'observation, avant les décisions, à la prise en compte des rythmes des processus naturels et à retrouver un sens du temps long dans les projets.

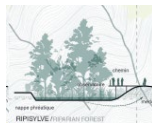
Ce temps long n'implique pas un rallongement de mise en œuvre mais invite à un processus de conception différent : une logique de projet-processus itératif associant tous les acteurs par le biais d'un diagnostic partagé et d'appels à projet permettant de faire émerger des initiatives et d'en tester la mise en œuvre et les effets.

3 ENSEIGNEMENTS DU CONCOURS > VOCATIONS DU PARC

Dans un **futur marqué par l'anthropocène** et une organisation sociale parfois repensée, **les visions de long terme proposées par les 14 équipes** qui ont répondu **convergent autour de 5 grandes vocations pour le parc des boucles de l'Isère.**



> **Un parc agricole** - La production agricole est confortée et réorientée vers les circuits courts et l'expérimentation de nouvelles pratiques agroécologiques.



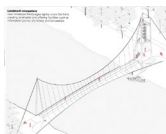
> **Un parc au service des vivants** - Le développement et le renouvellement de la biodiversité sont favorisés en s'appuyant sur les cours d'eau, les ripisylve, les étangs et marais, les pratiques agroécologiques et la végétalisation de la ville et des zones d'activité.



> **Un parc récréatif** - Les pratiques de loisirs se diversifient par rapport aux usages actuels, se diffusent à l'échelle de la vallée et valorisent notamment le rapport à l'eau et à la fraîcheur ainsi que la proximité avec la nature.



> **Un parc ressource qui met en place des boucles immatérielles en faveur du métabolisme urbain,** le recyclage, le réemploi ... (autour des déchets, du compost, des matériaux, des productions agricoles).



> **Un parc lien,** qui facilite les connexions entre les rives et les boucles pour les vivants (corridors écologiques) et les humains (connexions cyclables qui constituent autant de raccourcis agréables pour les trajets utilitaires ou de loisirs).

Sources des illustrations : Slowland (panneau 2), Première Boucle (panneau 3), Flowfields (panneau 1)

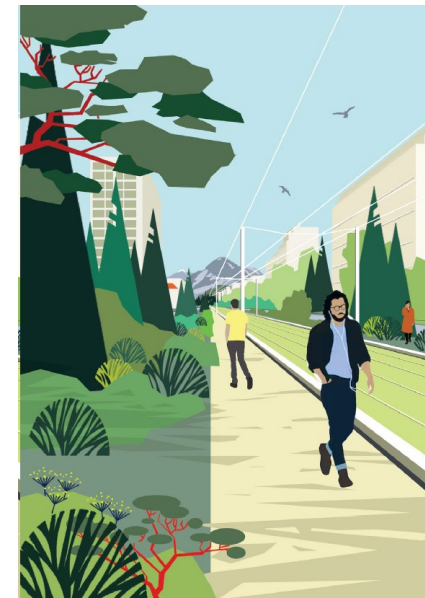
3 ENSEIGNEMENTS DU CONCOURS > PAYSAGES ET USAGES DU PARC

Des paysages transformés

- >Des **boucles agricoles redessinées** : bocages, agroforesterie, nouvelles cultures...
- >Une **place accrue donnée à l'eau et à la nature** au fil de l'Isère, des chantournes et des torrents
- >Des aménagements qui organisent le **rapport à l'eau** : piscines, pontons, passerelles, bacs, ...
- >Des **paysages urbains revégétalisés**, plus perméables et moins marqués par la voiture
- >Des **seuils et des marges réinvestis** pour articuler les boucles, la ville et les massifs



Source : Slowland, panneaux 2 et 3



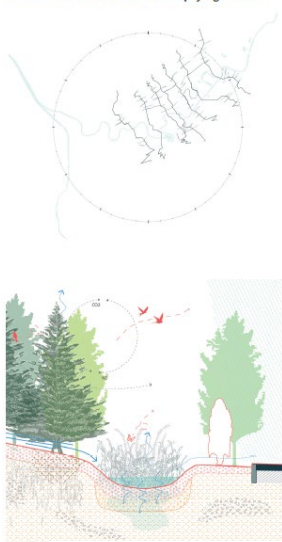
Source : Sols mobiles, panneau 3

3 ENSEIGNEMENTS DU CONCOURS > PAYSAGES ET USAGES DU PARC

Des boucles mieux reliées entre elles et avec les territoires environnants

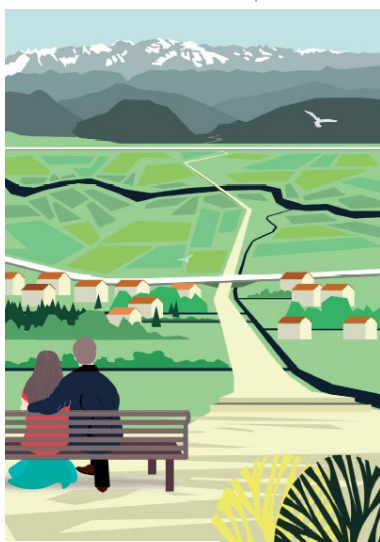
- >Des **continuités écologiques** nord-sud (de massif à massif) et est-ouest qui s'appuient notamment sur les cours d'eaux et leurs abords.
- >Des **portes d'entrées** plus lisibles et accessibles par tous les modes de transports.
- >Un **usage des modes actifs privilégié au sein du parc**, avec des liaisons cyclables nord-sud renforcées et une liaison est-ouest plus directe en complément des Berges.
- >De **nouveaux franchissements** de l'Isère et des infrastructures par les humains et les non humains pouvant constituer des **marqueurs paysagers**.
- >Des propositions de **navigation sur l'Isère** notamment avec la remise en service de **bacs**.

LES TRAVERSES BOCAGÈRES un paysage habité



Source : Sols mobiles, panneau 3

WOODLAND CROSSINGS an Inhabited landscape



Source : Flow Fields, panneau N°1

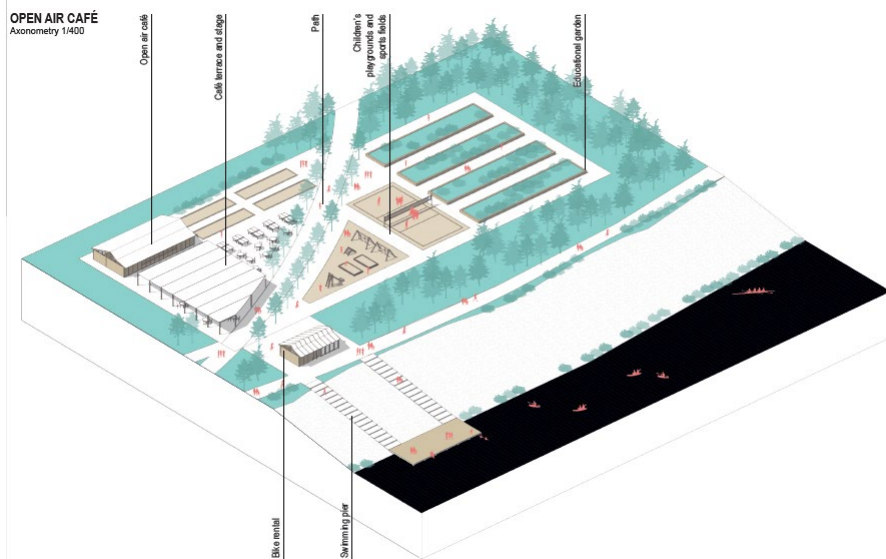


Source : Slowland, panneaux 2

3 ENSEIGNEMENTS DU CONCOURS > PAYSAGES ET USAGES DU PARC

Un parc fréquenté pour de multiples raisons

- > **Observer, contempler** la nature et les paysages
- > Pratiquer une **activité sportive**
- > **Cultiver, acheter et apprendre** autour des produits agricoles
- > **Se rassembler, se cultiver, faire la fête, participer** à des évènements

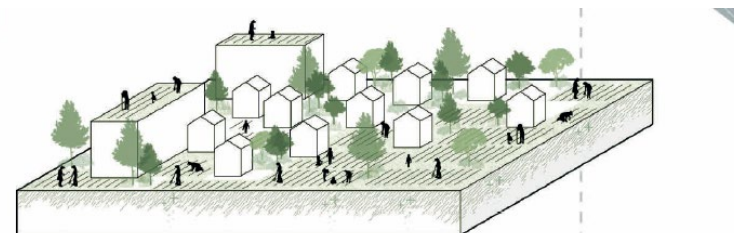


Source : Où est l'Isère, panneau N°3



Le prolongement de la ripisylve accompagne de nouvelles pratiques au sein de la plaine inondable

Source : Accueillir l'Isère, panneau N°3



III.C LES POTAGERS DE L'ISÈRE / The vegetable gardens of Isère

Une plus grande offre d'espaces de jardins partagés co-gérés par des associations habitantes et la métropole.
A greater offer of shared garden spaces co-managed by resident associations and the metropolis.

Source : Première Boucle, panneau N°2

3 ENSEIGNEMENTS DU CONCOURS > TROIS LOGIQUES D'INTERVENTION POUR RÉVÉLER LE PARC

Logique d'approche	Principe général	Projets concernés (en bleu : les trois lauréats)
Construire le parc à partir des entrées, des franges, des marges. Relier l'archipel des espaces qui le composent.	Le parc est constitué d'un archipel, d'une mosaïque d'espaces qui fonctionnent individuellement mais sont mal reliés ensemble et avec la ville. Un travail sur les connexions, les entrées, les seuils, les marges pour les réinvestir, relier les composantes du parc, améliorer les liens avec la ville.	<ul style="list-style-type: none"> >Between the lines = 12 marges à réinvestir >Boucles écosystémiques = travailler sur les limites et points de friction >Flow Fields = entrées, lien ville parc >Linking Cohabitation = 6 marges à réinvestir
Construire le parc à partir des boucles et les relier	L'objectif est de renforcer les fonctions de chaque boucle et de les donner à voir et à parcourir grâce à des cheminements, des points d'intérêts, des « folies ». On active chaque boucle et on les relie	<ul style="list-style-type: none"> >Voi.e.x de l'Isère = nouveau rapport à l'eau et activation de la boucle des Sablons (habitée), de la Boucle de l'Île d'Amour (parc du réemploi et Parlement de l'Isère), boucle de la Taillat (agriculture) >Agriparc = renforcer la vocation agricole >Green Link = renforcer la biodiversité et créer un axe est-ouest pour relier les boucles >Isère enchantée = activer chaque boucle avec une folie, créer un cheminement est-ouest avec un cheminement qui les relie, conforter certaines boucles (Sablons autour d'un parc du CHUga, Île d'Amour autour du réemploi, boucles agricoles) >Où est l'Isère / Is there Isère ? = conforter la boucle du réemploi et la boucle agricole, créer un cheminement E-W
Construire le parc à partir d'une utopie, d'une vision alternative aux modèles socio-politique / sociotechnique / urbanistiques actuels	Le parc et la ville sont repensées de façon globale à partir d'une utopie (au sens noble du terme) dont la mise en œuvre progressive est souvent co-construite avec les acteurs. Sont notamment explorés le modèle de la biorégion (un nouveau pacte entre l'Homme, le Vivant et le territoire), l'idée de privilégier les boucles locales d'approvisionnement, la volonté de redonner de l'espace aux cours d'eau en sortant de la logique d'endiguement, ...	<ul style="list-style-type: none"> >Accueillir l'Isère = on redonne l'espace à l'Isère de réinvestir son cours historique et ses méandres >Première Boucle = réorganisation spatiale et sociétale autour du concept de biorégion >Repairing the valley = reorganisation spatiale et sociétale autour de boucles d'économie circulaires fortement territorialisées >Slowland = un parc-processus, qui mobilise toutes les parties prenantes de Pontcharra à Grenoble pour retrouver un rapport à l'eau, laisser plus de place à l'Isère, créer des boucles d'économie circulaire territorialisées et repenser les entrées et les franchissements >Sols Mobiles = transformation des boucles agricoles en espace inondables pour récupérer des sédiments fertiles pour végétaliser la ville.

LE PARC-PROCESSUS

The process park

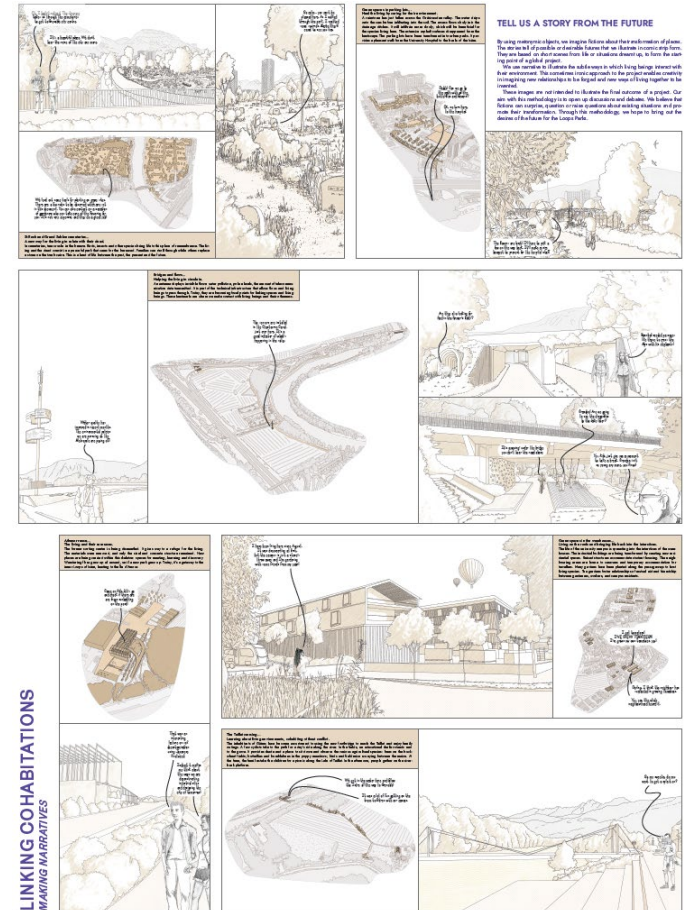
Source : Slowland, panneau N°2

>Un projet global de transformation qui nécessite d'impliquer tous les acteurs (collectivités, habitants, associations, agriculteurs, entreprises ...).

>Les collectivités portent des actions dans leurs champs de compétences et sont garantes / animatrices d'un processus de travail avec les autres acteurs publics et privés/ création de synergies

>Une logique graduelle, des tests et des expérimentations pour amorcer les transformations et affiner le projet à partir des retours d'expériences.

>Des moyens à mobiliser pour mettre en lien les acteurs et faire émerger des initiatives (appels à projet, financements, équipes d'animation ...).



LINKING COHABITATIONS
MAKING NARRATIVES

Une bande dessinée pour stimuler les imaginaires, faire dialoguer autour d'une vision possible du futur - Source : Linking cohabitation, panneau N°2

B
**LECTURE CROISÉE DES 14 PROJETS :
ANALYSE DÉTAILLÉE**

- 1. LES GRANDES CARACTÉRISTIQUES DU PARC**
- 2. DES PAYSAGES EN TRANSFORMATION**
- 3. DES BOUCLES MIEUX RELIÉES ENTRE ELLES ET AVEC LA VILLE**
- 4. UN PARC FRÉQUENTÉ POUR DE MULTIPLES RAISONS**
- 5. UN « PROJET-PROCESSUS » POUR MOBILISER TOUTES LES PARTIES-PRENANTES SUR LE TEMPS LONG**
- 6. FOCUS SITES DE PROJET ATHANOR ET FERME DE LA TAILLAT**

1- LES GRANDES CARACTÉRISTIQUES DU PARC

1. DES LIMITES FLOUES / UN CŒUR DE PARC
2. CINQ GRANDES VOCATIONS

2 CINQ GRANDES VOCATIONS

Production et expérimentation agricole

>Une production agricole confortée et réorientée vers les **circuits courts**

- Productions alimentaires réorientées vers les besoins locaux (maraîchage, arbres fruitiers, élevage ...).
- Nouvelles productions alimentaires (ex : pisciculture - cf. *la voi.e.x de l'Isère*)
- Productions non-alimentaires (ex : chanvre pour la construction – cf. *slowland*)

>Des pratiques agroécologiques (ex : agrofresterie)

>**Expérimentation** de nouvelles pratiques agricoles, **incubateurs et ferme-test** pour aider les jeunes agriculteurs (ferme métropolitaine de La Taillat)

>Une agriculture qui se diffuse dans la ville

- Arbres fruitiers dans les parcs publics, le long des chemins (cf. *agriparc*)
- Jardins partagés



Source : *Slowland*, document

Cf. partie 2 sur les paysages

2 CINQ GRANDES VOCATIONS

Espace de biodiversité

Le développement et le renouvellement de la biodiversité s'appuie sur les cours d'eau, les ripisylve, les étangs et marais, les pratiques agroécologiques, la végétalisation de la ville et des cimetières, les ZA-ZI ...

Cf. partie 2 sur les paysages

Loisirs, découvertes, contemplations

Les pratiques récréatives se diversifient par rapport aux usages actuels, se diffusent à l'échelle de la vallée et des coteaux et valorisent notamment le rapport à l'eau.

Cf. partie 4 qui détaille les motifs de fréquentation du parc

Mobilités

Des nouveaux franchissements et connexions nord-sud et est-ouest raccourcissent et facilitent les trajets en vélo tant pour les loisirs que pour les déplacements utilitaires, domicile-travail.

Cf. partie 3 sur les portes d'entrées et les connexions



Le prolongement de la ripisylve accompagne de nouveaux pratiques au sein de la plaine inondable

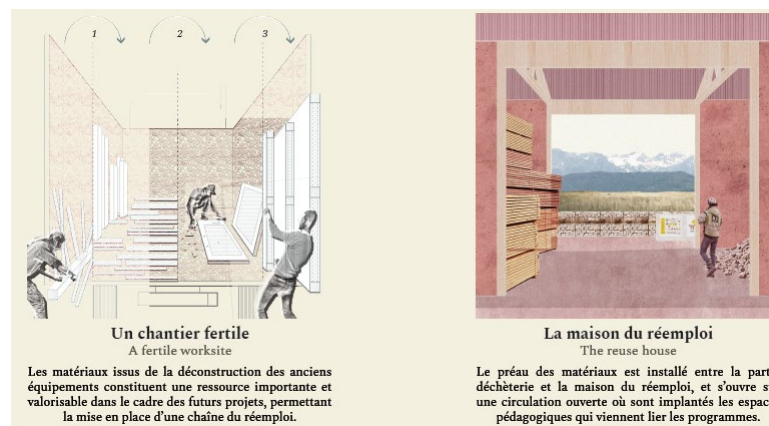
Source : Accueillir l'Isère, panneau N°3

2 CINQ GRANDES VOCATIONS

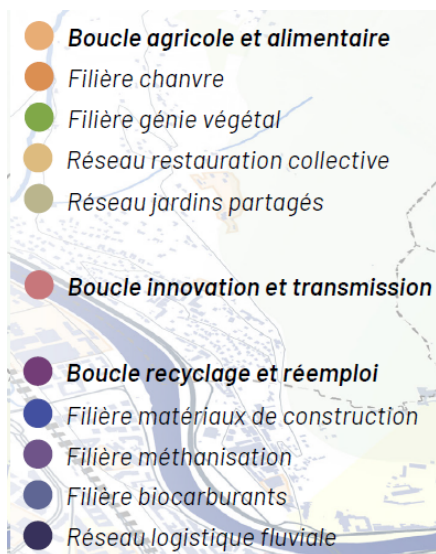
Boucles de réemploi et de métabolisme

>Plusieurs projets cherchent à **structurer des boucles locales de compostage, de circuits d'approvisionnement agricoles et alimentaire, de réutilisation ...**

>En lien avec les consignes de l'appel à projet, la beaucoup équipes **transforment ATHANOR en centre dédié au réemploi, au recyclage.**



Source : Boucles écosystémiques, panneau N°3



Source : Slowland, panneau N°2

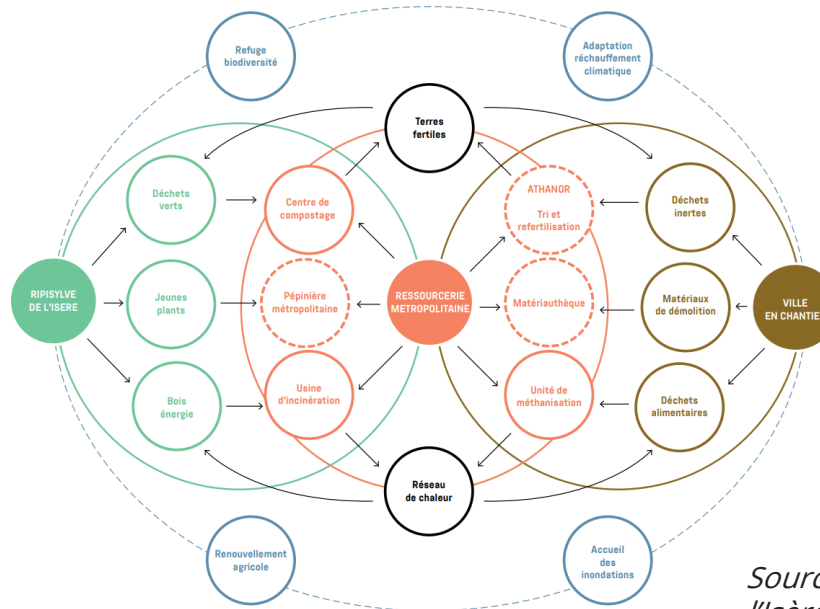


Schéma système du métabolisme de la vallée

Source : Accueillir l'Isère, panneau N°3

2- DES PAYSAGES EN TRANSFORMATION

- 1. DES BOUCLES AGRICOLES REDESSINÉES**
- 2. UNE PLACE ACCRUE DONNÉE À L'EAU ET À LA NATURE**
- 3. DES AMÉNAGEMENTS QUI ORGANISENT LE RAPPORT À L'EAU**
- 4. DES PAYSAGES URBAINS REVÉGÉTALISÉS**
- 5. DES SEUILS ET DES MARGES RÉINVESTIES**

1 DES BOUCLES AGRICOLES REDESSINÉES

(Re)constituer la trame bocagère : un invariant

La création d'une trame bocagère est présente dans (presque) toutes les propositions.

>1ere boucle utilise le terme de **maillage bocager** et **détaille une « stratégie végétale »** en distinguant la haie bocagère de plaine, la haie humide, nourricière ou sylvicole.

>**Cette trame bocagère** - organisée autour de haies vives et de bosquets - constitue un **« geste paysager »** (*Isère enchantée*).

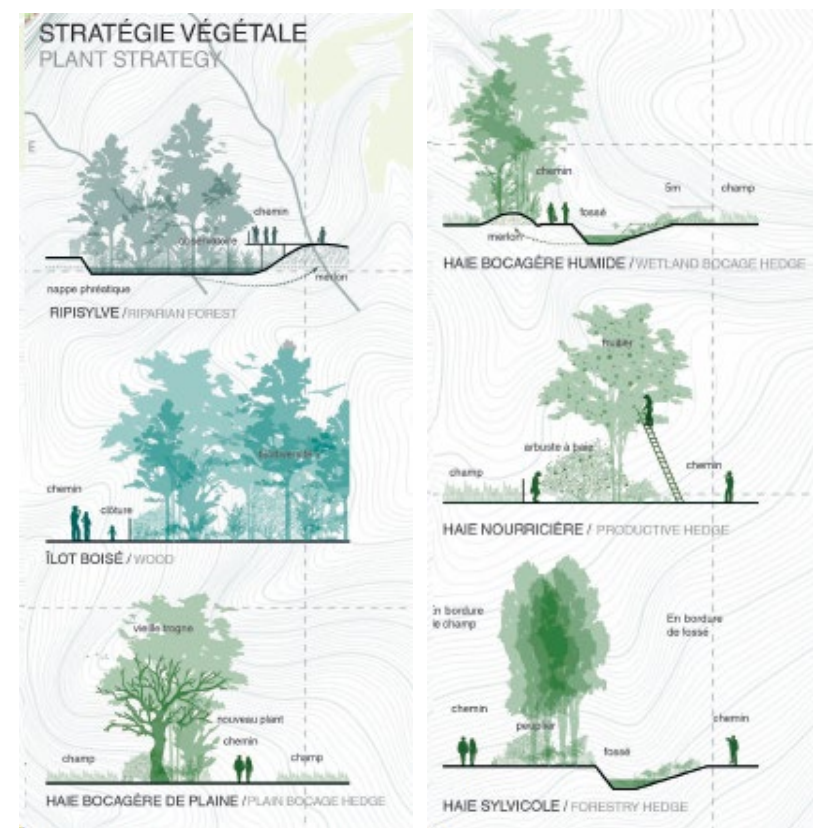
Elle permet de **relier les différents espaces de nature** sous la forme d'un corridor écologique (*Gre(en) link, Repairing the valley*).

Ce réseau **facilite le déplacement des animaux/des végétaux** et **participe à diversification des cultures** (*La voi.e.x de l'Isère*).

>*Sols mobiles par exemple* propose des **traversées bocagères** qui sont des **supports de connexions nord/sud** (entre les massifs) **pour les mobilités douces** et **les êtres vivants** (corridor écologique).



III.a UN MAILLAGE BOCAGER / A bocage network
Des troignes et des haies à revaloriser, densifier et prolonger.



Source : Première Boucle, panneaux N°2-3

1 DES BOUCLES AGRICOLES REDESSINÉES

Une diversification des cultures et de nouvelles pratiques agricoles dans la plaine et sur les côteaux

Le parc est avant tout vu comme un *agriparc* support d'expérimentations et de nouvelles pratiques agricoles en lien avec la résilience alimentaire locale et la permaculture (*Boucles écosystémiques*) ou l'agroforesterie (*Accueillir l'Isère, slowland*)

>1ere boucle propose ainsi des **aires de recherche et d'expérimentation** sur la fertilité des sols, des **potagers** sous formes de jardin partagés associatifs et un vaste **parc agricole** avec une **rotation et une diversification des cultures** par rapport à l'existant. Sur les côteaux c'est la **trame pastorale** qui prend le relais.

>On retrouve le maintien ou l'aménagement de **jardins partagés, de potagers** dans certaines propositions comme *Linking cohabitation, Slowland, etc.*

>On note également la plantation d'une **trame d'arbres fruitiers** (*agriparc*) ou la mise en place de **pépinières** (*Slowland*).

Travailler la fertilité et la vocation alimentaire du parc par une interrelation des modèles de productions de l'aire urbaine grenobloise, par une mise en réseau des cultures de la plaine de l'Isère avec les coteaux et plateaux d'alpage alentours.

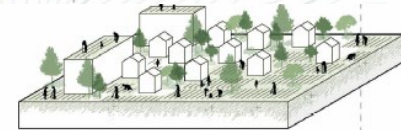
Work on the fertility and alimentary vocation of the park by interrelating the production models of Grenoble's urban area by constructing a network of cultures within the Isère plain, the hillsides and alpine plateaus of Chartreuse and Belledonne.



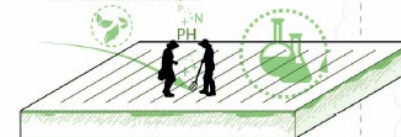
III.b UN AGRIPARC / An agripark
Un assolement pour ménager les ressources.
Crop rotation to conserve resources.



III.d LES TRAMES PASTORALES / The pastoral frameworks
Proposer des continuités pastorales d'un coteau à l'autre en s'appuyant en partie sur les corridors SCOT
Propose pastoral continuities from one hillside to another based in part on the SCOT ecological corridors



III.c LES POTAGERS DE L'ISÈRE / The vegetable gardens of Isère
Une plus grande offre d'espaces de jardins partagés co-gérés par des associations habitantes et la métropole.
A greater offer of shared garden spaces co-managed by resident associations and the metropolis.



III.e LES AIRES DE RECHERCHE / Research areas
Parcelles mobiles d'expérimentation agronomique sur la fertilité des sols (La Taille).
Agronomic experimentation on soil fertility on rotational plots (La Taille)

Source : Première Boucle, panneau N°2

1 DES BOUCLES AGRICOLES REDESSINÉES

Quelques équipes proposent également de la pisciculture ou des productions agricoles liées aux marais, à l'eau

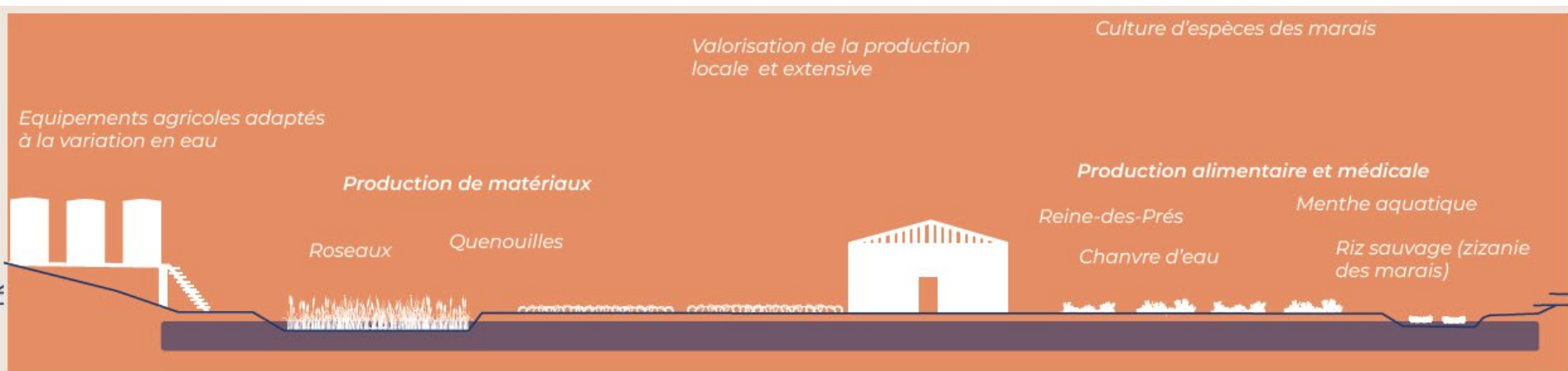
C'est principalement l'équipe la *La voi.e.x de l'Isère* qui explore cette piste en prenant appui :

- sur les **étangs existants pour y développer de l'aquaculture** ;
- sur les **espaces inondables ou de marais pour y cultiver des plantes poussant en milieu humide** : riz, chanvre, menthe, roseaux, quenouilles ..

Cette production alimentaire, médicinale ou destinée à des usages productifs (ex : matériaux de construction) reste peu intensive.

La production de **roseaux ou de chanvre** – dans les milieux humides existants considérés comme particulièrement adaptés à ce type de culture – est également évoquée par *Boucles écosystémiques* ou *Slowland*.

A noter : Les roseaux et le chanvre sont utilisés comme matériaux de construction : cela peut poser question de l'équilibre à trouver entre productions alimentaire et production de matériaux au sein de la plaine agricole.



Source : *La voi.e.x de l'Isère*, panneau N°2

1 DES BOUCLES AGRICOLES REDESSINÉES

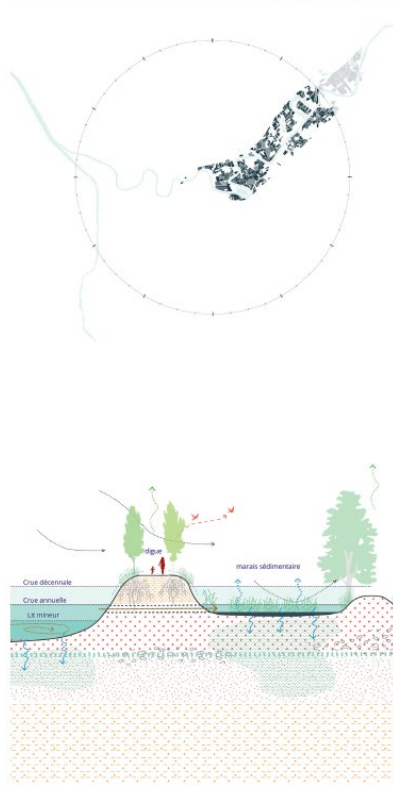
Dans une proposition radicale, l'équipe *Sols mobiles* propose de remplacer les terres agricoles par des « marais sédimentaires »

Sols mobiles propose de transformer les boucles naturelles et agricole en **marais inondables permettant la récupération des sédiments déposés par les crues de l'Isère** (à l'image des marais salants) . Ce limon permet alors de **fertiliser les sols urbains** pour végétaliser la ville et développer des filières de terre végétales. Ce projet donne une forte dimension productive au paysage du parc, à l'image des marais salant.

Cette proposition **élimine l'agriculture d'un espace où la fertilité des sols est exceptionnelle avec une proximité de la nappe alluviale** qui permet de cultiver des plantes gourmandes en eau sans irrigation.

A contrario, elle **met l'accent sur l'enjeu de développer la production locale de terre fertile** pour végétaliser la métropole et questionne la **valorisation des limons transportés par l'Isère** (avec des dépôts pouvant être très importants – cf. voie de Corato après les crues de l'automne 2023).

LES MARAIS SÉDIMENTAIRES un paysage productif



SEDIMENTARY MARSHES a productive landscape



Source : *Sols mobiles*, panneau N°2

1 DES BOUCLES AGRICOLES REDESSINÉES

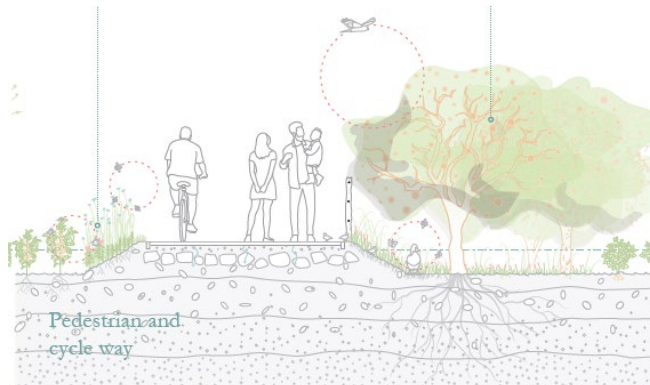
Quelques ambiances paysagères

Agroforesterie, diversité des cultures



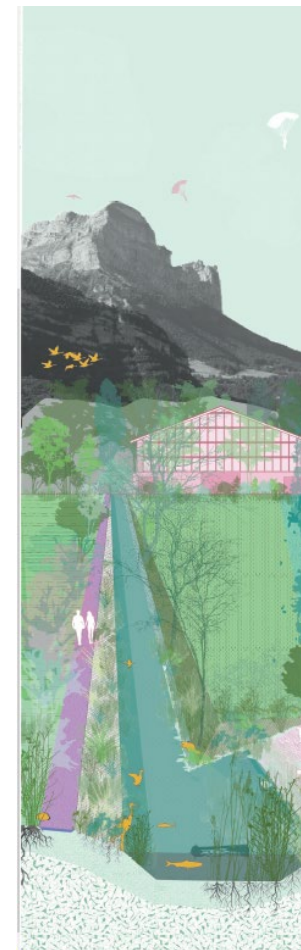
Source : Première Boucle, panneau N°3

Haies bocagères, arbres fruitiers, plantes aromatiques et mellifères le long des chemins

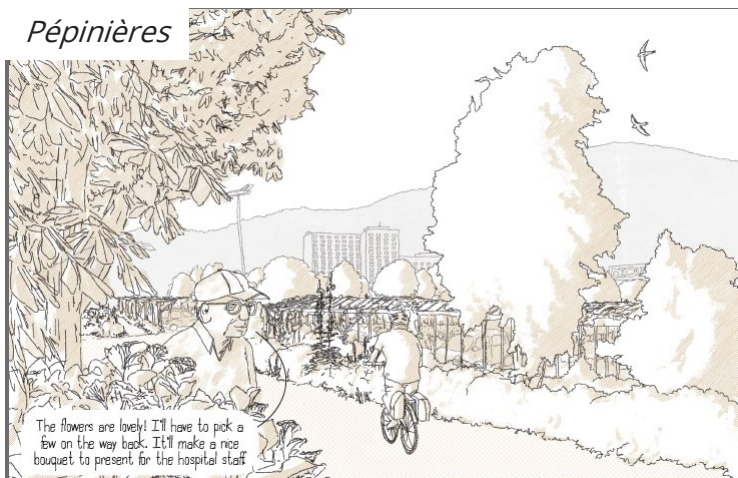


Source : Agriparc, panneau N°2

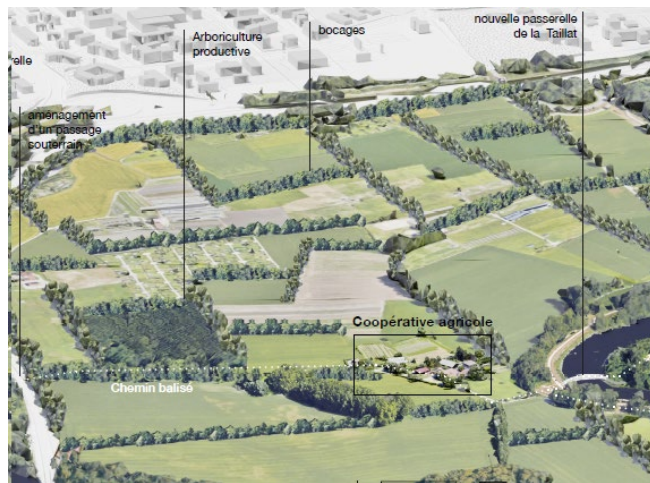
Pisciculture, canaux d'irrigation



Pépinières



Source : Linking cohabitation, panneau N°2



Source : Isère Echantée, panneau N°2

Source : 1^{ère} boucle, panneau N°2

1 DES BOUCLES AGRICOLES REDESSINÉES

FOCUS : La ferme de la Taillat

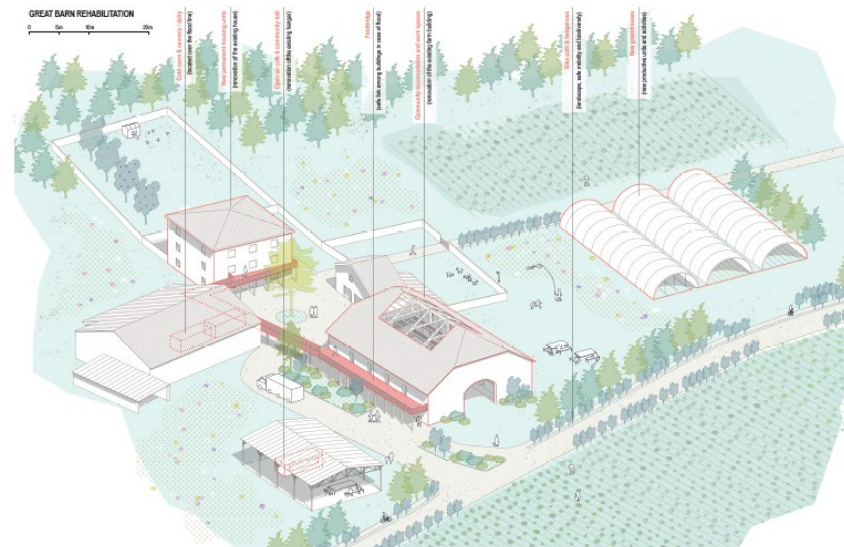
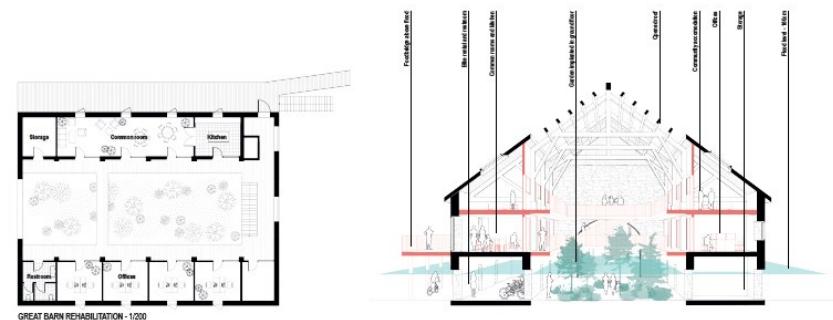
Constituant l'un des deux sites identifiés dans le dossier initial, bon nombre de propositions ont développé ce site avec **une homogénéité de programmation** en raison des attentes énoncées dans le dossier. Néanmoins, le niveau de détail architectural est très variable.

Les propositions restent toutefois peu contrastées et **toutes s'accordent sur un lieu cogéré où se mixent les profils de population avec un enjeu d'insertion** mixant souvent agriculteurs et scientifiques.

Le bâti existant est conservé et remanié pour accueillir une riche programmation (halle de tri et de pédagogie / de récolte, salle de lavage, salle de stockage, grenier, chambre froides, unité de compostage, stockage de matériel agricole, unité de récupération d'eau de pluie, bureau d'études, laboratoire, serres expérimentales, halle d'atelier, espace de sensibilisation, unité de communes, unités d'habitation, etc.).

1ere boucle résume l'ensemble en 5 axes :

- Communiquer, valoriser, aménager
- Mobiliser, écouter, proposer
- Cultiver, trier, nettoyer, stocker
- Etudier, analyser, expérimenter
- Sensibiliser, transmettre et accueillir



Source : Is there Isère, panneau N°3

A noter : Détail des propositions par projet en partie C

2 UNE PLACE ACCRUE DONNÉE À L'EAU ET À LA NATURE

Des paysages repensés et renaturés à partir des berges, champs d'inondations et chemins de l'eau

Tout en conservant le système d'endiguement existant, la reconquête des berges de l'Isère et de ses ripisylves est mentionnée régulièrement, pour un usage récréatif notamment **des sentiers ludiques et ombragés** comme c'est le cas dans la proposition de *Between the lines*.

Ponctuellement, il est proposé de réaliser **des « sentiers de circulation douces » qui suivent le chemin de l'eau des affluents de l'Isère en connectant le parc aux coteaux** comme dans *La voi.e.x de l'Isère* qui l'exprime le mieux.

Enfin, *1ere boucle* propose une approche mixte en proposant de **renforcer les trames écologiques le long de l'Isère et de ses affluents mais aussi entre plaine et massifs** en prenant notamment appui sur les trames vertes et bleues identifiées dans le SCoT.

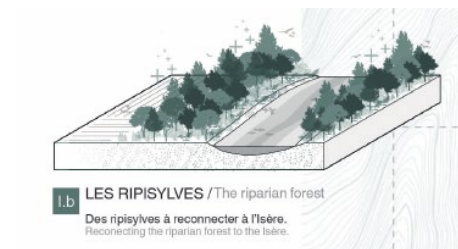
Le projet localise ensuite **des parcs eco-humides** pour accueillir les eaux en cas de crue, **les ripisylves** à reconnecter à l'Isère, **des plages des affluents** qui consiste en un reprofilage des plages le long des torrents, chantourne et canaux révélant leur potentiel d'accueil de biodiversité et de risque et pour finir une forte désimperméabilisation **des zones artisanales et industrielles qui devienne « éponges » dotées d'une forte capacité d'infiltration.**



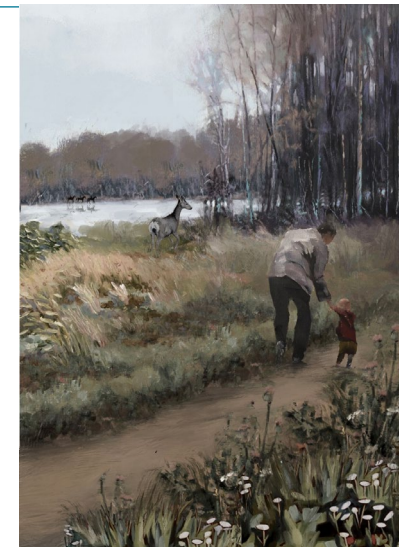
1.c LES SANCTUAIRES DE L'ISÈRE / The Isère sanctuaries
Des hubs de biodiversité existants à renforcer et connecter.
Existing biodiversity hubs which need to be strengthened and connected.



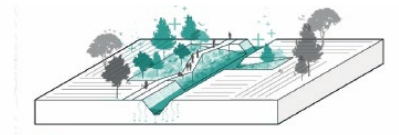
1.a LES PARCS ÉCO-HUMIDES / Wetland parks
Des parcs publics permettant d'accueillir les eaux en cas de crue.
Public parks that accommodate water in the event of a flood.



1.b LES RIPISYLVES / The riparian forest
Des ripisylves à reconnecter à l'Isère.
Reconnecting the riparian forest to the Isère.



Source : *Slowland*, panneau N°2



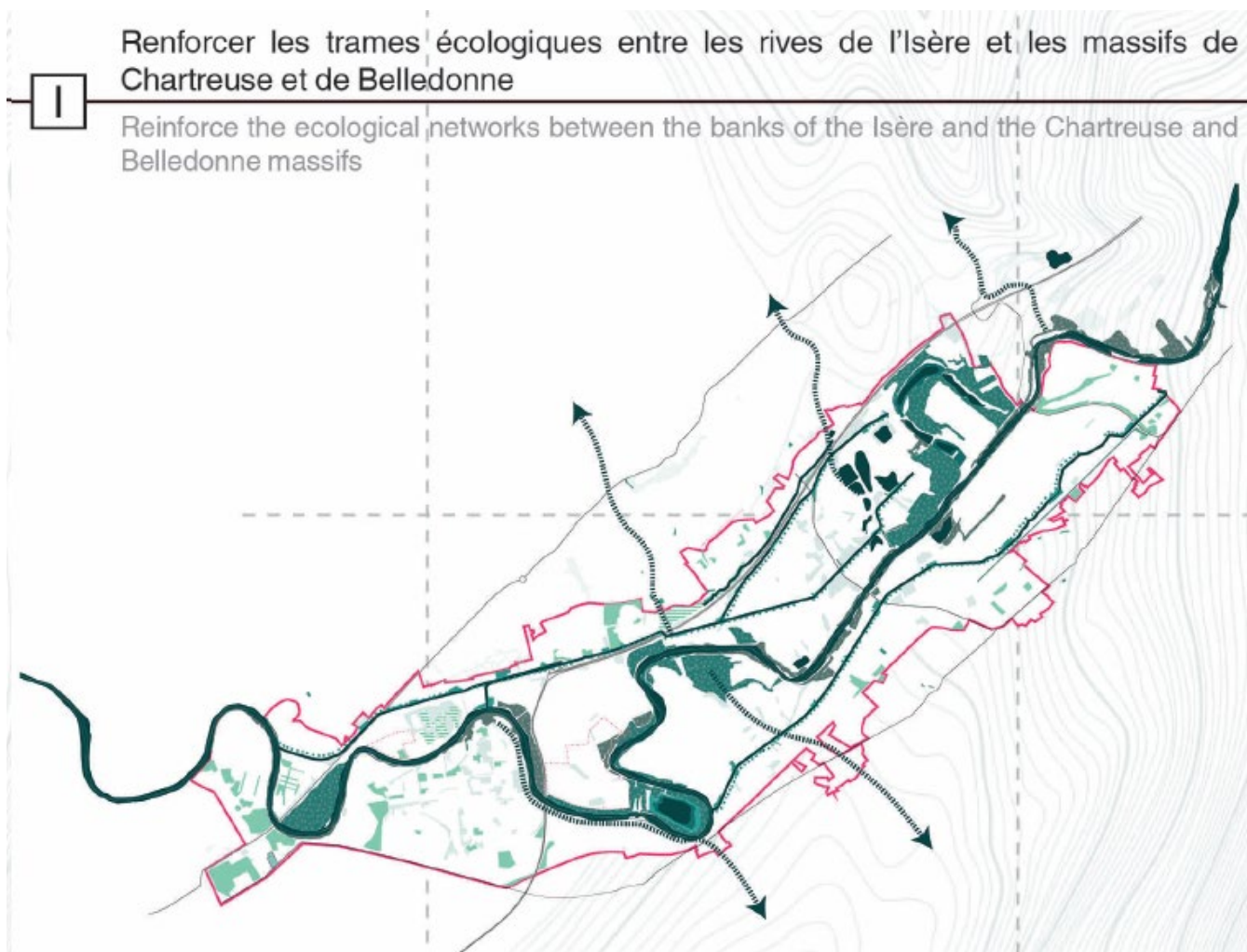
1.d LES PLAGES DES AFFLUENTS / Tributaries banks
Reprofilage des plages le long des torrents, chantourne et canaux révélant leur potentiel d'accueil de biodiversité et de risque.
Reshaping parts of the banks along torrents, sidewalks and canals to create a structure, revealing their potential for hosting biodiversity and flooding.



II.a LES Z.A / Z.I ÉPONGES / The sponge city areas
Des tissus urbains mutables augmentant leur capacité d'infiltration de l'eau.
Urban frameworks are able to increase the capacity of water absorption.

Source : *Première Boucle*, panneau N°2

2 UNE PLACE ACCRUE DONNÉE À L'EAU ET À LA NATURE



Source : Première Boucle, panneau N°1

2 UNE PLACE ACCRUE DONNÉE À L'EAU ET À LA NATURE

Repenser le système d'endiguement pour redonner des espaces de respiration à l'Isère et aux cours d'eau ?

Slowland propose notamment **un recul des digues avec un « méandrage » des chantournes et canaux** qui s'accompagne d'autres actions comme la **renaturation, une réouverture de bras morts**, la création de milieux humides, l'épaississement des ripisylves, **la mise en visibilité des cours d'eau** qui s'accompagne d'une reconnexion à la rivière et ses affluents.

Quelques projets plus radicaux proposent de **s'affranchir des digues** comme *Accueillir l'Isère*. Cette équipe propose **d'étendre les champs d'expansion des crues de l'Isère, chantournes et torrents** et d'élargir les ripisylves y compris en zone urbaine

Gre(en)link par exemple remplace les barrages par de simple matériaux permettant d'absorber et de contenir momentanément l'eau lors des épisodes de crues ou de fortes pluies. Il est ici question du **paysage résilient** en capacité **d'absorber des épisodes de crises** avant de revenir à la normal.

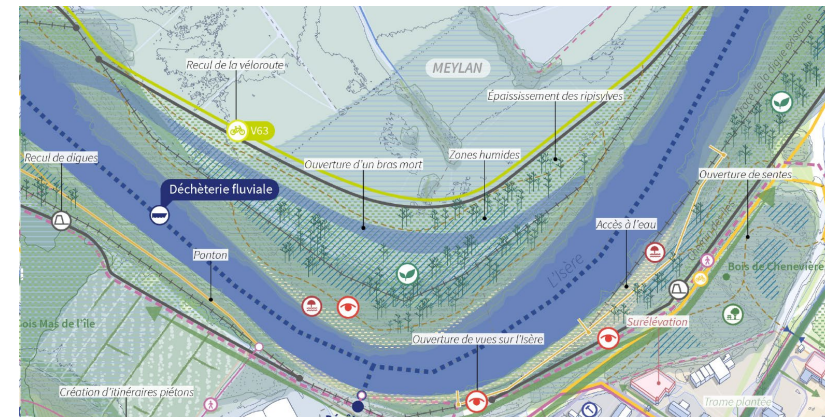
Malgré l'intérêt environnemental de redonner des espaces de respiration aux cours d'eaux, ripisylves et zones humides associées, ces propositions ne sont pas forcément toutes réalisables dans un contexte où le système d'endiguement de l'Isère a récemment été revu (travaux du SYMBHI) et où la gestion du risque inondation est un enjeu très sensible pour le développement et le renouvellement urbain dans la vallée du Grésivaudan et la polarité nord-est.



l.d LES PLAGES DES AFFLUENTS / Tributaries banks

Reprofilier des plages le long des torrents, chantournes et canaux révélant leur potentiel d'accueil de biodiversité et du risque.
Reshaping parts of the banks along torrents, sidewalks and canals to create a structure, revealing their potential for hosting biodiversity and flooding.

Source : 1^{ère} boucle, panneau N°2

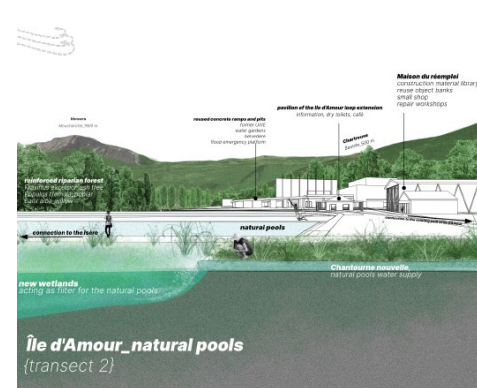


Source : *Slowland*, panneau N°3

3 DES AMÉNAGEMENTS QUI ORGANISENT LE RAPPORT À L'EAU

Les propositions **d'aménagement de contact avec l'eau sont récurrentes** allant du simple ponton pour tremper ses pieds à des espaces de baignade. Il faut néanmoins préciser que la proximité à l'eau (sans contact physique) ou le contact léger (les pieds par exemple) est souvent plus développé que la baignade.

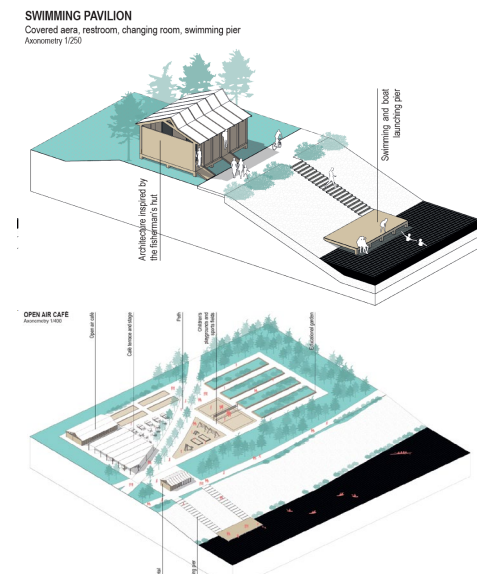
Ainsi, *Flowfields* propose ce principe en allant du **ponton** à la **piscine naturelle** dans chaque boucle de l'Isère quand *Slowland* et *Is the Isère ?* envisagent **des pontons flottants** où dans le dernier projet il est associé à un café de plein air prenant place sur l'une des aires des gens du voyage près de l'UIVE.



Source : Flowfields, panneau N°2



Source : Slowland, panneau N°2



Source : Is the Isère ?, panneau N°2

3 DES AMÉNAGEMENTS QUI ORGANISENT LE RAPPORT À L'EAU

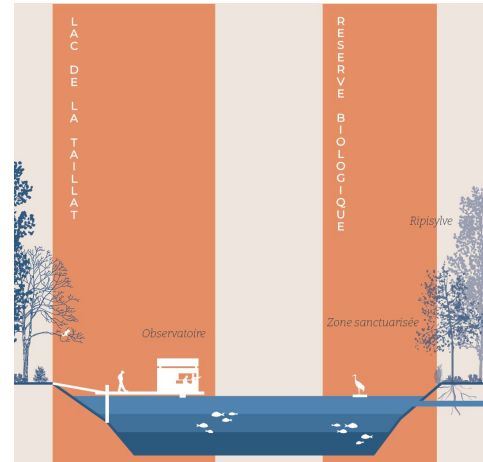
FOCUS : La boucle de la Taillat

Quelques équipes ont proposé une posture voire des aménagements sur le secteur de la boucle de la Taillat.

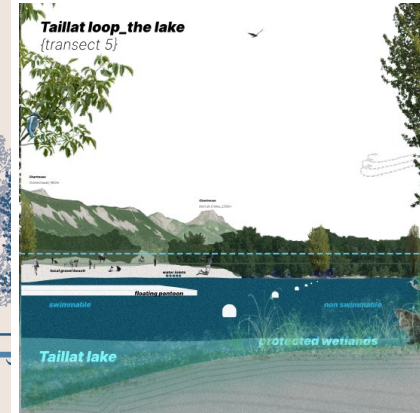
On trouve des approches tranchées avec d'une part le « **hub de biodiversité** » formulé par *1ere boucle* qui correspond à un **sanctuaire de biodiversité** pour réutiliser les termes employés. *La voi.e.x de l'Isère* s'inscrit dans cette ligne et utilise également les termes de **zone sanctuarisée** même si un **observatoire sous forme de plateforme flottante** est envisagé (ndlr : pour renforcer la fonction pédagogique déjà développée aux abords) peut-être.

Isère enchantée a une posture un peu différente puisque la proposition est notamment **d'aménager un ponton flottant associé à une zone de baignade surveillée**, sécurisée et signalée et *Flowfields* semble proposer un aménagement similaire.

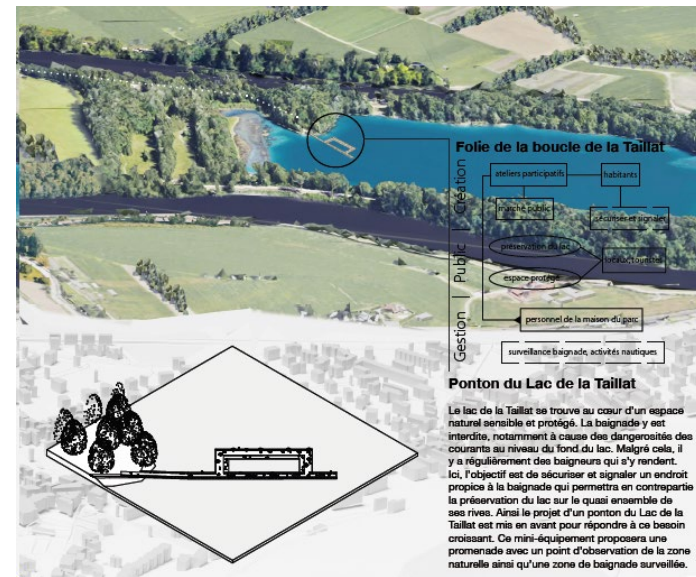
Plus simplement, *Between the lines* propose la création d'un parc en lien avec un nouveau franchissement.



Source : *La voi.e.x de l'Isère*, panneau N°2



Source : *Flowfields*, panneau N°3



Source : *Isère enchantée*, panneau N°3

4 DES PAYSAGES URBAINS REVÉGÉTALISÉS

L'A41 et l'avenue de Verdun deviennent des boulevards urbains plantés

La proposition la plus explicite revient à *La voi.e.x de l'Isère* qui propose une **requalification en boulevard urbain** de l'A41 ainsi que de l'avenue de Verdun. Réinvestie avec **un terre-plein central et des bords végétalisés**, cela permet d'aménager de nouvelles séquences paysagères tout en simplifiant la traversée humaine et non humaine et en réduisant les pollutions atmosphériques et sonores.

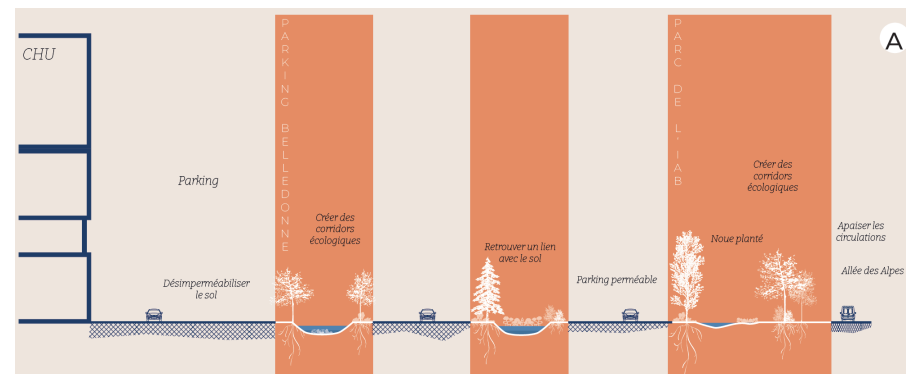
Slowland envisage une **forêt linéaire** le long de l'A41 qui conserve toutefois ses caractéristiques autoroutières.

Avenues végétalisées et zones urbaines fraîches

Isère enchantée envisage des « **zones urbaines fraîches** » qui se traduit par de la **désimperméabilisation, de la renaturation**, des rues, des routes, des parkings en diminuant le nombre de place de stationnement par exemple. Cette proposition concerne notamment les zones d'activité économiques et commerciales.

Sols mobiles s'inscrit dans cette idée en imaginant des **avenues forestières** pour un paysage rafraichissant.

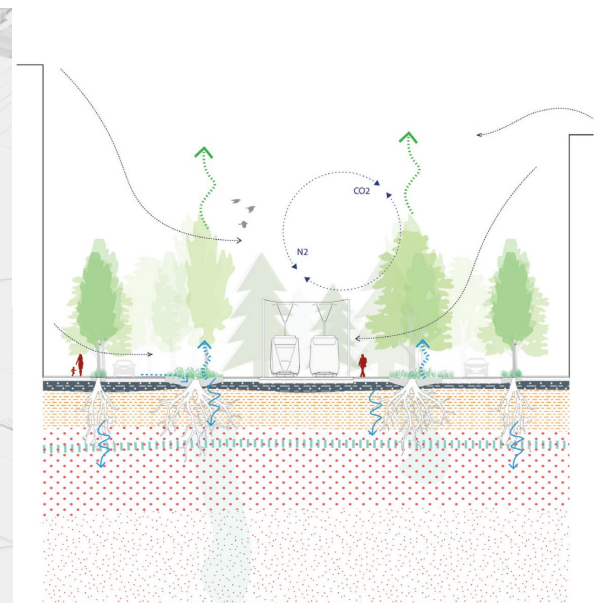
Globalement c'est la notion de « ville-parc » qui s'illustre avec des porosités entre espace urbain et « parc ».



Source : *La voi.e.x de l'Isère* panneau N°2



Source : *Isère enchantée*, panneau N°3



Source : *Sols mobiles*, panneau N°3

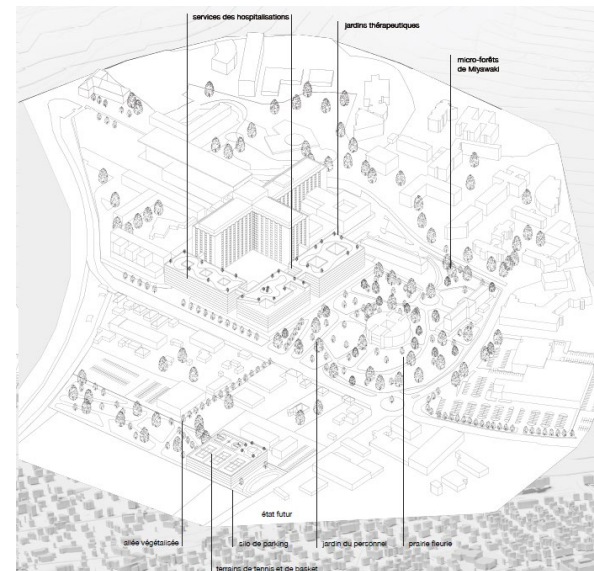
4 DES PAYSAGES URBAINS REVÉGÉTALISÉS

Inscrire le CHUGA dans un parc

Linking Cohabitation et *Isère Enchantée* proposent de réinscrire le CHUGA dans un parc ce qui implique de déminéraliser ses espaces publics et de repenser l'organisation des voiries et des stationnements.

La végétalisation des bâtiments et de leurs toitures est aussi à explorer.

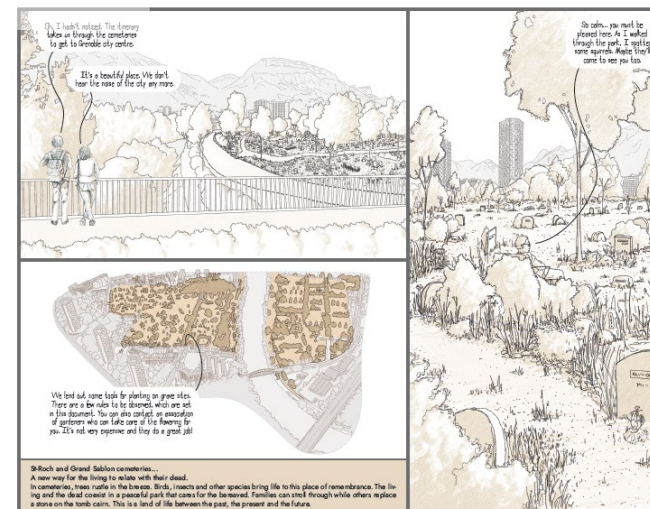
Par ailleurs, *Between the lines* propose un espace vert au sud du boulevard de la Chantourne.



Source : *Isère enchantée* panneau N°1

Des cimetières repensés

Linking Cohabitation propose de transformer l'aménagement des cimetières pour qu'ils soient intégrés au parc des boucles et largement végétalisés, au service de la biodiversité, du repos et du recueillement. Leur rôle d'espace public et de lieu de fraîcheur est conforté, l'invitation à la promenade ouverte à tous est assumée.



Source : *Linking Cohabitation*, panneau N°2

5 DES SEUILS ET DES MARGES RÉINVESTIES

Plusieurs équipes soulignent que le parc fonctionne actuellement comme un archipel d'espaces isolés les uns des autres par des coupures et des délaissés ... Elles proposent d'**agir sur les seuils, les sutures** (*sols mobile*) qui vont permettre de reconnecter les espaces du parc et de l'ouvrir sur la ville.

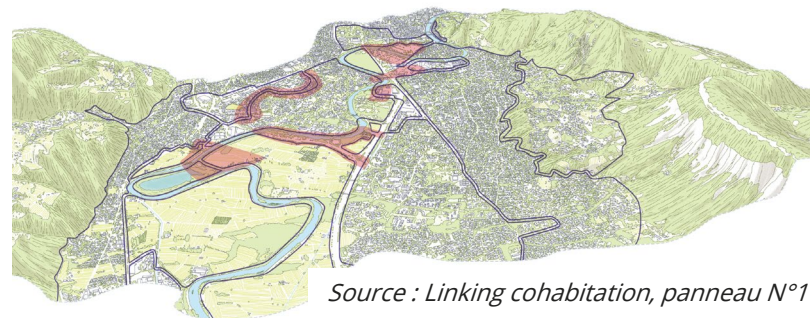
Ces propositions ne se limitent pas à la question des mobilités et des franchissements (traitée plus loin). Il s'agit d'interventions plus globales susceptibles de changer les imaginaires, les représentations, les pratiques. C'est pourquoi nous avons choisis de les présenter dans ce chapitre consacré à la transformation des paysages.

Between the lines, propose de réinvestir, **12 marges et espaces délaissés pour améliorer l'articulation entre les différents espaces du parc et entre le parc et la ville**. Cela se traduit souvent par une reconquête des berges et des actions de part et d'autre des rives.

Gre(en)link, identification des **secteurs avec un potentiel de déploiement du parc intéressant** (ex : entrée de Meylan, site de l'aérodrome du Versoud)

Boucles écosystémiques fait la proposition d'intervention sur **8 écotones, sites d'intervention ponctuelle** « support de la transformation du territoire » pour **amorcer un récit commun** (ex. point de vente maraicher et espace public dans une actuelle station services.)

Linking cohabitation, réinvestit **6 marges et seuils** afin de faciliter les circulations et connexions, la cohabitation entre les vivants et faire émerger de nouveaux usages, etc. (ex. cimetière st-roch/grand sablon, les nappes de parking autour de décathlon, etc.) C'est probablement la proposition la plus détaillée à ce sujet.



Source : *Linking cohabitation*, panneau N°1



5 sutures entre ville et parc

Le projet identifie enfin 5 sites, à l'interface entre la ville dense et le Parc des Boucles de l'Isère. Ces « places métropolitaines » permettent le franchissement de la rivière et constituent les portes d'entrée du Parc depuis la ville. Articulant paysages d'eau et équipements liés aux déchets ou au paysage, elles sont des lieux démonstrateurs du métabolisme du parc.

D'ouest en est, l'archipel se compose de 5 sites, à cheval sur l'Isère :

1. Le Rabot, le quai Stéphane Jay et le jardin de Ville
2. La forêt des Sablons et le parc des berges de l'Isère
3. Athanor et le centre horticole de Grenoble
4. Le centre de compostage et le nord du Campus
5. Le lac Taillat et le GAEC du Grésivaudan.

Source : *Sols mobiles*, texte explicatif

LES SEUILS ET SUTURES RÉCURRENTES

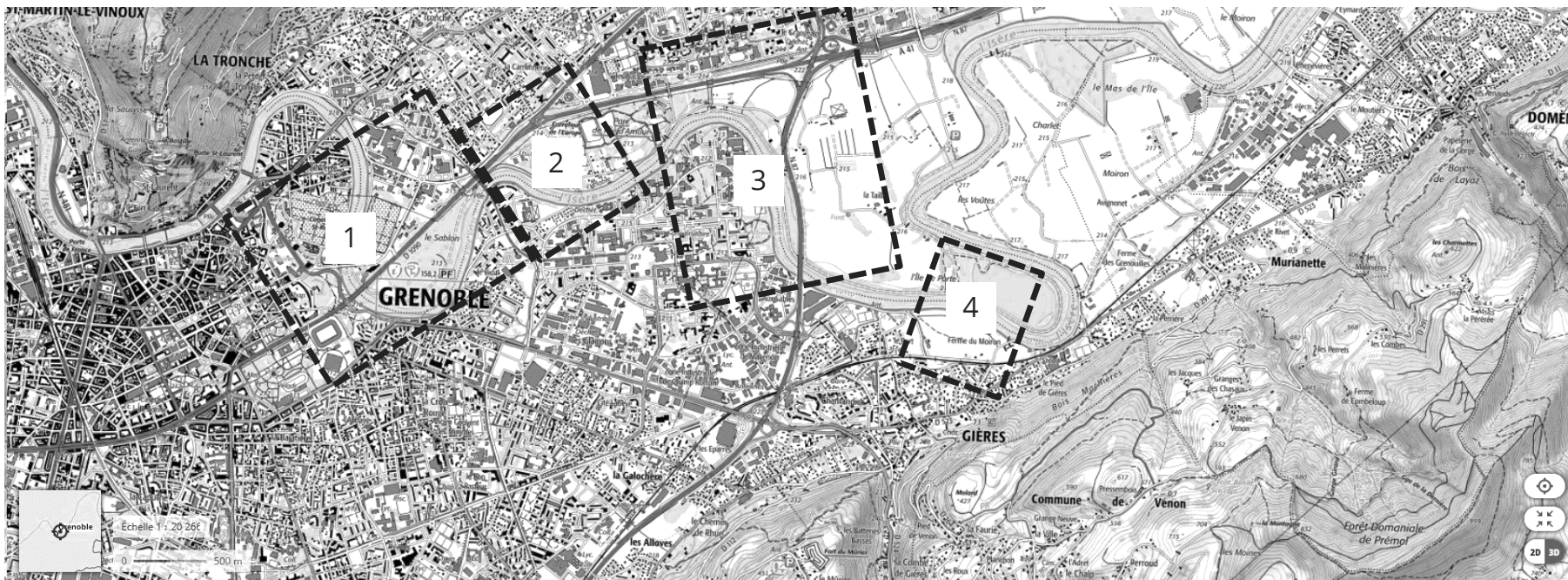


1- Interface Boucle de l'Île Verte / Parc Mistral <> Boucle des Sablons. Quelques propositions : connexion parc Mistral <> Berges de l'Isère / amélioration franchissements de l'Isère / réinvestissement des cimetières comme espaces de promenade et de repos / végétalisation du CHUGA et ses abords / ouverture au public et aménagement de la forêt des Sablons (*Between the lines, Boucles écosystémiques, Sols Mobiles, Linking Cohabitation*)

2 - Interface Boucle de l'Île d'Amour <> La Tronche / Meylan. Quelques propositions : aménagement en boulevard urbain de l'Avenue de Verdun et recomposition du carrefour de La Carronnerie / recomposition du site ATHANOR avec reconquête de la berge Nord et articulation avec le parc de l'Île d'Amour (*Between the lines, sols mobile, linking cohabitation*). Certaines équipes proposent en outre un nouveau franchissement de l'Isère dans ce secteur.

3- Interface boucle du Campus <> Boucle de La Taillat <> Meylan : amélioration des franchissements de la Rocade et de l'A41 / végétalisation des abords, apaisement voire transformation en boulevard urbain de l'A41 / valorisation de la station-service située sur la rocade (vente produits fermier) / aménagement des berges voire nouveau franchissement de l'Isère ... (*Between the lines, Sols mobiles, linking cohabitations*)

4-Interface Gières <> Boucle des Voûtes <> Boucle de la Taillat : nouvelle passerelle sur l'Isère / recomposition de l'espace naturel de la Taillat et de la plaine agricole (*Between the lines, boucles écosystémiques, sols mobiles, linking cohabitation*)



3- DES BOUCLES MIEUX RELIÉES ENTRE ELLES ET AVEC LA VILLE

- 1. LES PORTES D'ENTRÉES**
- 2. LE RÉSEAU DES CHEMINEMENTS MODES ACTIFS**
- 3. DE NOUVEAUX FRANCHISSEMENT**
- 4. NAVIGUER SUR L'ISÈRE**

DES BOUCLES MIEUX RELIÉES ENTRE ELLES ET AVEC LA VILLE



La lecture croisée des propositions souligne l'enjeu de valoriser les **portes d'entrée du parc** (pouvant être articulées avec des pôles multimodaux) et de mettre en place un **système de cheminements nord-sud et est-ouest** avec la création ou la valorisation de **franchissements** de l'Isère et des grandes infrastructures.



Portes du parc (épaisseur du trait proportionnelle au nombre d'équipes qui l'ont proposée)



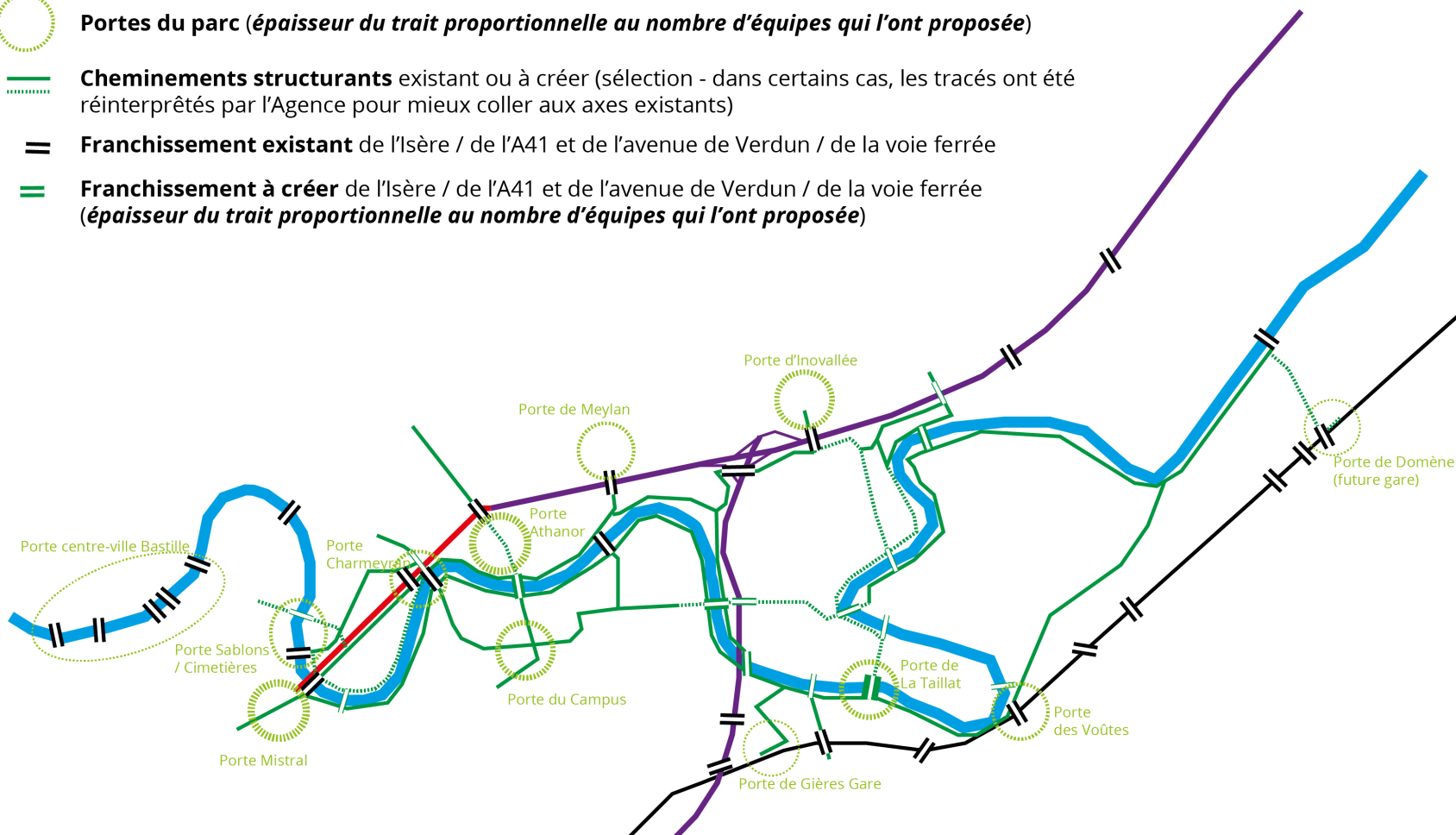
Cheminements structurants existant ou à créer (sélection - dans certains cas, les tracés ont été réinterprétés par l'Agence pour mieux coller aux axes existants)



Franchissement existant de l'Isère / de l'A41 et de l'avenue de Verdun / de la voie ferrée



Franchissement à créer de l'Isère / de l'A41 et de l'avenue de Verdun / de la voie ferrée (épaisseur du trait proportionnelle au nombre d'équipes qui l'ont proposée)



1 LES PORTES D'ENTRÉES

Concept

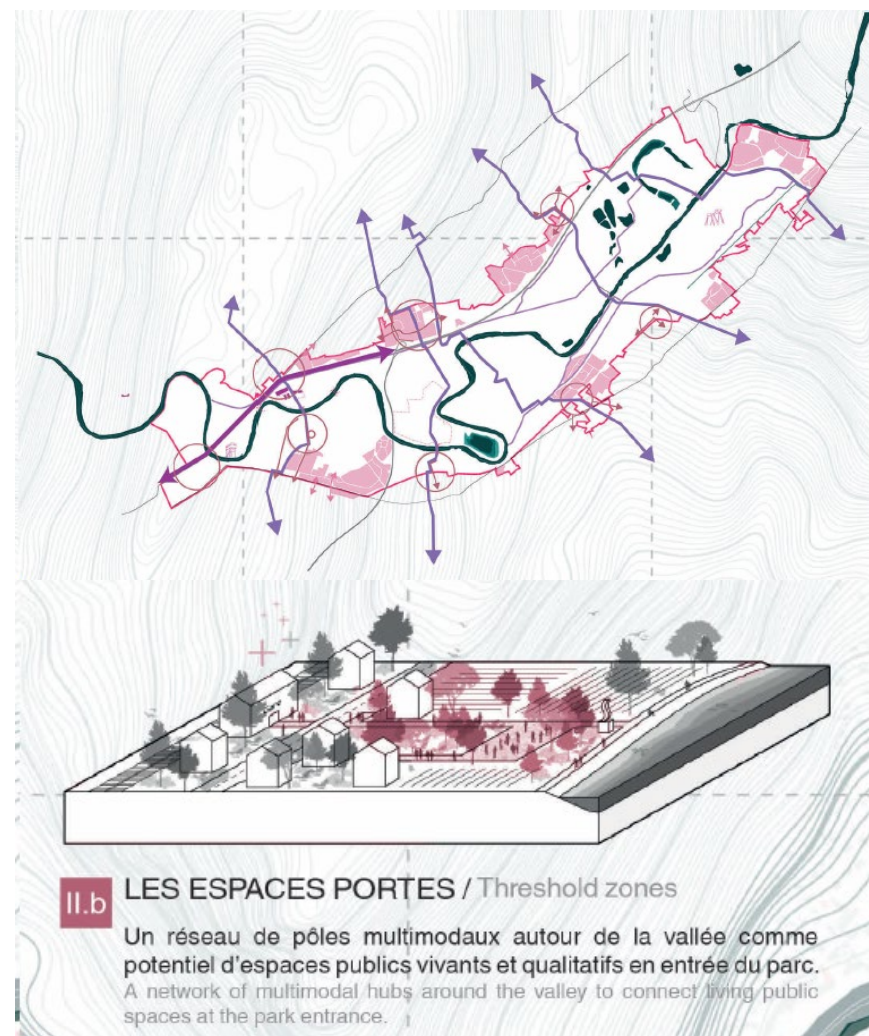
Ces portes assurent l'interface entre la ville et le parc, rendent lisible ses accès. Généralement situées en amont des franchissements des coupures qui donnent accès au parc, elles accueillent des services (ex : pavillon avec toilettes, informations, voire lieux d'exposition et de médiation). Elles peuvent être connectées aux transports collectifs ou équipées d'un parking (*Flowfields*, *Première Boucle*).

A titre d'exemple, *1ere boucle* prend appui sur **8 portes spatialisées et nommées** en lien avec les communes correspondantes. Chaque porte s'accompagne de **pôles multimodaux** existants ou à développer.

Avec moins d'argumentaire, *Agriparc* propose **10 portes dont 3 principales** invitant les usagers à délaissier sa voiture au profit des mobilités actives pour se déplacer dans le parc.



Source : Agriparc, panneau N°1



II.b LES ESPACES PORTES / Threshold zones

Un réseau de pôles multimodaux autour de la vallée comme potentiel d'espaces publics vivants et qualitatifs en entrée du parc.
A network of multimodal hubs around the valley to connect living public spaces at the park entrance.

Source : 1ere boucle, panneau N°2

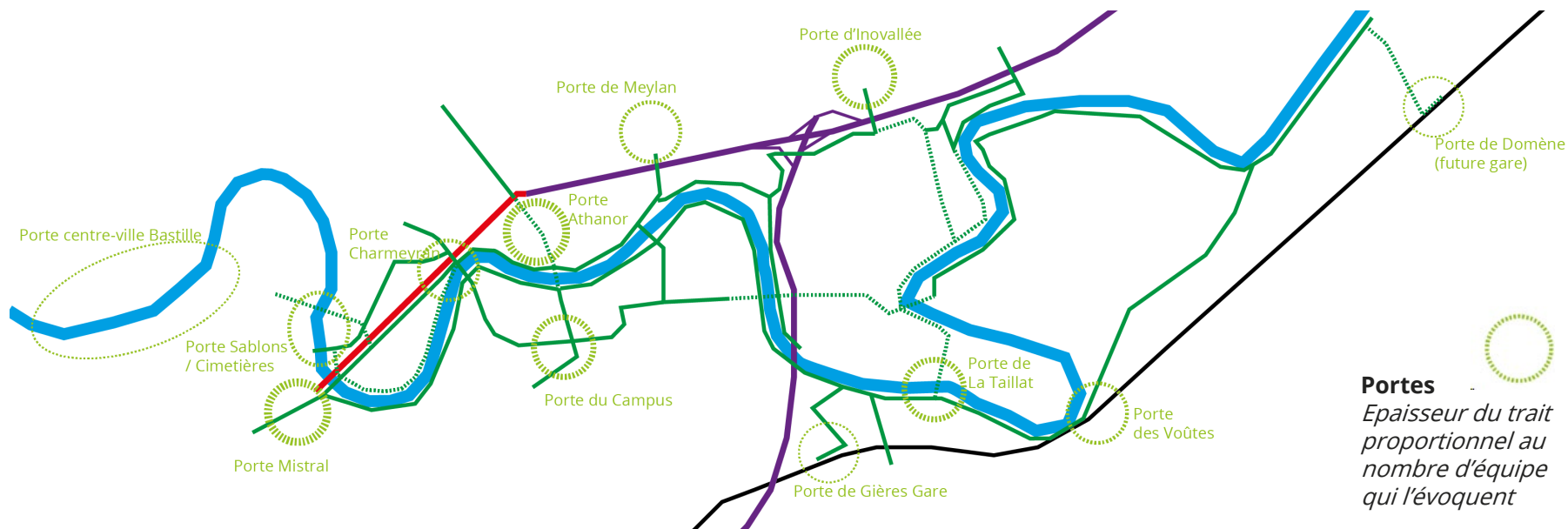
1 LES PORTES D'ENTRÉES

Les portes le plus souvent évoquées par les équipes

4 équipes évoquent explicitement les portes du parc : *Première Boucle, FlowFields, Agriparc et Sols Mobiles.*

Leur localisation est très largement guidée par la localisation des franchissements existants et parfois à créer. Les portes du Parc Mistral, d'Athador (en lien avec la restructuration de l'IUVE) et de La Taillat (en lien avec un nouveau franchissement) reviennent le plus.

- Certains projets de portes (non repris sur la carte de synthèse ci-dessous) semblent complexes à mettre en œuvre, par exemple celle de Murianette en lien avec un nouveau pôle multimodal à créer, ou encore celle de Montbonnot Pré de l'Eau en lien avec des accès vers le parc peu évident en modes actifs (franchissement de l'échangeur extrêmement dangereux).
- On peut s'étonner que les portes de Gières Gare et de Charmeyran ressortent peu alors qu'elles bénéficient d'un très bon niveau de desserte TC et de leur articulation avec des franchissements existants ou envisagés.
- L'équipe *Sols Mobile* propose une porte au niveau des quais de l'Isère en lien avec la Bastille. Si ses connexions avec la polarité nord-est ne sont pas explicitées, cette proposition souligne l'enjeu de structurer un « système de parcs » à l'échelle de la Métropole reliant le parc Mikado, la Bastille et le parc des Boucles de l'Isère. Cette idée du système de parcs est également évoquée par l'équipe *Première Boucle*.

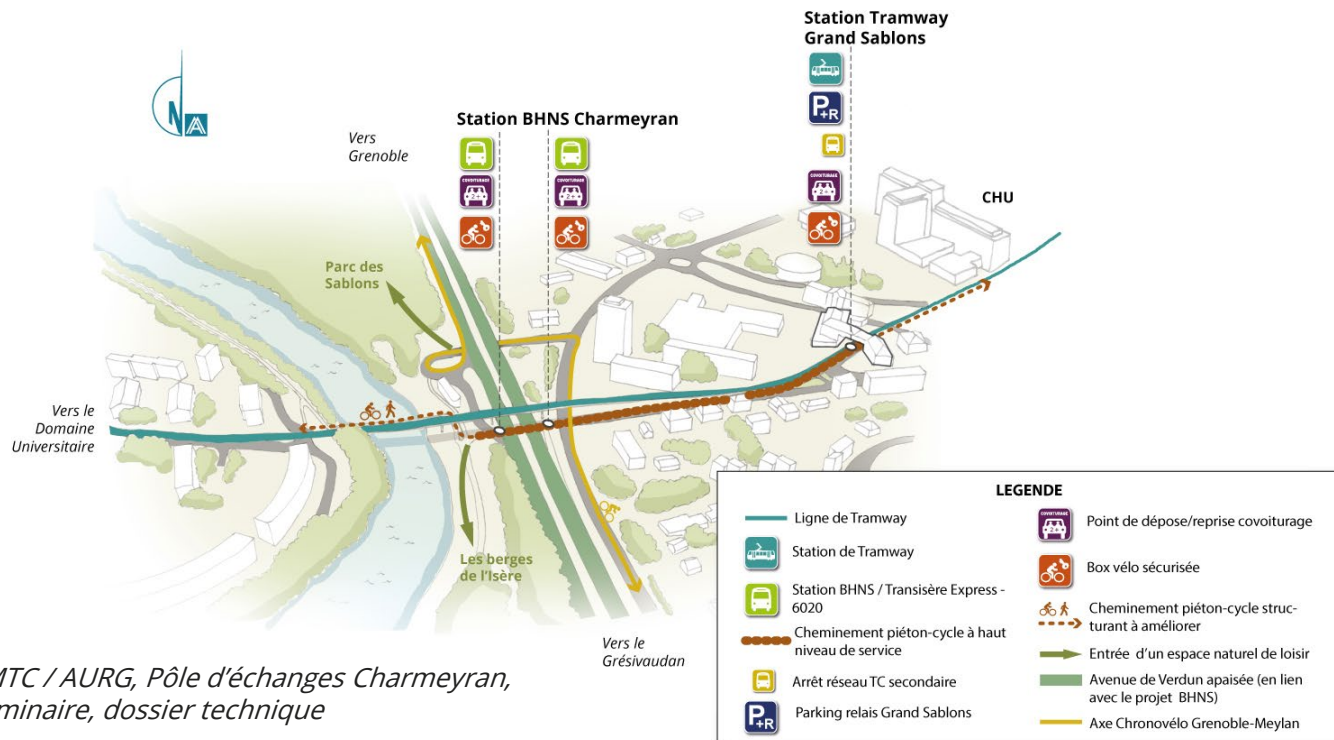


1 LES PORTES D'ENTRÉES

Focus - La porte Charmeyran : enseignement des études préalables au PEM (pôle d'échanges multimodal) Charmeyran (2019)

Etudié en 2019, ce projet a souligné l'enjeu de renforcer la connexion entre les arrêts de bus et car express situés sur l'avenue de Verdun, le CHUGA, le Campus et les Berges de l'Isère. Pour cela, la création d'un cheminement piéton très qualitatif sur l'Avenue de l'Obiou et d'une traversée piétonne à niveau de l'avenue de Verdun ont été proposés. Ce projet souligne également l'enjeu de repenser la passerelle de franchissement de l'Isère et ses accès, afin d'offrir un lien modes actifs de qualité entre le Campus et le CHUGA / la commune de La Tronche.

Dans l'un des scénarios proposés à la concertation, le pôle d'échanges reposait exclusivement sur cette connexion piétonne, sans création d'une nouvelle station de tramway sur le pont permettant à la ligne B de franchir l'Isère et l'avenue.



Source : SMTC / AURG, Pôle d'échanges Charmeyran, Etude préliminaire, dossier technique

2 LE RÉSEAU DES CHEMINEMENTS MODES ACTIFS

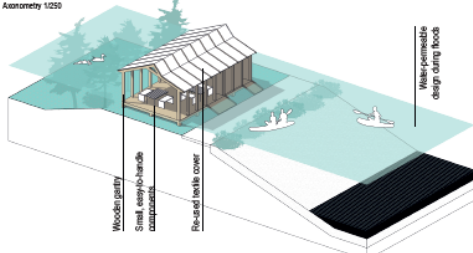
Un parc qui se parcourt à pied ou en vélo

Une fois dans le parc, **les usagers sont invités à se déplacer en modes actifs** grâce à un réseau de cheminements ou voies vertes.

La quasi-totalité des équipes viennent **compléter le réseau des cheminements existants**. Les principaux peuvent être **ponctués de pavillons, de guiguettes ou de folies** qui constituent autant de stations-services pour cyclistes et piétons et/ou de points d'intérêts incitant à explorer le parc (ex : *Isère Echantée, Is There Isère*)

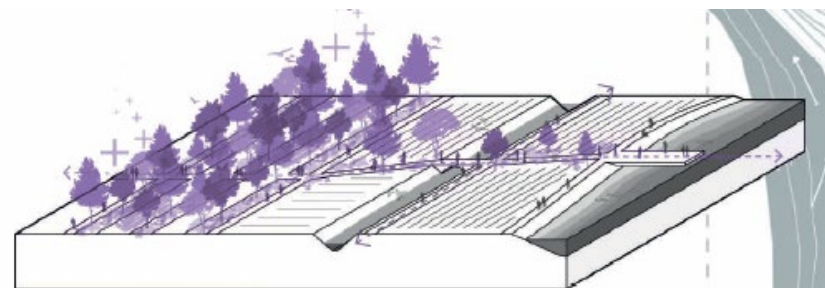
BREAK PAVILION

Covered and open area, pic-nic tables, restroom
Plans 1/100
Axonometry 1/250



Source : *Is there Isère*, panneau N°2

Certains projets privilégient les liaisons Est-Ouest avec l'affirmation d'un axe reliant Grenoble à Domène ou au Versoud (ex : *Isère Enchantée, Green Link, Is there Isère*). **D'autres privilégient les liaisons Nord-Sud** (comme *Flowfield* ou *Première Boucle*) en lien avec la création ou le renforcement des franchissements de l'Isère et des infrastructures.

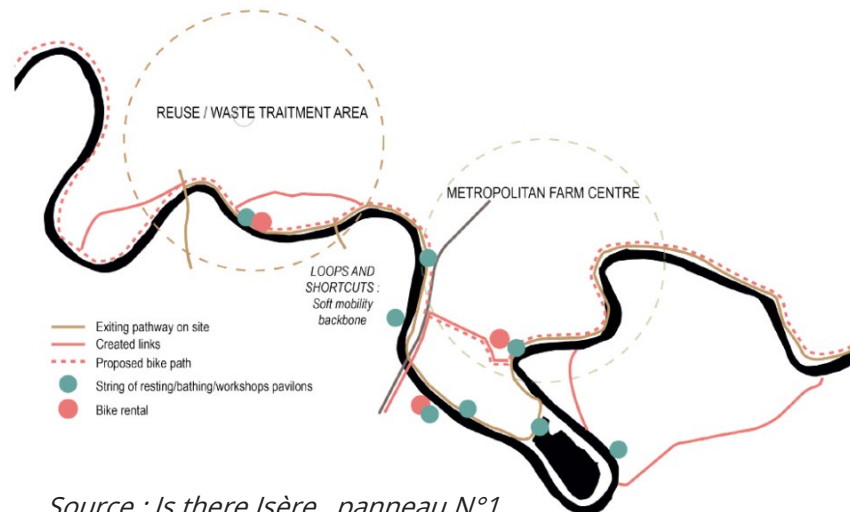


II.d LES MOBILITÉS DOUCES / Sustainable mobility

Rendre traversable les infrastructures et l'Isère pour se rendre des coteaux à la plaine, puis d'une rive à l'autre.

Pass through the infrastructural obstacles and the Isère river to connect the hillsides to the plain, and one riverbank to another.

Source : *1ere boucle*, panneau N°1



Source : *Is there Isère*, panneau N°1

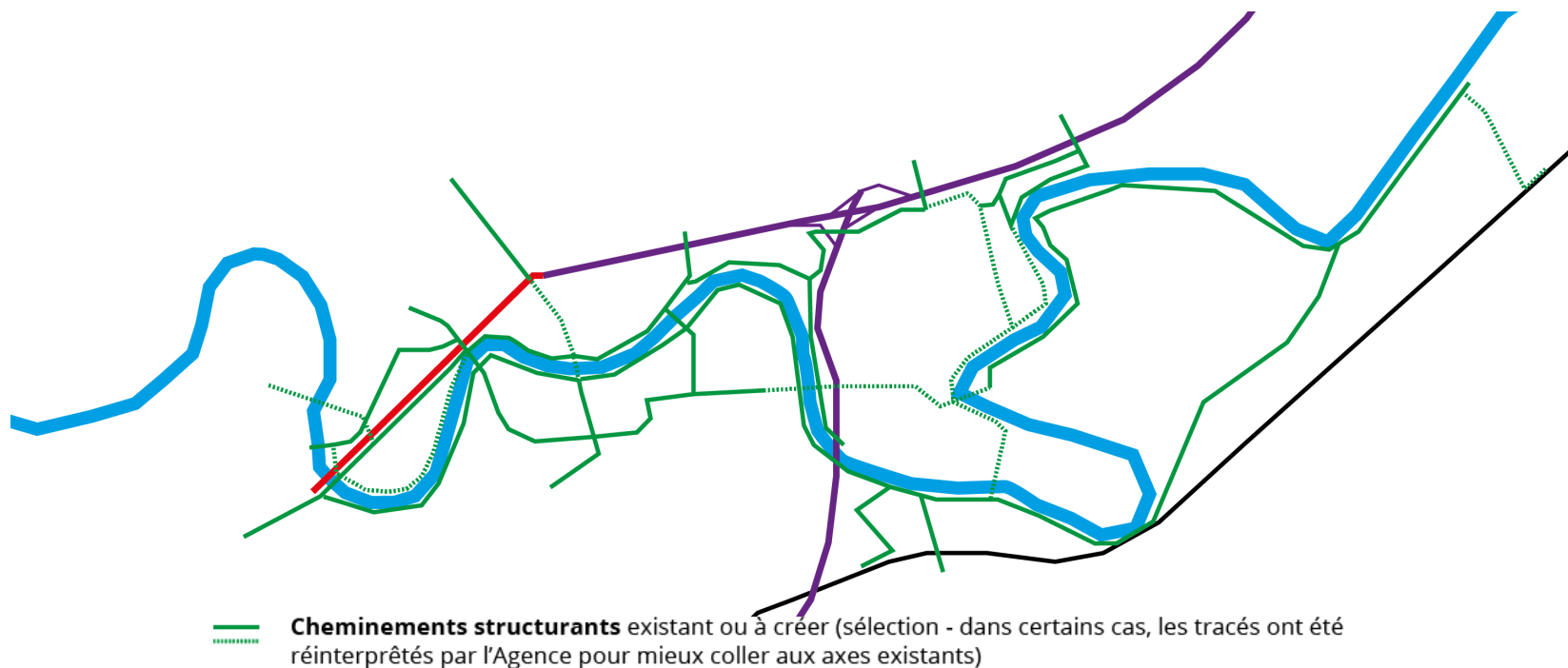
2 LE RÉSEAU DES CHEMINEMENTS MODES ACTIFS

Les cheminements les plus évoqués par les équipes

Les axes Est-Ouest tendent pour certains à se détacher des berges pour aller au cœur des boucles afin de les relier mais aussi d'offrir un cheminement plus direct. Certaines équipes (comme Greenlink ou Isère Enchantée) proposent ainsi de relier directement la Boucle du Campus et celle de La Taillat

Les axes nord-Sud sont complétés notamment entre Gières, la Boucle de la Taillat et Meylan, mais aussi entre le Campus, Athanor et La Tronche.

A noter aussi la proposition de **sentiers qui suivent les chemins de l'eau** (non représentés sur la carte) pour mettre en valeur les affluents de l'Isère (*La Voi.e.x de l'Isère, Sols mobiles, 1ere boucle, Slowland, etc.*)



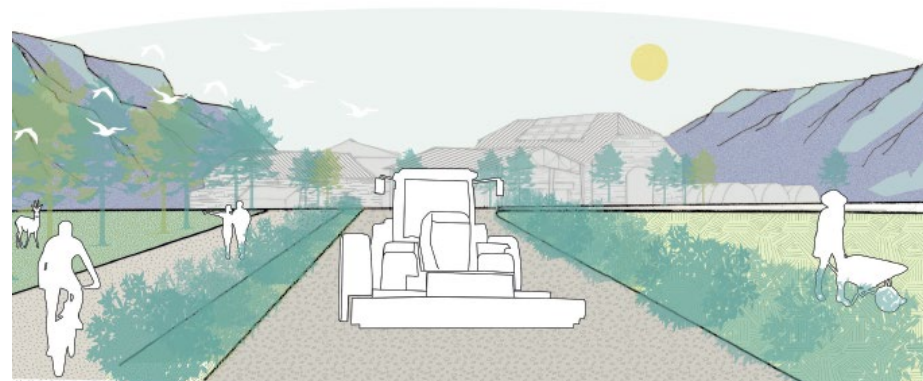
2 LE RÉSEAU DES CHEMINEMENTS MODES ACTIFS

Dans les boucles agricoles : des cheminements retravaillés pour limiter les conflits d'usage et favoriser la biodiversité

Is there Isère propose des **voies séparées selon les usages** (au risque toutefois d'une forte consommation d'espace).

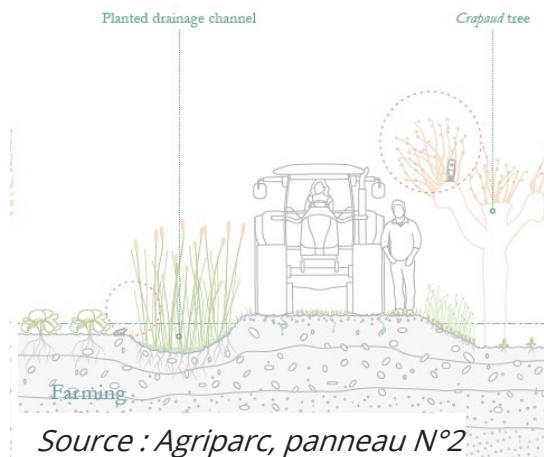
Agriparc propose de réaménager les chemins ruraux pour **limiter les conflits d'usage** avec une typologie selon les usages souhaités et un accompagnement par des plantations ou des fossés pour favoriser la biodiversité.

VIEW OF COUNTRYSIDE PATHS



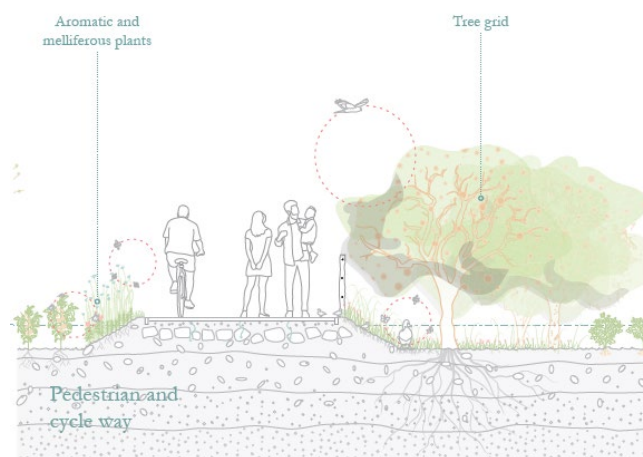
Source : *Is there Isère*, panneau N°3

Chemin agricole

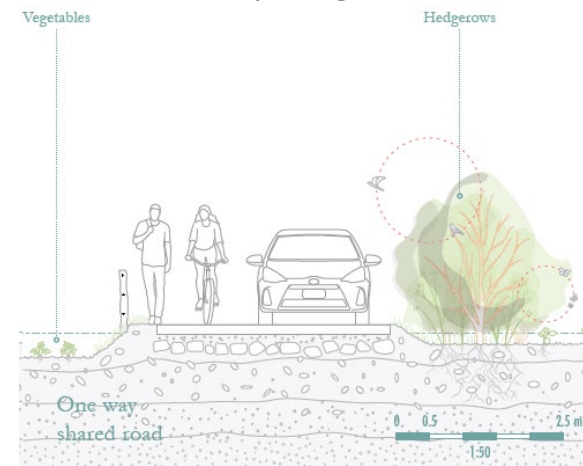


Source : *Agriparc*, panneau N°2

Cheminement piétons-cycles



Voie partagée

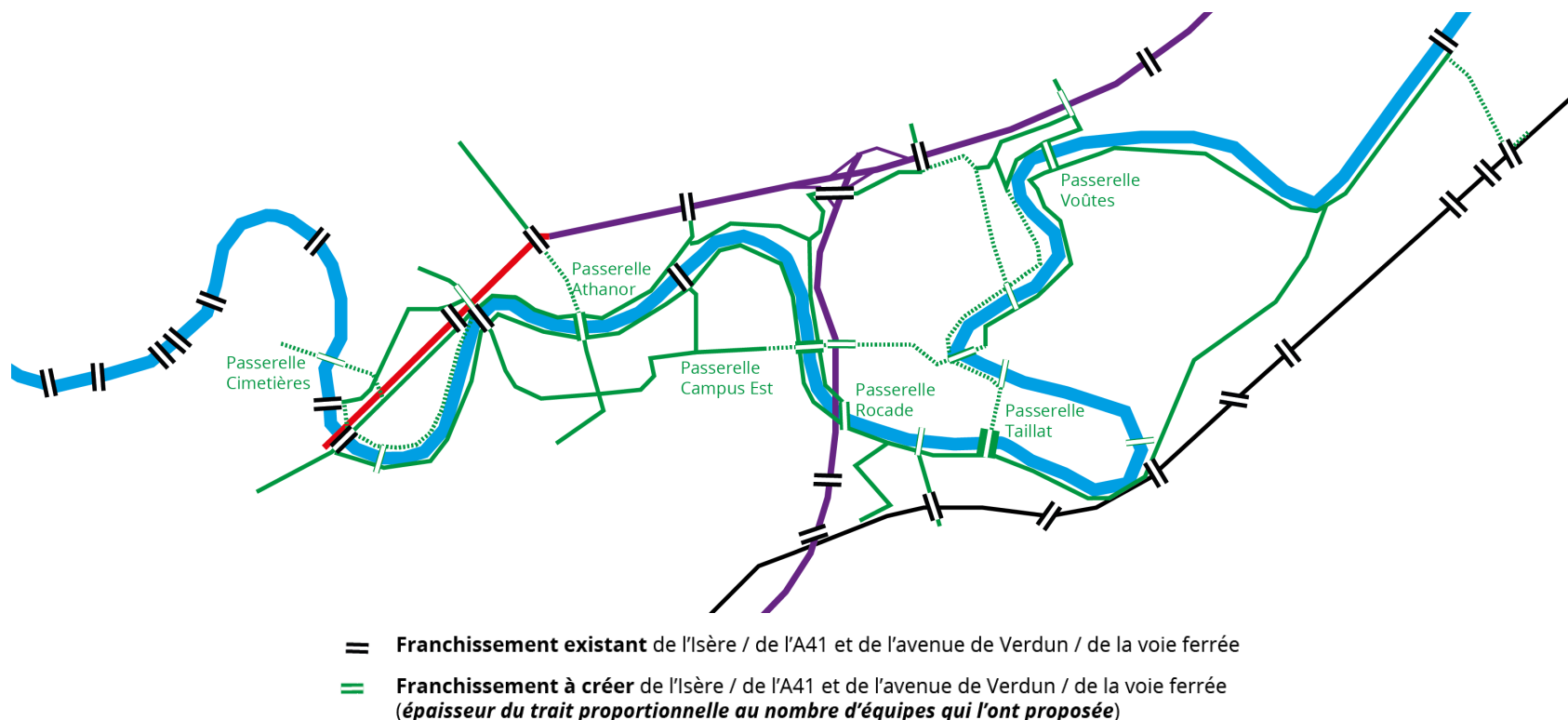


3 DES NOUVEAUX FRANCHISSEMENTS

Les franchisements les plus évoqués par les équipes

La plupart des équipes proposent des nouveaux franchisements, principalement pour traverser l'Isère et plus rarement la Rocade ou l'A41 / Avenue de Verdun. Celui qui revient le plus relie Gières à la ferme / à l'ENS de La Taillat. Des nouveaux franchisements entre ATHANOR et le Campus ainsi qu'entre l'Est du Campus et la Boucle de La Taillat reviennent également dans plusieurs projets.

A noter aussi l'idée de développer des **franchisements pour la faune** (non représentés sur la carte) ou de redimensionner les franchisements existants pour que cette dernière puisse plus facilement les emprunter.



3 DES NOUVEAUX FRANCHISSEMENTS

Beaucoup d'équipes changent la localisation du franchissement de l'Isère programmé par la Métropole au niveau de la Rocade (en lien avec l'itinéraire cyclable Gières-Meylan). Ce franchissement est souvent localisé plus à l'Est pour relier Gières à la ferme et à l'ENS de La Taillat.

Cet itinéraire alternatif permettrait de combiner « déplacements de loisirs » et « déplacements utilitaires » car il donne également accès à Inovalée depuis la gare de Gières avec une distance comparable à celle du projet porté par la Métropole.

La création d'une passerelle dans le prolongement du chemin des Tuileries pour relier l'ex UIVE en mutation et le campus revient souvent malgré la proximité des passerelles de l'Île d'Amour (à l'Est) et Charmeyran (à l'Ouest).

On pourrait proposer comme alternative une reconstruction / élargissement de la passerelle Charmeyran qui offrirait une liaison modes actifs directe et commode entre le CHUGA et le campus tout en favorisant l'accès à l'arrêt des lignes C1 et Car Région vers le Grésivaudan (cf. focus entrée Charmeyran précédemment).

A relever l'idée d'une passerelle reliant les cimetières Saint Roch et Grand Sablons (*Flowfields*), pouvant servir de porte d'entrée alternative au parc sans passer par des axes empruntés par la circulation automobile et s'inscrivant dans un projet de valorisation des cimetières comme composante du parc rejoignant celui de l'équipe *Linking Cohabitation*.

La transformation en boulevard urbain de l'Avenue de Verdun et de l'A41 offre également l'occasion de créer ou de restructurer leurs franchissements à niveau. Le carrefour de la Carronnerie est également recomposé pour faciliter sa traversée en lien avec la valorisation de l'ancienne UIVE.



Source : Agriparc, panneau N°2



Source : Slowland, panneau N°3



Source : 1ère boucle, panneau N°2



Source : Flowfields, panneau N°2

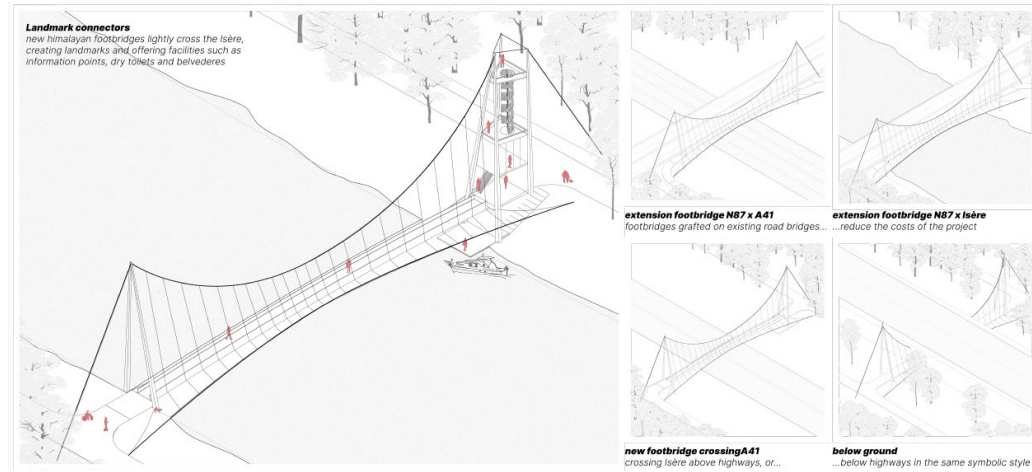
3 DE NOUVEAUX FRANCHISSEMENTS

Le franchissement comme marqueur paysager, comme geste architectural, comme point d'intérêt

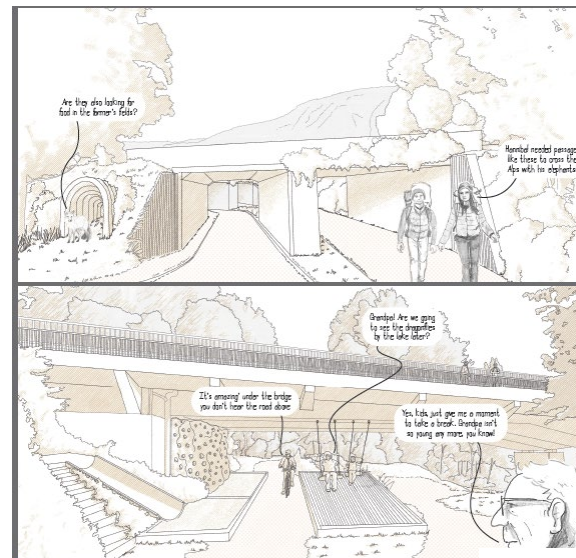
Flowfields et *Linking Cohabitations* donnent à voir des **franchissements architecturés**, qui **marquent le paysage et peuvent constituer des repères**.

Flowfield propose de d'implanter un **réseau de passerelles haubanées** conçues selon le même modèle qui peuvent alors devenir un **marqueur de l'identité du parc**. Ces passerelles sont équipées d'**embarcadères** pour une navette fluviale « Chronobateau » qui circule sur l'Isère.

Linking Cohabitation propose de **redimensionner les passages inférieurs** permettant de franchir la rocade ou l'A41, de les équiper de **passages à faune** ou de **jeux d'enfants**. Ce projet prête également attention à la **qualité architecturale des nouvelles passerelles** et à leurs interfaces avec l'Isère.



Source : Flow Fields, panneau N°1



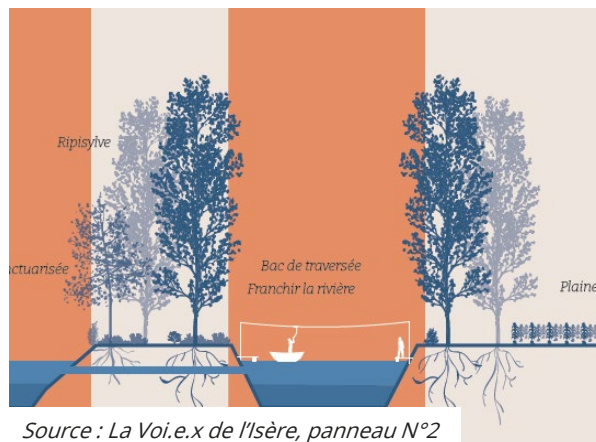
Source : Linking cohabitation, panneau N°2

4 NAVIGUER SUR L'ISÈRE

Des bacs pour franchir l'Isère

Slowland ou *La Voi.e.x de l'Isère* qui proposent de **remettre en service des bacs / bacs à traile pour traverser l'Isère**, par exemple entre Gières et la boucle de la Taillat.

Cette idée pourrait être étudiée comme alternative ou comme moyen de préfigurer certaines passerelles.

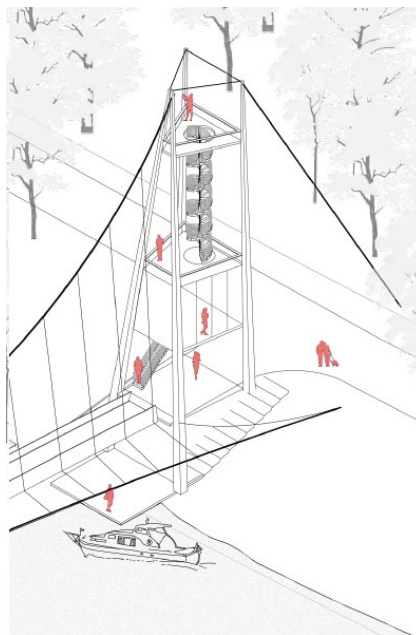


Source : *La Voi.e.x de l'Isère*, panneau N°2

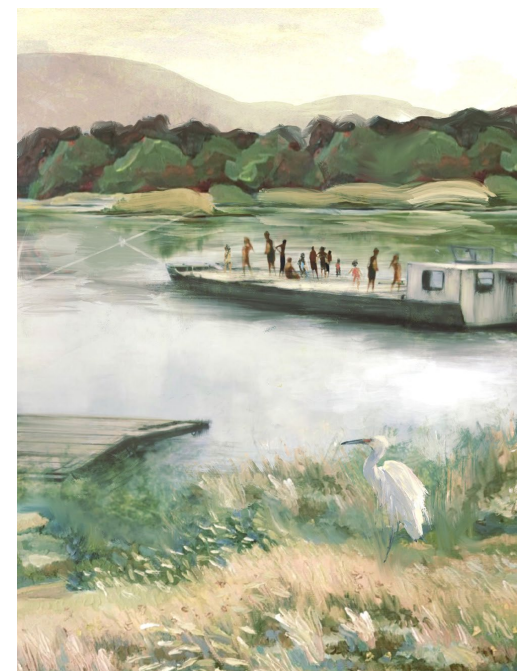
Une navette fluviale sur l'Isère

Flow Fliefs envisage des arrêts pour une navette « **chronobateau** » qui parcourt l'Isère et assure des déposes-reprises de passager au droit de chaque passerelle ou franchissement.

A noter toutefois que les boucles imposent des détours et donc un temps de parcours élevé. Il faut également tenir compte de la force du courant qui peut pénaliser sa remontée.



Source : *Flow Fields*, panneau N°1



Source : *Slowland*, panneau N°2

4-UN PARC FRÉQUENTÉ POUR DE MULTIPLES RAISONS

- 1. OBSERVER, CONTEMPLER LA NATURE ET LES PAYSAGES**
- 2. PRATIQUER UNE ACTIVITÉ SPORTIVE**
- 3. CULTIVER, ACHETER ET APPRENDRE AUTOUR DES PRODUITS AGRICOLES**
- 4. SE RASSEMBLER, SE CULTIVER, FAIRE LA FÊTE, PARTICIPER À DES ÉVÈNEMENTS**

1 OBSERVER, CONTEMPLER LA NATURE ET LES PAYSAGES

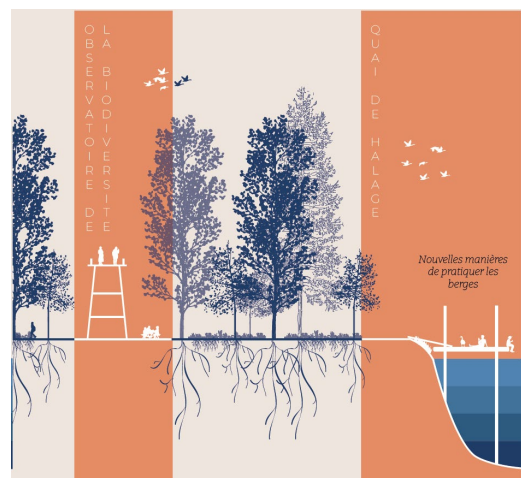
Plusieurs projets proposent d'implanter un ou des points d'observation.

Point de halte, point d'observation, tour d'observation, belvédère, voici les termes que l'on peut rencontrer dans, *Between the lines*, dans *Agriparc*, *Slowland*, *Isère enchantée* ou encore *La Voi.e.x de l'Isère* pour renvoyer par exemple à la Tour Perret, aux cheminées de l'UIVE etc.

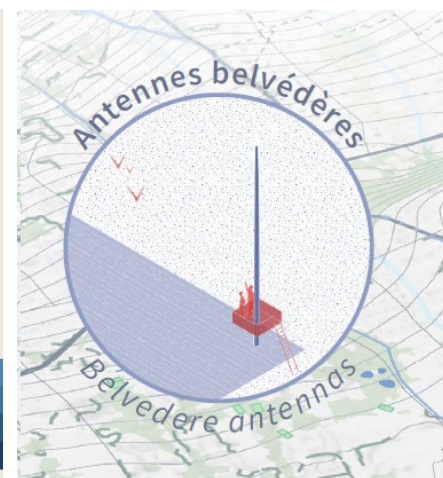
Agriparc a la particularité de prendre appui sur des « **cahutes** » (anciens petits bâtiments agricoles reconvertis) qui peuvent avoir différents usages dont celui **d'observation de la biodiversité**.

Sans parler explicitement d'observation, **l'amphithéâtre fluvial**, folie proposée par *Isère Enchantée* prend place en descendant en gradin vers l'Isère pour inviter à **la pause et la contemplation du paysage**.

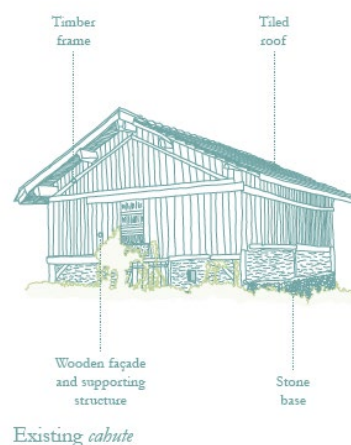
Ces espaces de contemplation ou de "mise en retrait" des usagers humains visent souvent à définir des **espaces sanctuarisés, dédiés aux non humains**. Plusieurs projets organisent ainsi le parc en espaces où la présence de l'homme est parfois évidente et accueillie, et parfois non désirée et éloignée, au profit de la faune et la flore.



Source : *La voi.e.x de l'Isère*, panneau N°2



Source : *Slowland*, panneau N°2



Source : *Agriparc*, panneau N°2



Source : *Isère enchantée*, panneau N°3

2 PRATIQUER UNE ACTIVITÉ SPORTIVE

Le parc comme support de la pratique sportive est présent dans une large majorité des propositions même si aucune d'entre elle n'en fait LA ligne directrice de l'aménagement.

On retrouve souvent la pratique de la nage et de la baignade allant du simple **ponton d'accès à l'eau au pavillon piscine** (*Is There Isère*) en passant par la **piscine naturelle** comme *dans Between the lines*, *Flowfileds* ou encore *Gre(en)link*.

Ponctuellement, les rampes et fosses de l'UIVE sont identifiées pour une pratique de **l'escalade** comme c'est le cas avec *1ere boucle*. *Boucle écosystémique* propose quant à lui **un espace d'accrobranche** côté Bois des Sablons, sur une aire de gens du voyage.

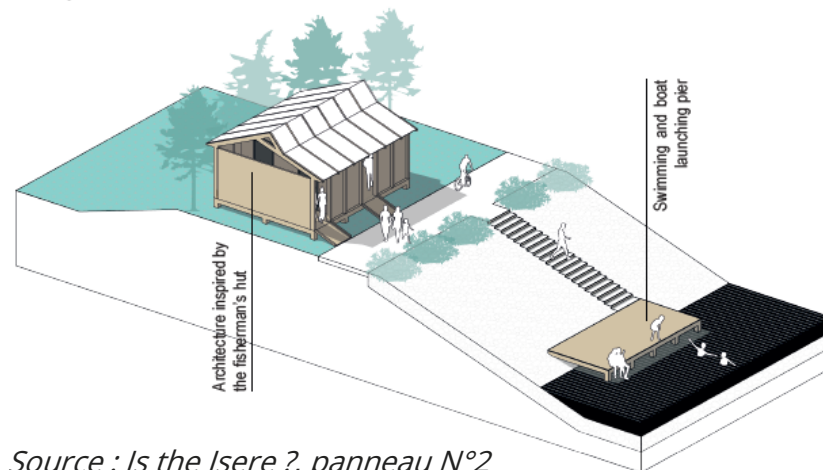
Enfin on y retrouve aussi une valorisation des activités existantes comme **le cheval** avec les écuries de la Taillat et **le kayak** (Slowland).

Un réel enjeu est identifié de pouvoir proposer des espaces de fraîcheur et de baignade sur la métropole, facilement accessible notamment lors de périodes de fortes chaleurs.

Si le parc des boucles se doit de répondre à des enjeux dépassant les seules fonctions récréatives, celles-ci ne doivent pas être négligées et les besoins et opportunités méritent d'être approfondies, en veillant à leur compatibilité avec la préservation des espaces naturels, les fonctions agricoles et productives. Au-delà du loisir, les activités récréatives répondent à des enjeux de santé publique (bien-être physique, mental, social).

SWIMMING PAVILION

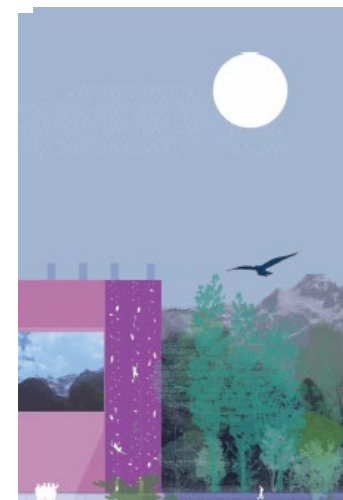
Covered area, restroom, changing room, swimming pier
Axonometry 1/250



Source : *Is the Isère ?*, panneau N°2



Source : *Première Boucle*, panneau N°2



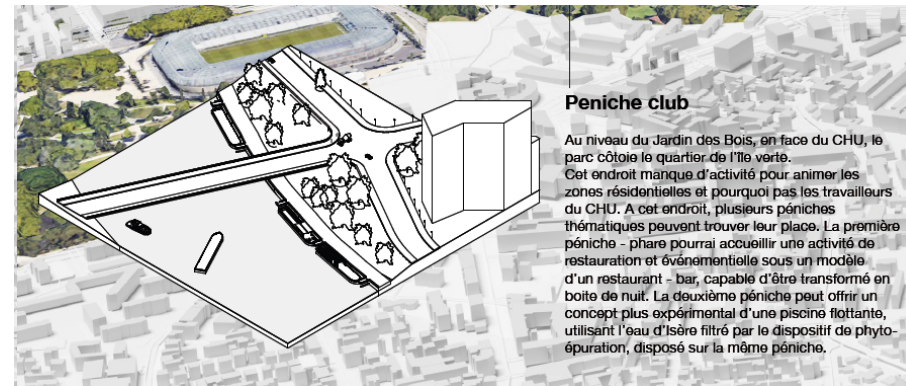
4 SE RASSEMBLER, SE CULTIVER, FAIRE LA FÊTE, PARTICIPER À DES ÉVÈNEMENTS

Alors que *Between the lines* parle simplement de **parc récréatif**, *Slowland* va plus loin dans le développement de lieux de séjours dans le parc en proposant **des aires bivouac** dans certaines boucles.

Quelques propositions prennent appui sur des éléments en dur, que ce soit une **péniche club** sur l'Isère (*Isère enchantée*) ou des **pavillons** propices notamment à la **guinguette** ou bien au lieu de repos (*Is there Isere?*) pour proposer **des espaces festifs**.

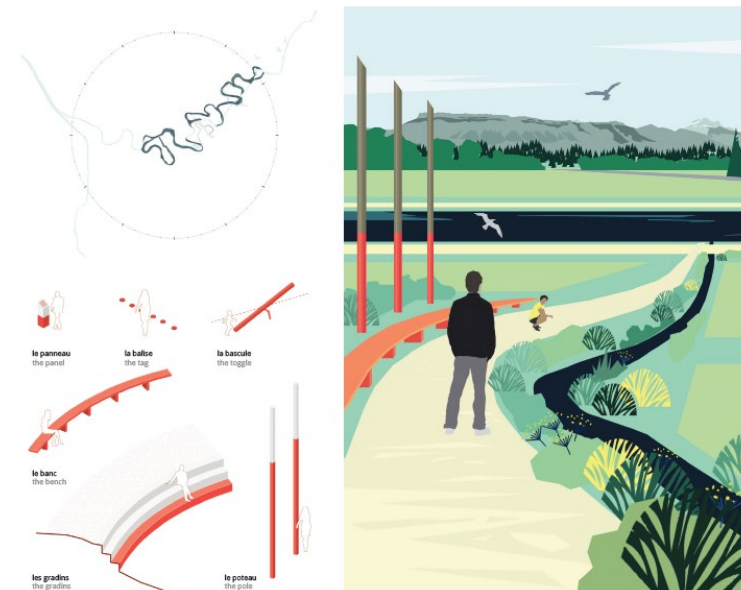
1ere boucle lui propose une valorisation des façades de fosses de l'UIVE au profit d'un **usage culturel et artistiques** tel que **des projections** (films) ou du **street art**.

Toujours sous l'angle culturel, cette dernière proposition envisage **des boucles pédestres** en lien avec la valorisation d'un sujet à la manière de *Sols mobiles* qui propose **des boucles archéologiques**.



Source : *Isère enchantée*, panneau N°1

LES BOUCLES ARCHÉOLOGIQUES un paysage culturel ARCHEOLOGICAL LOOPS a cultural landscape



Source : *Sols mobiles*, panneau N°3

5- UN PROJET PROCESSUS POUR MOBILISER TOUTES LES PARTIES- PRENANTES SUR LE TEMPS LONG

LE PARC-PROCESSUS

The process park

Source : Slowland, panneau N°2

La mise en place du parc des boucles de l'Isère nécessite de mobiliser un grand nombre d'acteurs publics et privés (collectivités territoriales, associations, agriculteurs, habitants ...).

En effet, si l'action des collectivités est nécessaire, elle n'est pas suffisante au regard des objectifs de transformations sociale, économiques, agricoles et territoriale associés à ce au projet.

Slowland propose ainsi une logique de « parc-processus » autour d'un diagnostic partagé permettant de repérer les acteurs à impliquer et de faire émerger des initiatives. Puis des appels à expérimenter sont lancés pour accompagner leur concrétisation, et les pérenniser si elles fonctionnent. Dans ce contexte, la puissance publique fixe un cadre, des objectifs, un référentiel et propose du soutien aux porteurs de projet tout en portant les actions qui relèvent de ses compétences.

Ce processus doit s'inscrire dans la longue durée et être itératif, pour que les expérimentations permettent d'affiner le projet de parc.

Outils mobilisables

-Rencontres régulières entre parties prenantes pour coproduire et piloter le projet de parc (*Slowland*)

-Mise en place d'un « Parlement de l'Isère » (*la voi.e.x de l'Isère*) ou d'une « convention » des acteurs à l'échelle du parc (*Première Boucle*).

-Démarche de prospective pour dialoguer à partir d'une **analyse des risques et vulnérabilités** à anticiper (*Isère enchantée*) et de **récits des futurs possibles** (*linking cohabitation*)

-Charte / convention / référentiel des priorités coconstruit et signé par les acteurs (*Slowland, 1^{ère} boucle, slowland*)

-Appels à expérimentations (*Slowland*)

-Production d'un **cahier mensuel (journal du parc)** pour faire connaître les initiatives (*Slowland*)

-Maison du projet (*Première Boucle, flowfields*) accueillant une équipe d'animation et d'accompagnement des porteurs de projet.

-Création d'une **SCIC (société coopérative d'intérêt collectif)** associant toutes les parties prenantes pour porter le projet de parc (*Flowfields, Première Boucle*)

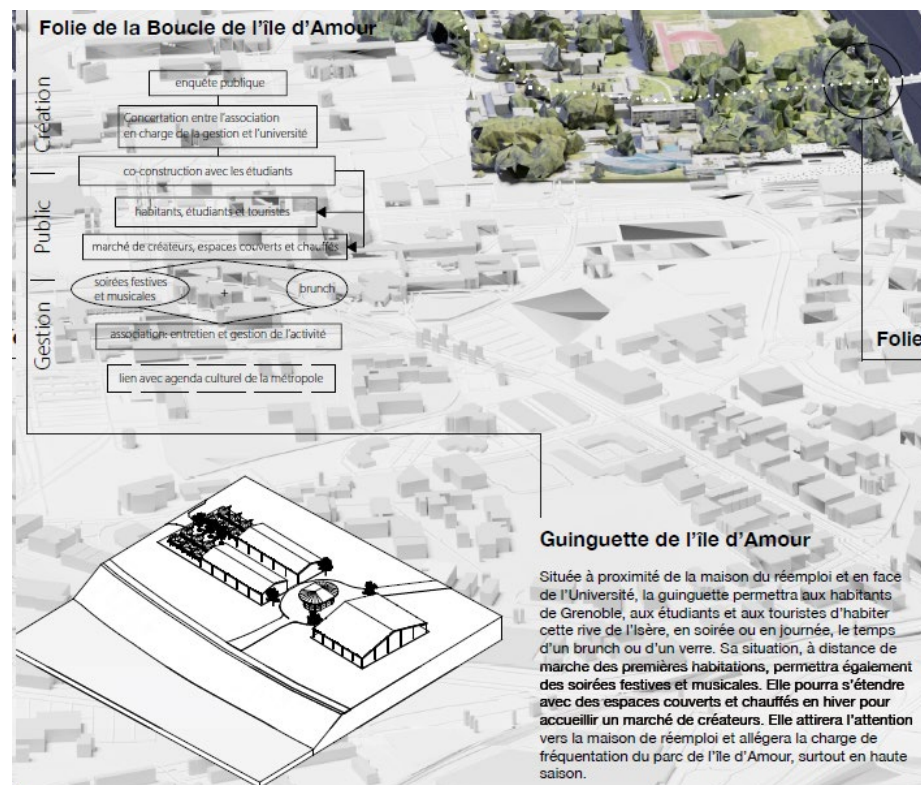
1 UN PROJET-PROCESSUS QUI ASSOCIE TOUTES LES PARTIES PRENANTES DES OUTILS DE MOBILISATION DES ACTEURS SUR LE TEMPS LONG.

FOCUS : Une démarche originale de mobilisation des acteurs : les « folies » proposée par l'équipe *Isère Enchantée*

Le concept de « folie » a été inventé au XVIIème siècle. Il s'agit de constructions insolites au sein d'un jardin ou d'un parc qui créent des points d'intérêt.

L'équipe *Isère Enchantée* propose d'actualiser ce concept, d'une part pour **créer un point d'intérêt au sein de chaque boucle incitant à la découverte du parc**, et d'autre part pour **mobiliser les acteurs publics, privés et associatifs autour de projets locaux**.

8 folies sont proposées, avec des premières pistes de processus pour identifier les porteurs de projet, les publics cibles et les modalités de gestion.



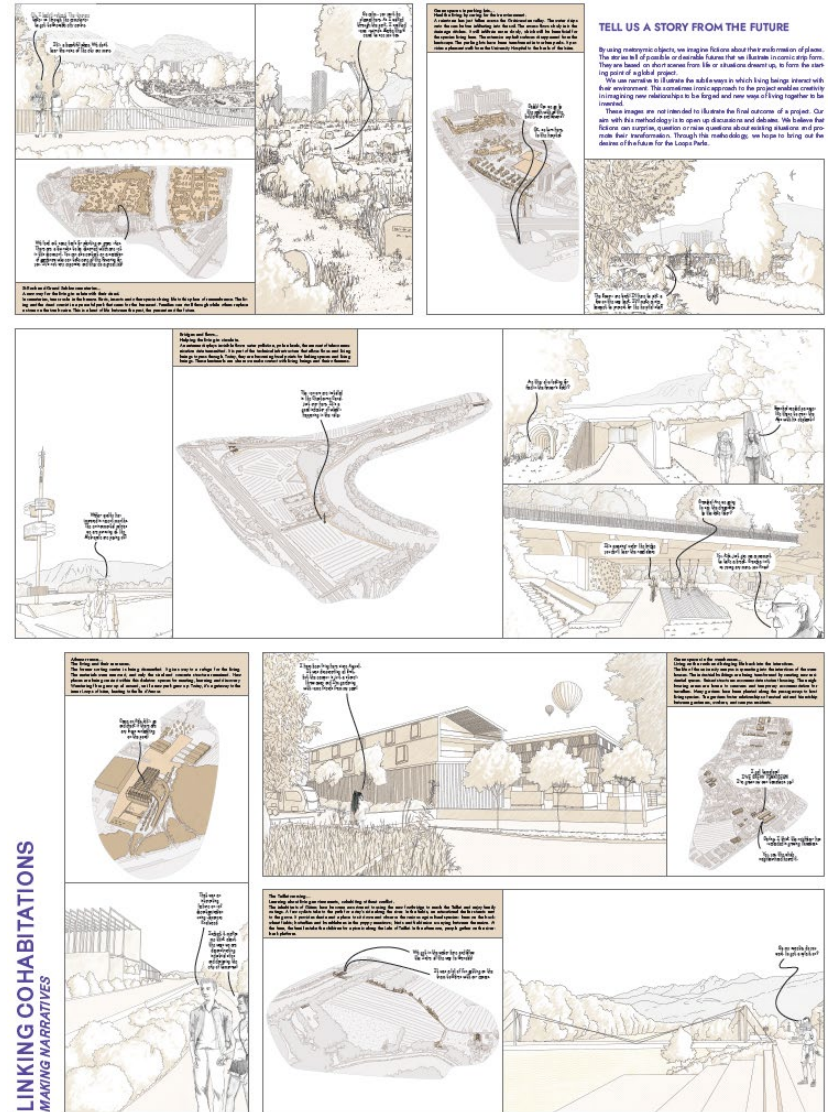
Source : *Isère Enchantée*, panneau N°2

UN PROJET-PROCESSUS QUI ASSOCIE TOUTES LES PARTIES PRENANTES DES OUTILS DE MOBILISATION DES ACTEURS SUR LE TEMPS LONG.

FOCUS : Une bande dessinée pour activer les imaginaires, faire réagir et dialoguer

Linking cohabitation nous « raconte une histoire depuis le futur » sous forme d'une bande dessinée qui donne à voir le parc ainsi que ses usages et modes de cohabitations entre humains, ou entre humains et vivants.

« Nous croyons que la fiction peut surprendre mais aussi questionner les fonctionnements, les lieux actuels et inciter à les transformer. Grâce à cette méthode, nous espérons faire émerger l'envie pour un futur Parc des Boucles. »



LINKING COHABITATIONS
MAKING NARRATIVES

Source : *Linking cohabitation*, panneau N°2

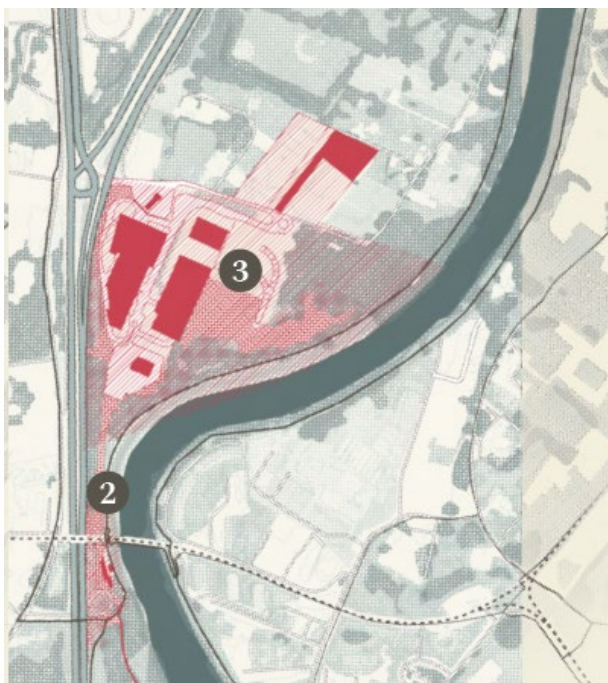
C

**FOCUS SUR LES SITES DE PROJET
QUE LE CONCOURS DEMANDAIT
D'APPROFONDIR**

- 1. ATHANOR**
- 2. FERME DE LA TAILLAT**

1 FOCUS ATHANOR

Boucles écosystémiques : Pensé comme un **espace inclusif et d'interface** entre les mondes et les habitants, les élément paysager, industriel et social sont structurant. Est proposé : une structure temporaire sur le site de l'ASPTT dédiée aux **association/organisme sociaux** en relation avec les minorités pour les inclure dans le processus de conception urbaine. **La maison du réemploi** est ici identifiée comme **la figure de proue du projet**.

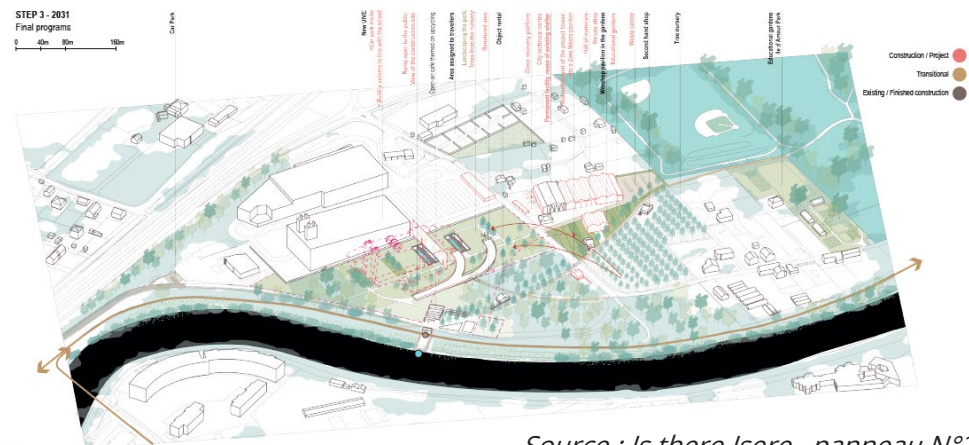


Source : Boucles écosystémiques, panneau N°2

Is there Isere : Le programme développé se met en place progressivement de 2025 à 2031 par **une série d'opérations-tiroir**.

Un point de baignade (ponton flottant) associé à **un café en plein air** sont construits à la place de l'aire de **gens du voyage**, ces derniers étant relocalisés sur une partie du site ex-ASPTT. Ce dernier site accueille également **le centre technique de la ville de La Tronche**, le **stockage des matériaux** de déconstruction de l'UIVE ainsi qu'une **pépinière** destinée à la future renaturation du site de l'actuelle UIVE puis ayant vocation à devenir une forêt pérenne,

A terme, à l'emplacement de la base vie de l'opération ATHANOR et des stockages de matériaux de déconstruction de l'UIVE, **le pôle du réemploi** se met en place : déchetterie, magasin de réemploi ...

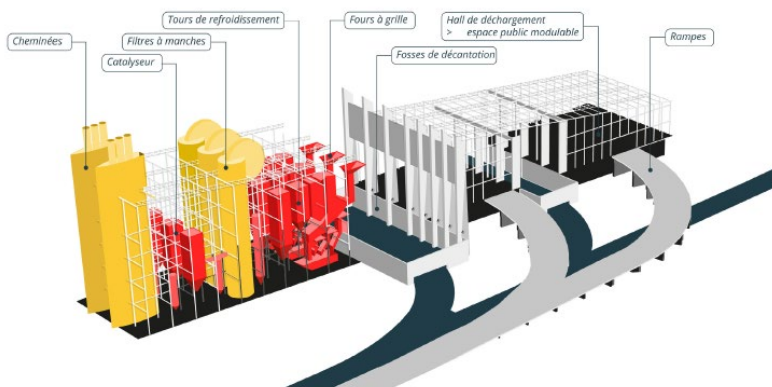


Source : Is there Isere, panneau N°2

1 FOCUS ATHANOR

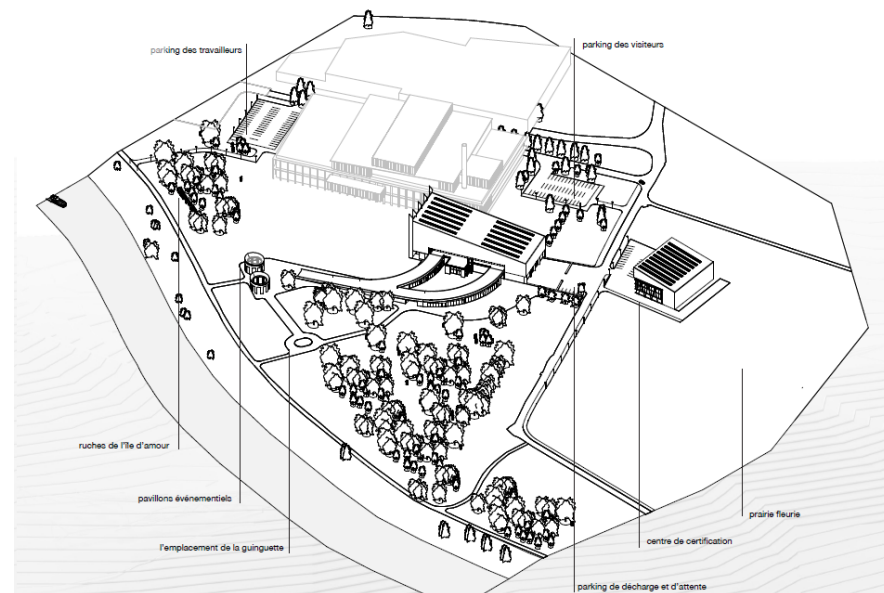
Sols mobiles : L'ancienne usine d'incinération serait conservée et transformée en **cuves de décantation** des eaux de l'Isère pour y **recupérer des sédiments**. Une partie serait ouverte au public pour des **usages éphémères**.

ATHANOR, PORTE D'ENTRÉE DU PARC ATHANOR, ENTRANCE TO THE PARK



Source : Sols mobiles, panneau N°3

Isère enchantée : L'objectif ici est de conserver l'essentiel de la structure de l'ancienne UIVE et de la transformer en **maison du réemploi** fonctionnant comme une **ressourcerie géante** et un **lieu d'expérimentation et d'incubation d'entreprises** liées à ce secteur.



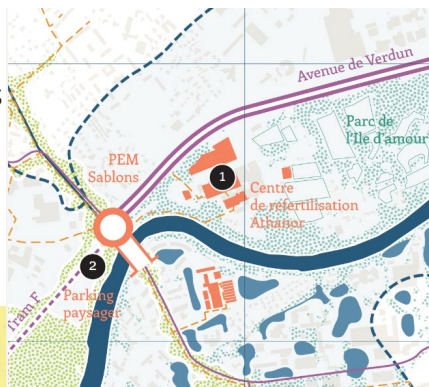
Source : Isère enchantée, panneau N°3

1 FOCUS ATHANOR

Accueillir l'Isère : Le secteur ATHANOR devient une porte d'entrée majeure du parc en lien avec le PEM Charmeyran. Sur ce dernier, le pont qui enjambe la RD1090 est détruit et le tramway traverse l'Avenue de Verdun à niveau puis l'Isère sur un nouveau pont. L'ancienne usine de traitement des déchets est conservée et devient une ressourcerie métropolitaine.

De la terre fertile est également produite, andains sur le parc.

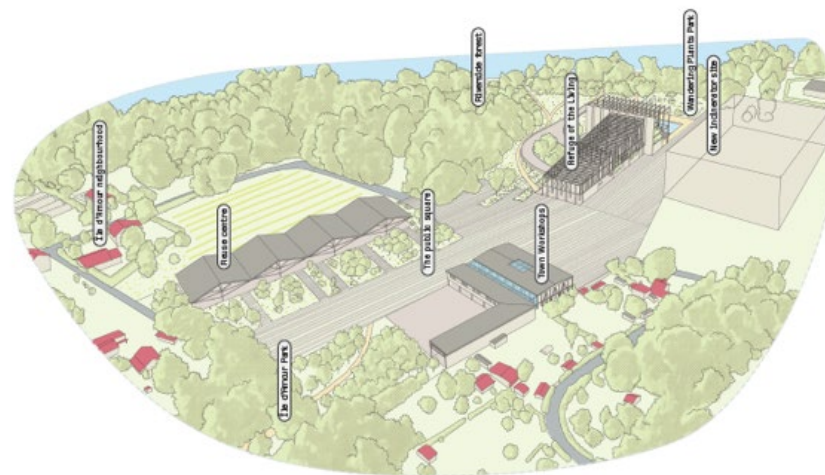
Source : Accueillir l'Isère, panneau N°1&3



Le nouveau centre de fertilisation Athanor accessible depuis les berges de l'Isère

Linking cohabitation : L'objectif est de transformer l'ancienne usine en **refuge pour les vivants** combiné avec **un centre d'interprétation ouvert au public**. En complément, **un pôle du réemploi** est construit sur l'ancien site de l'ASPTT et **une place publique** fait le lien entre ces éléments. La proposition architecturale détaille les modalités et les étapes de l'évolution de l'ancienne usine d'incinération ainsi que la conception du pôle de réemploi. Enfin, **le centre technique municipal** est aménagé par **transformation de l'ancien gymnase ASPTT** ;

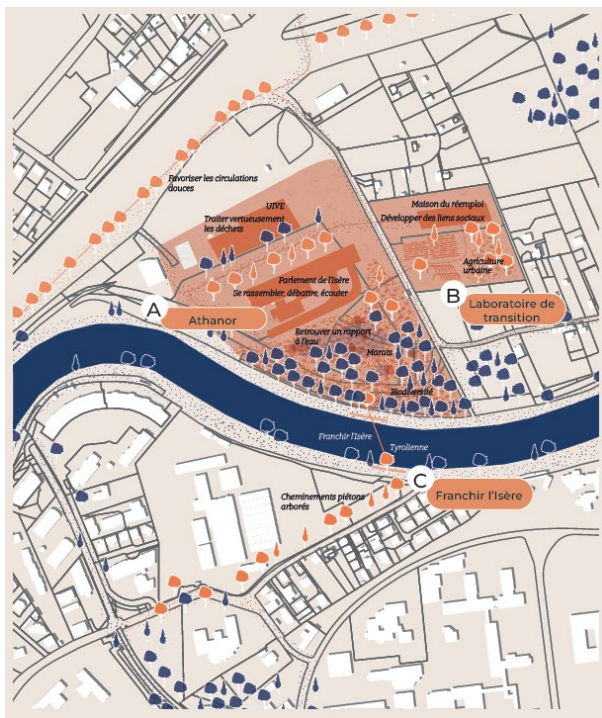
THE PUBLIC SQUARE
The three rehabilitated and constructed buildings surround a square. Staff and visitors to each site can gather and experiment using the resources in each building. The public square provides a link between the Île d'Amour Park. It takes over from the road to impose a slower mode of travel and slow down in this refuge for living species.



Source : Linking cohabitation, panneau N°3

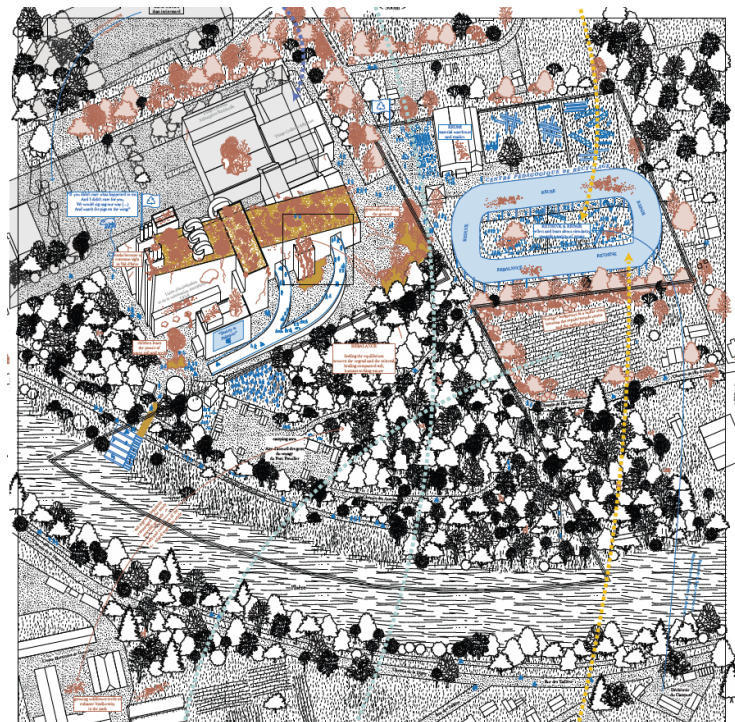
1 FOCUS ATHANOR

La voi.e.x de l'Isère : Le site devient à la fois **un laboratoire de transition** avec sur le terrain de l'ASPTT, une renaturation de la frange sud et l'implantation d'un laboratoire pour « retrouver un lien avec le sol (serres, jardins partagés, maison du réemploi, etc.) mais aussi **un lieu de gouvernance** (avec l'implantation du parlement de l'Isère dans l'ex-UIVE) et **un lieu de franchissement de l'Isère** (tyrolienne, etc.)



Source : La voi.e.x de l'Isère, panneau N°2

Repairing the Valley : Il est ici proposé **d'équilibrer le site** en le plantant (pour réparer les sols), en créant de nouveaux points de **dépôts de matériaux** sur les terrains de sport (pour plus de réemploi) et en transformant l'incinérateur en « **galerie de recomposition** » : à la fois friche réinvestie par la faune et la flore et laboratoire de réflexion sur des projets de re-création (réemploi, upcycling). L'endroit devient **un site de projet symbolique sur le territoire**.



Source : Repairing the Valley, panneau N°3

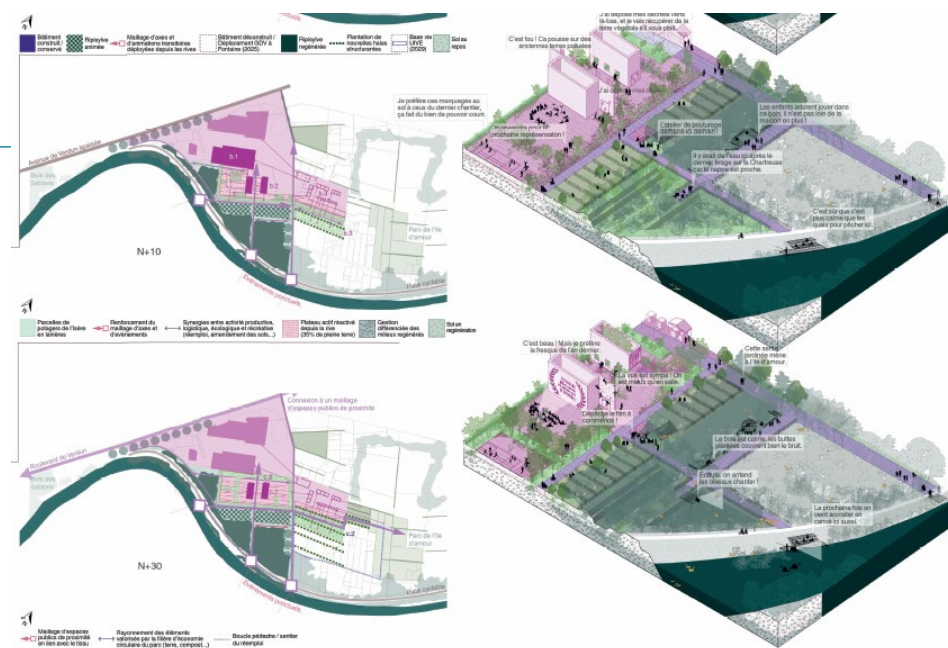
1 FOCUS ATHANOR

1ere boucle : « Athanor, une entrée monument en marge des rives » la proposition décline ses principes en prenant appui sur les règles « des parc interfaces »

Le programme mixte se décline comme **un projet processus sur le temps long** (30 ans) avec :

- Une structure d'espaces publics évolutifs incluant un programme culturel et évènementiel
- Une maison du réemploi = un lieu central en face de la Place des Fosses
- La mise en valeur des ressources comme le sol créant une **nouvelle esthétique des dynamiques du vivant.**
- Une ouverture du site sur la berge face au campus.

Gre(en)link : On imagine ici un **parc post-industriel et pôle d'économie circulaire** sur le site de l'UIV/ASPPT en préservant des éléments existants (rampe d'accès en jardin suspendu, bar et terrarium dans les fosses, silos dédiés au street art, etc., le tout dans une **ambiance très colorée** qui assume une franche accroche et ouverture sur l'Isère, assez urbaine.



Source : 1ere boucle, panneau N°3

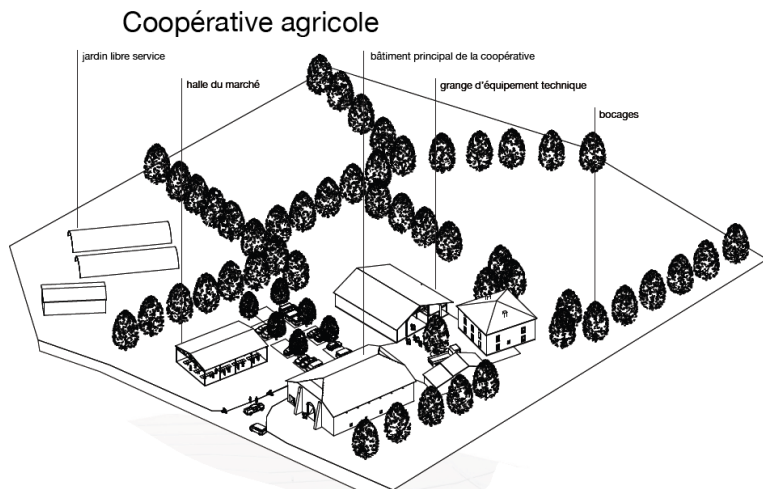


Source : Gre(en)link, panneau N°3

2 FOCUS TAILLAT

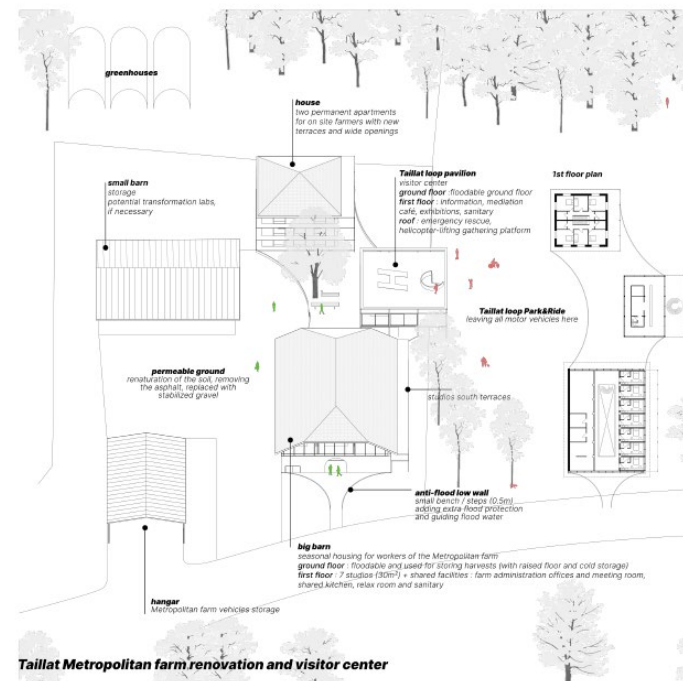
Boucles écosystémiques : La proposition ambitieuse d'accompagner la mutation de la production agricole en porte de métropole vers un **système résilient** en proposant un lieu de production, de transformation, de formation, d'insertion ou réinsertion sociale. La petite grange est **conservée, rénovée** et elle permettra le stockage du matériel agricole. La grande grange dont le socle maçonné est conservé accueillera une nouvelle structure bois/roseau local

Isère enchantée : On envisage ici une « **coopérative agricole** » offrant des locaux de travail / transformation / stockage et du matériel commun aux agriculteurs de la boucle



Source : Isère enchantée, panneau N°3

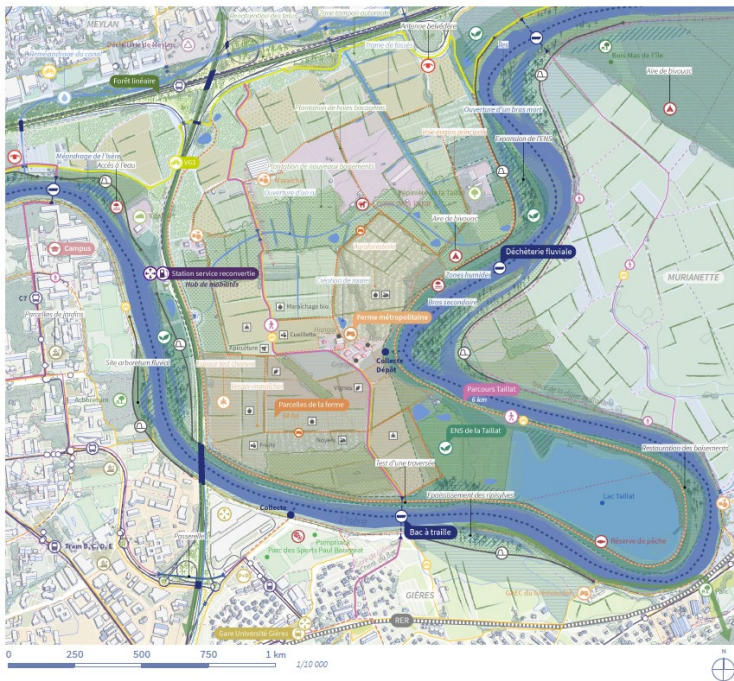
Flow fields : La proposition s'appuie sur la **rénovation des bâtis existants**, à la fois pour du logement d'agriculteurs temporaire ou permanent, des espaces partagés, une renaturation par une extension des bocages. Une réflexion est proposée sur **le concept de porte d'entrée, facilement répliquable** à plusieurs endroits tout en s'appuyant sur les spécificités locales (réutilisation de structure, bâti ou équipement existant).



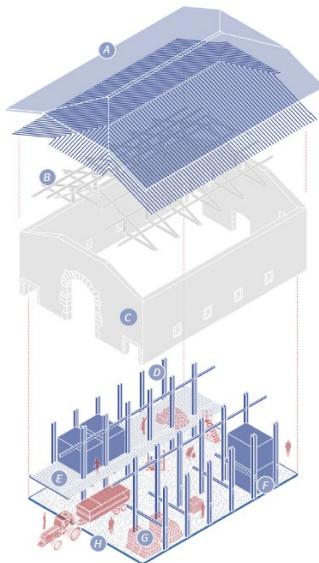
Source : Flow fields, panneau N°3

2 FOCUS TAILLAT

Slowland : Ici c'est le confortement du rôle agricole de la Boucle de la Taillat notamment autour de la filière « chanvre », du maraîchage et de l'agrofresterie qui est soutenu. Le projet propose la **rénovation-transformation** de la ferme et des granges pour loger les agriculteurs, optimiser les capacités de stockage agricole et y accueillir des laboratoires.

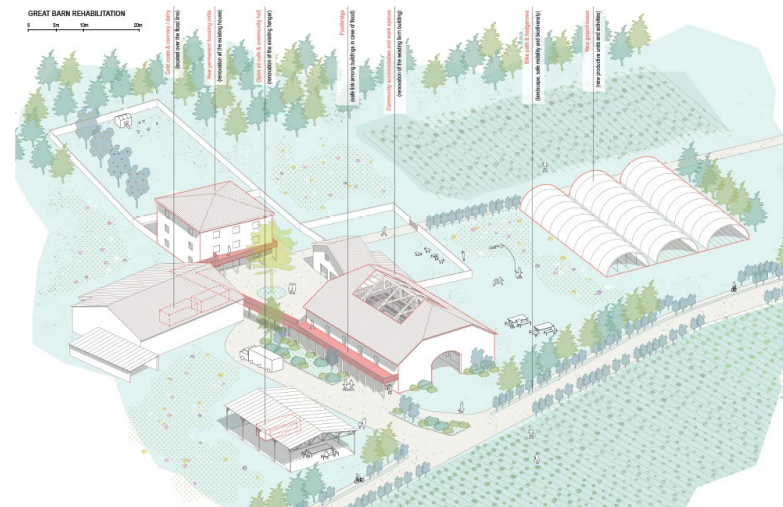


Source : Slowland, panneau N°3



- A- Nouvelle couverture en tuiles avec litélages New tiled roof with battens
- B- Rénovation de la charpente par remplacement des bois usés Renovation of the frame by replacing worn wood
- C- Murs porteurs existants Existing masonry walls
- D- Nouvelle structure intérieure en lamelle-collé support de charpente New interior structure in glued laminated for framework support
- E- Pose de planchers modulaires pour installation de modules de travail Installation of modular floors for working modules
- F- Modules isolés destinés à accueillir usages type laboratoires, bureaux... Insulated modules for uses such as laboratories, offices, etc.
- G- Espace de stockage du chanvre Hemp storage space
- H- Création d'un dallage béton Creation of a concrete slab

Is there Isere : La ferme de La Taillat est transformée en **hameau productif**; la grange et la ferme sont restructurée pour mettre au premier étage (donc hors d'eau) chambres, bureaux, cuisines collectives. Des **passerelles hors d'eau** relient les bâtiments. Un laboratoire de transformation de produits agricoles est installé.

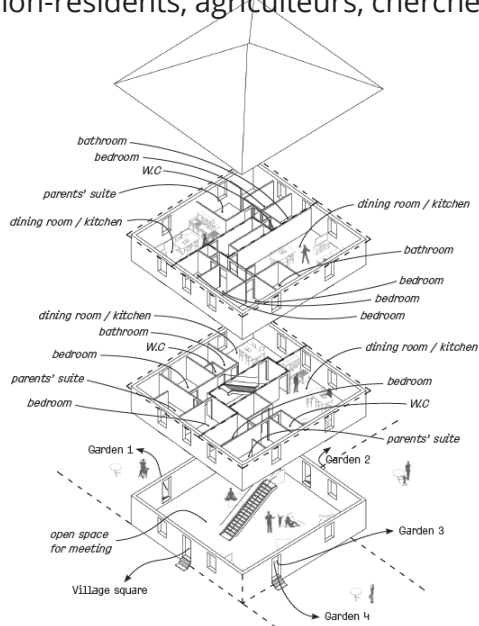


Source : Is there Isere, panneau N°3

2 FOCUS TAILLAT

Linking cohabitation : La ferme de la Taillat est **reconfigurée comme un village** en s'appuyant sur l'architecture vernaculaire. On y aménage une cuisine pour la transformation sur place des produits agricole ainsi qu'une « **grange expérimentale** » pour tester des nouvelles formes d'agriculture. Le corps de ferme est divisé en appartements. **La proposition architecturale détaille les évolutions souhaitées.**

La place centrale du hameau offre un espace de rencontre qui permet les interactions, rencontres, échanges entre résidents et non-résidents, agriculteurs, chercheurs...



Source : Linking cohabitation, panneau N°3

Gre(en)link : Le projet propose une démolition/reconstruction d'une grange existante avec élévation d'un étage pour une pluralité d'usage (espaces de stockage au RDC, salles de cours pour la formation des fermiers à l'étage, espaces d'innovation type hydroponie, etc.)

La voi.e.x de l'Isère : La ferme est appréhendée comme **une exploitation agricole solidaire** avec des cultures maraîchères, des jardins en libre-service, une prairie équestre aux abords. En dehors de la coupe de principe, le projet ne donne pas d'informations précises sur l'occupation des bâtiments / les évolutions architecturales envisagées.

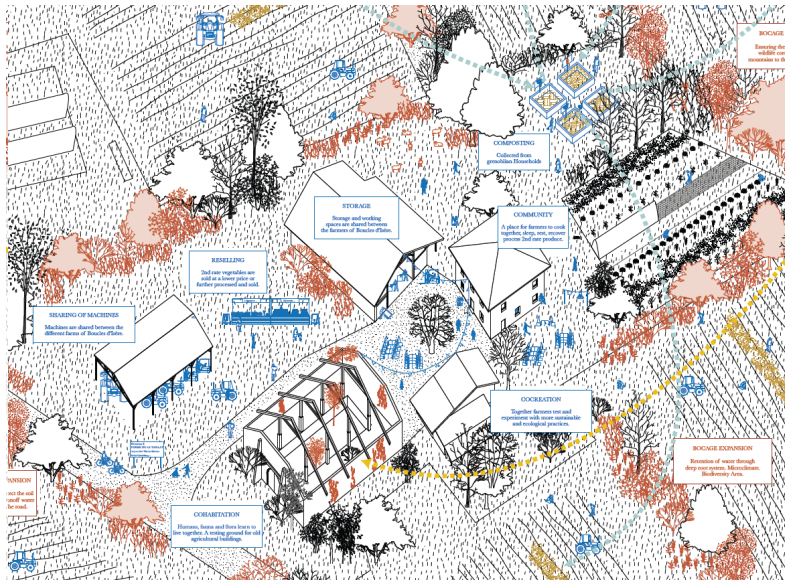


Source : La voi.e.x de l'Isère, panneau N°2

2 FOCUS TAILLAT

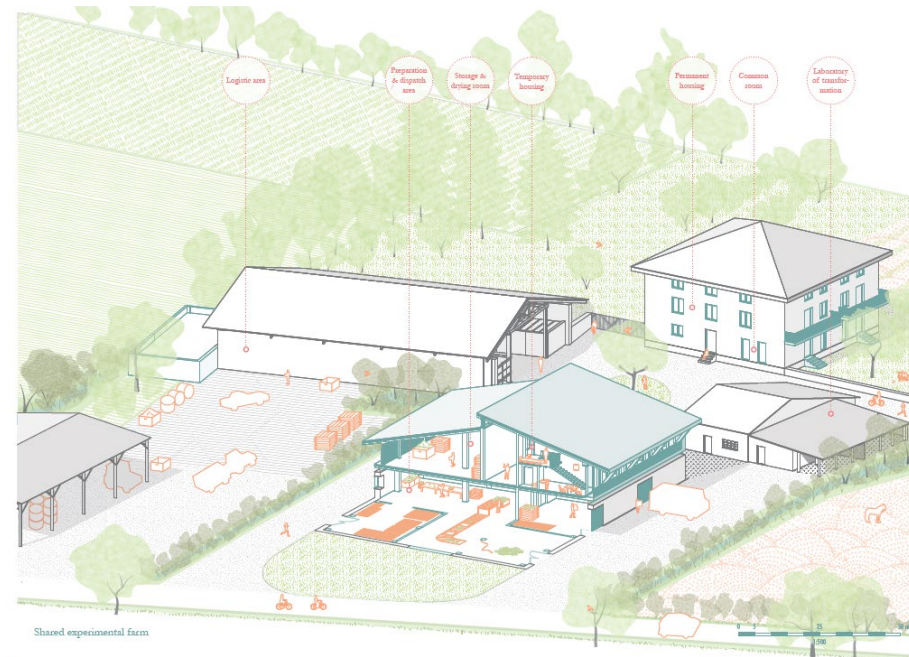
Repairing the Valley : La ferme est l'un des nouveaux points de départ spatiaux et sociaux du projet de société pour Grenoble. Chacun peut y travailler, y apporter des matériaux, créer, etc. Leur fonctionnement écologique est renforcé (bocage, variétés de fruits, méthodes de culture, etc.). Les fermes disposent d'espaces de collaboration, d'innovation, de convivialité, de vente directe aux habitants, etc.

Les bâtis agricoles les plus abîmés servent de zone refuge pour la faune et la flore qui peuvent la réinvestir.



Source : Repairing the Valley, panneau N°3

Agriparc : La projet détaille finement les principes d'évolution et de réaménagement architectural de la ferme et de ses dépendances, pour en faire une « **ferme partagée expérimentale** ». L'objectif est d'y offrir l'ensemble des équipements et espaces nécessaires à l'activité des agriculteurs dont un atelier de transformation, ainsi que des logements temporaires ou permanents pour ces derniers. L'évolution proposée s'appuie autant que faire ce peut sur les principes de l'architecture vernaculaires.



Source : Agriparc, panneau N°3

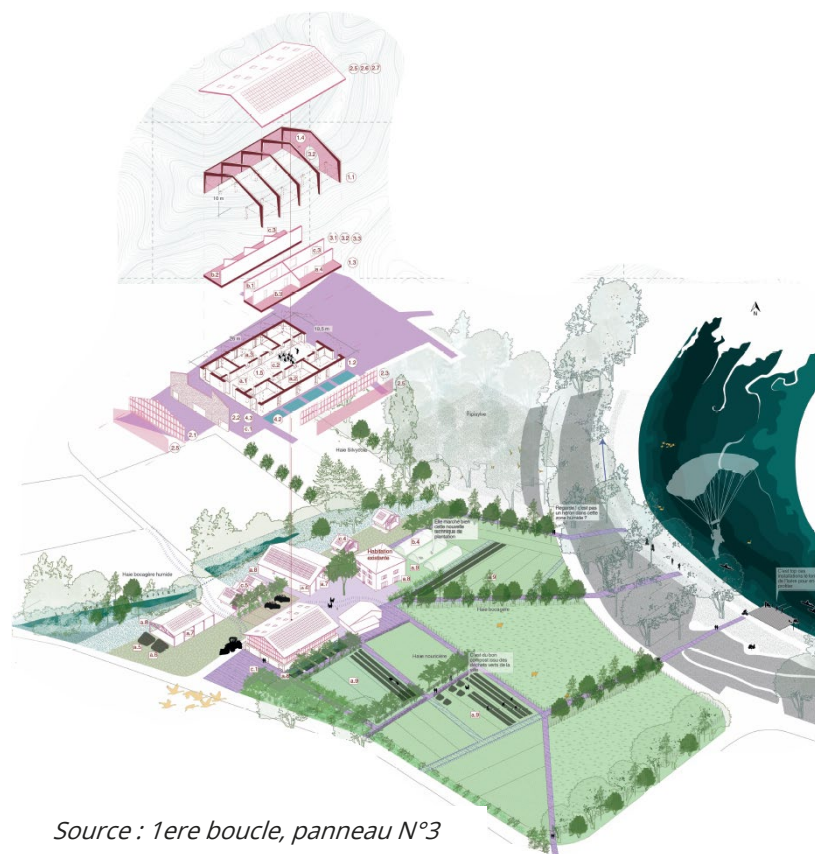
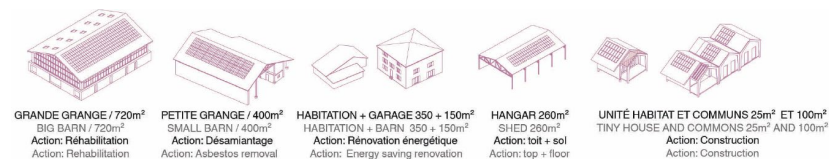
2 FOCUS TAILLAT

1ere boucle : La proposition **met en application l'une des règles que le groupement a définie** : celle « des maisons alpines ».

Le programme, organisé autour de 5 axes tente de **répondre aux besoins agricoles et scientifiques** tout en s'articulant dans un existant et un site contraint.

- **Communiquer, valoriser, aménager**
- **Mobiliser, écouter, proposer** : adhésion d'acteurs mis en réseau
- **Cultiver, trier, nettoyer et stocker** : halle de tri des récoltes, salles de lavage, de stockage, grenier/séchoir, stockage, récupération eaux pluviales , etc.
- **Etudier, analyser et expérimenter** : bureaux d'études, salle de de réunion, laboratoire, serres, tunnels mobiles, etc.
- **Sensibiliser, transmettre et accueillir** : lieu de connaissance qui s'ouvre temporairement à des événements pour rassembler. Programme : espace extérieur de sensibilisation, halle d'ateliers, espace d'accueil, unité d'habitation hybride saisonnier, unité des communs , etc.

Le principe de construction de la maison alpine est transposé aux différents bâtiments du site avec **un grand niveau de détail dans la programmation, les matériaux et les partenaires mobilisables**.



Source : 1ere boucle, panneau N°3

CRÉDITS (1/2)

Equipe (par ordre alphabétique)	Membres
Accueillir l'Isère. Ressources fertiles d'une vallée inondable.	Maxime Pétilion (architecte – paysagiste), Nicolas Pabion (architecte), François Perraud (paysagiste).
Agriparc - Le parc des Boucles de l'Isère	Pauline Pangon (architecte), Alban Thorat (architecte), Alice Laverdure (architecte), Estelle Vernet (architecte), Jade Régis (architecte).
Between the lines	Henri Guérin-Dessert (architecte – urbaniste), Benoit Coez (architecte – urbaniste).
Boucles écosystémiques : de la ligne de friction à la surface d'échange	Loïc Serfass (architecte), Rémi Gallo (architecte), Landry Trichet (architecte), Nathan Rivière (ingénieur - architecte), Irène Autant (sociologue).
Flow fields	Adrien Thivolle (architecte).
GRE(en)LINK	Martina Laurella (architecte), Giacomo Pregnolato (architecte).
Isère enchantée: vers une plaine attractive	Petr Obratzsov (architecte), Leandro Soares (architecte), Baptiste Bridelance (architecte - urbaniste), Emmanuelle Perrin (architecte urbaniste), Aleksey Kotelnikov (architecte), Sophie Bonjean (paysagiste), Catalina Codruta-Dobre (urbaniste), Nga Nguyen (sociologue).
Is there Isère? Productive and dynamic loops	Elie Degois (architecte – urbaniste), Daniela Sias (architecte – urbaniste), Joséphine Duda (architecte – urbaniste).

CRÉDITS (2/2)



Equipe (par ordre alphabétique)	Membres
Linking Cohabitations	Alexandre Marrie (architecte), Vincent Guerard (paysagiste), Geoffray Helin (architecte), Grégoire Huguet (architecte), Elsa Poiraud (architecte), Pénélope De Louise (dessinatrice).
1ère Boucle	Sullivan Doublet (paysagiste), Florent Bessoud-Cavillot (paysagiste), Mathias Goutelle (paysagiste), Alexis Perrocheau (paysagiste), Louise Valladier (architecte), Emilie Mouchel (architecte).
RePairing the Valley: Activating Landscapes through Actors, Actions & Processes	Nathalie Peeters (paysagiste), Michael Fingleton (paysagiste), Petra Pfaff (paysagiste), Akshar Gajjar (architecte – urbaniste), Ece Emanetoglu (architecte – urbaniste).
(S)lowland	Théo Faucheux (architecte – urbaniste), Thomas Tronville (architecte), Alice Riegert (paysagiste), Lisa-Marie Dubiez (artiste).
Sols mobiles	Iris Chervet (architecte – urbaniste), Amaury Bech (architecte – urbaniste), Laura Lepesteur (architecte – urbaniste).
La voi.e.x de l'Isère	Lucas Petrel (urbaniste), Louis Mathieu (urbaniste), Victoria Vit (urbaniste), Justine Iglesias (urbaniste), Cyrielle Chappex (architecte)

L'AGENCE

D'URBANISME DE LA RÉGION GRENOBLOISE

— v — v — v — v — v —
OBSERVER PLANIFIER PROJETER ANIMER PARTAGER



GRENOBLEALPES
MÉTROPOLE

Contact : Gabriel Jourdan, Amélie Garnier, Laure Mouhot

MERCI POUR VOTRE ATTENTION

21 rue Lesdiguières
38 000 Grenoble
04 76 28 86 00
accueil@aurg.asso.fr

www.aurg.fr

abonnez-vous et suivez-nous

