



Le RARRe

RAPPORT
ANNUEL SUR LES
RISQUES ET LA
RÉSILIENCE

2025



DOCUMENTER
“LES RISQUES À LA UNE”
DANS L’AIRE GRENOBLOISE

www.aurg.fr

SOMMAIRE

- P.4 Le RARRe, rapport annuel sur les risques et la résilience dans l'aire grenobloise
- P.6 Une liste de 44 risques classés en 6 familles
- P.8 Les RISQUES liés au changement climatique, pollutions, effondrement des écosystèmes, catastrophes naturelles ou technologiques (Famille A)
- P.12 LES RISQUES liés à l'(in) disponibilité des ressources et aux (dys)fonctionnement des réseaux (Famille B)
- P.14 LES RISQUES liés à l'activité économique (Famille C)
- P.16 LES RISQUES liés à l'(in) capacité d'action, d'anticipation et de transformation (Famille D)
- P.19 LES RISQUES liés à l'(in) capacité de réponse aux besoins sociaux (Famille E)
- P.23 LES RISQUES liés à la cohésion sociale (Famille F)





IDENTIFIER



DOCUMENTER



QUESTIONNER



DÉBATTRE



RESTITUER

CETTE PUBLICATION « LES RISQUES À LA UNE »

aborde les risques qui ont marqué l'actualité dans la presse locale ou bénéficié de connaissances nouvelles significatives depuis la première édition du RARRe, et plus exactement pendant la période du 1^{er} septembre 2023 au 31 mars 2025.

La démarche du RARRe s'appuie sur le déploiement de différentes phases (cf. page 5) dont celle de la documentation des risques. Il s'agit de compiler et d'analyser des informations locales pour chaque risque (presse locale, études, entretiens...). Dans le cadre de la première édition du RARRe, ce travail de documentation a donné lieu, en janvier 2024, à la publication de 6 livrets (un par famille de risques) compilant des fiches pour chacun des 44 risques. Ce corpus a permis de se faire une première idée de la situation actuelle de l'aire grenobloise face aux risques qui la concernent. Pour l'édition 3 en 2026, ces livrets feront l'objet d'une mise à jour conséquente.

Précision

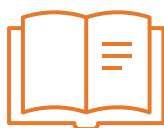
Le choix a été fait pour l'édition 2 du RARRe de mettre l'accent sur la phase ENQUÊTER. La phase DOCUMENTER, réalisée dans une version plus restreinte, donne lieu à cette publication, essentiellement tournée vers des articles de la presse locale, croisés avec des études ou autres observations lorsque ces dernières étaient disponibles.

LES PRINCIPALES SOURCES MOBILISÉES entre le 01/09/2023 et le 31/03/2025 :



La revue de presse locale :

Le Dauphiné Libéré, Les Affiches, L'Essor.



Les études, données d'observation et démarches locales apportant des nouvelles connaissances significatives, identifiées par l'Agence d'urbanisme de la région grenobloise et les membres de l'Atelier des futurs.



DOCUMENTER

REGARDER LES RISQUES EN FACE : cette phase de documentation vise une meilleure connaissance locale des risques de la manière la plus objective possible. La démarche du RARRe, née d'un besoin de faire la prospective locale autrement, ambitionne à produire des éléments concrets, ancrés, utiles, arrimés aux stratégies et aux politiques publiques des collectivités.

Accéder à la version « DÉTAILLÉE »
sur www.aurg.fr



Le RARRe

RAPPORT ANNUEL

SUR LES RISQUES ET LA RÉSILIENCE DANS L'AIRE GRENOBLOISE

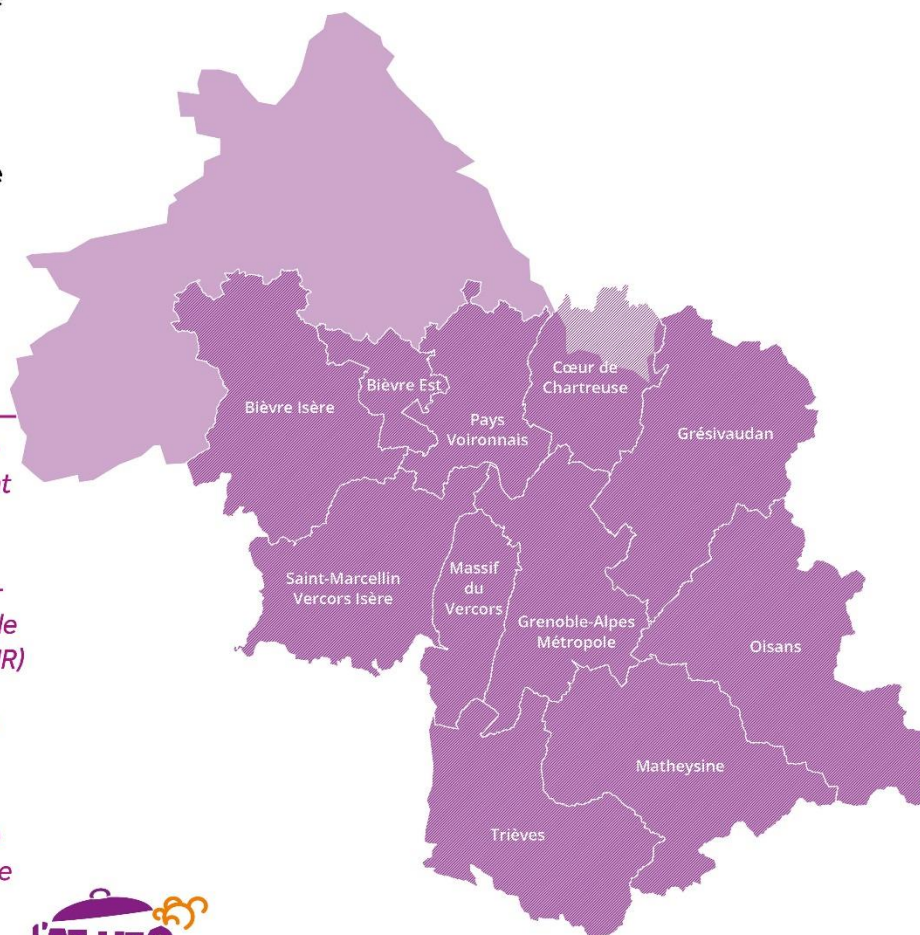
Une expérimentation locale et partenariale inédite, menée par l'Atelier des Futurs sur le modèle du *Global Risks Report* de Davos.

UN BAROMÈTRE LOCAL DES RISQUES ET VULNÉRABILITÉS SYSTÉMIQUES

Le RARRe cherche à établir un état des lieux prospectif des risques et vulnérabilités systémiques susceptibles de concerner l'aire grenobloise (Sud Isère). Révisable chaque année pour tenir compte des évolutions et s'améliorer, il se veut un outil de connaissance et d'aide à la décision, au service du débat public et de l'action publique locale.

Le RARRe est porté par l'Atelier des Futurs, collectif des acteurs locaux de la prospective créé en 2020 à l'initiative de l'Agence d'urbanisme de la région grenobloise. Unis par une charte d'engagements, ils mutualisent des connaissances, impulsent des réflexions et initient des projets.

Le RARRe est le fruit du travail d'un groupe technique dédié, associant le Département de l'Isère, Grenoble-Alpes Métropole, la Communauté d'agglomération du Pays Voironnais, la Ville de Grenoble, l'Établissement Public du SCoT de la Grande région de Grenoble, les Parcs naturels régionaux (PNR) du Vercors et de la Chartreuse, Territoire de Sciences, l'équipe de recherche STEEP de l'INRIA, des chercheurs de l'Université Grenoble Alpes (laboratoire Pacte) et de Grenoble École de Management. L'Agence d'urbanisme, avec une équipe d'une dizaine de collaborateurs, est la cheville ouvrière du projet et l'autrice du Rapport et des Livrets-risques.

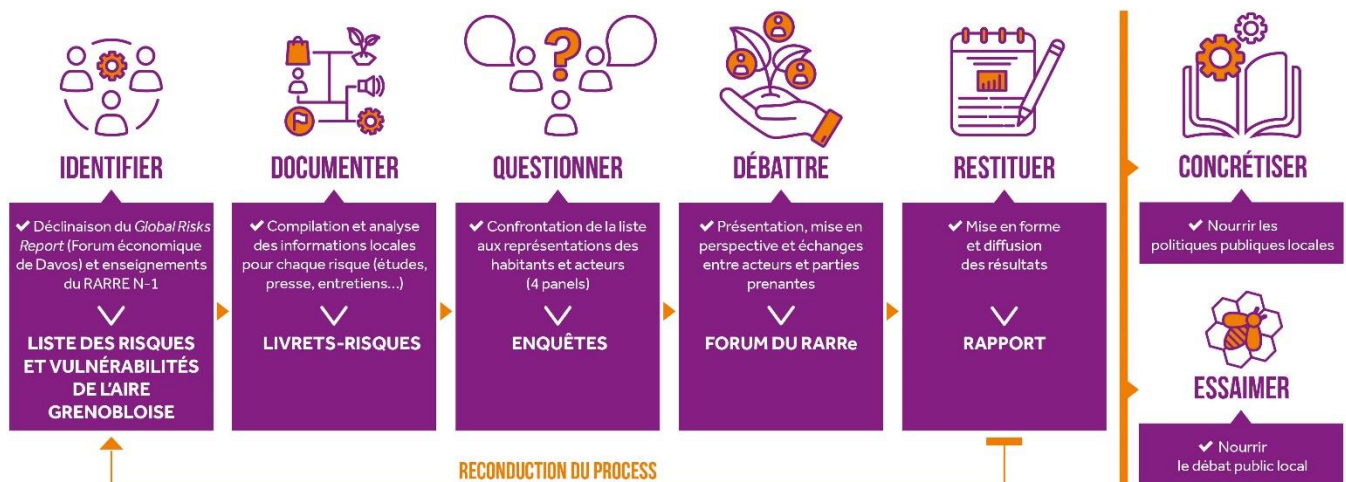


UNE MÉTHODE D'ÉLABORATION REPRODUCTIBLE

Le RARRe est une transposition locale du *Global Risks Report* porté par le Forum Économique Mondial ou « Forum de Davos ».

La démarche d'élaboration du Rapport consiste en la mise en œuvre de différentes phases successives ou concomitantes : élaboration d'une liste de risques et vulnérabilités pour le territoire passées au crible de la documentation et de l'enquête, pour permettre une lecture croisée entre objectivation et perception. Cet état des connaissances (actualisable chaque année) est mis en dialogue au sein d'un Forum qui réunit principalement des élu-es de l'aire grenobloise.

La version 2024 du Rapport est fondée sur une liste de 44 risques (classés en 6 familles), directement issue de la liste du *Global Risks Report*.



LE GLOBAL RISKS REPORT ?

Publié depuis 2006, ce rapport annuel vise à éclairer les décideurs politiques et économiques sur les risques globaux pouvant impacter l'activité humaine à l'échelle mondiale, qu'ils soient de nature économique, environnementale, géopolitique, sociétale ou technologique.

DÉFINITIONS

Un risque est la possibilité qu'un aléa se produise et touche une population vulnérable à cet aléa.

Il ne faut donc pas confondre aléa, risque et vulnérabilité.

L'aléa est un phénomène (naturel ou technologique) plus ou moins probable sur un espace donné.

Le risque exprime le niveau d'effet prévisible de ce phénomène sur des enjeux (l'homme et ses activités). Il peut être défini comme la probabilité d'occurrence de dommages compte tenu des interactions entre facteurs d'endommagement (aléas) et facteurs de vulnérabilité (peuplement, répartition des biens). La notion de risque recouvre à la fois le danger de catastrophe et la perception qu'en a la société, l'endommagement potentiel, comme celle de l'endommagement effectif.

La résilience est la capacité d'un système à surmonter une perturbation. De façon plus précise, l'UNISDR (United Nations International Strategy for Disaster Reduction) définit la résilience comme « la capacité d'un système, une communauté ou une société exposée aux risques, de résister, d'absorber, d'accueillir et de corriger les effets d'un danger (...) On doit vivre avec l'impossibilité d'éliminer les dommages, tout en essayant de les limiter. De ce fait, la résilience reconnaît que le dommage n'est plus lié à une relation entre deux facteurs, comme entre aléa et vulnérabilité, mais à un ensemble de facteurs en interaction, à un système.

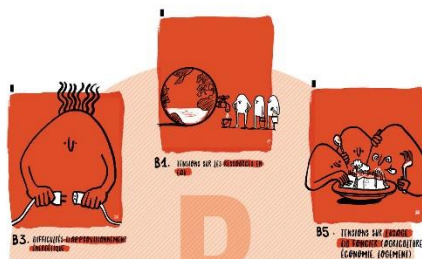
Source : GéoConfluences

UNE LISTE DE 44 RISQUES CLASSÉS EN 6 FAMILLES



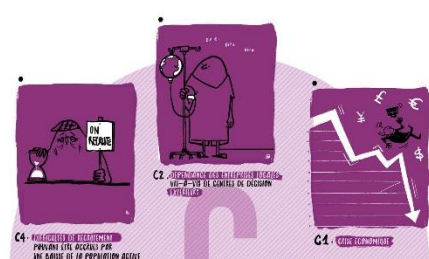
CHANGEMENT CLIMATIQUE, POLLUTIONS, EFFONDREMENT DES ÉCOSYSTÈMES ET CATASTROPHES NATURELLES OU TECHNOLOGIQUES

- A1 – Hausse des catastrophes naturelles liées au changement climatique
- A2 – Fragilisation de filières économiques ou énergétiques
- A3 – Dégradation de l'état de santé des populations
- A4 – Dégradation de la qualité de vie en ville
- A5 – Dégradation des milieux naturels et des services qu'ils rendent
- A6 – Réduction des capacités locales de production agricole & alimentaire
- A7 – Risques technologiques & industriels



(IN) DISPONIBILITÉ DES RESSOURCES ET (DYS) FONCTIONNEMENT DES RÉSEAUX

- B1 – Tensions sur les ressources en eau
- B2 – Difficultés d'approvisionnement alimentaire
- B3 – Difficultés d'approvisionnement énergétique
- B4 – Difficultés d'approvisionnement en matériaux et matières premières
- B5 – Tensions sur l'usage du foncier
- B6 – Dégradation ou interruption des réseaux et infrastructures de transport
- B7 – Dysfonctionnement des réseaux de télécommunication et cyberattaques



ACTIVITÉ ÉCONOMIQUE

- C1 – Crise économique
- C2 – Dépendance des entreprises locales vis-à-vis de centres de décision extérieurs
- C3 – Baisse d'attractivité de certains emplois, métiers ou secteurs d'activité
- C4 – Difficultés de recrutement pouvant être accrues à terme par une baisse de la population active

LES PRINCIPALES PRODUCTIONS DE L'ÉDITION 2024 DISPONIBLES



Les 6 livrets-risques présentent un premier état de la connaissance disponible sur les manifestations locales et les perspectives d'évolution de chacun des 44 risques. Ils ont été rédigés entre avril et octobre 2023, sur la base d'une lecture des études identifiées et de la presse locale. Ils sont le reflet de notre niveau d'information actuel. La Recherche locale n'a pas été associée à cette première édition.



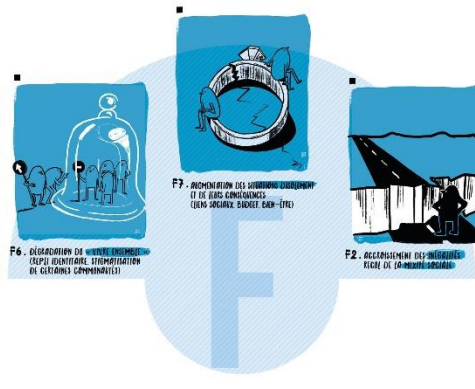
(IN) CAPACITÉ D'ACTION, D'ANTICIPATION ET DE TRANSFORMATION

- D1 – Baisse des moyens humains et financiers dont disposent les acteurs publics
- D2 – Manque de coopération entre acteurs, entre institutions, entre territoires
- D3 – Incapacité des acteurs publics ou privés à générer de la confiance ou de l'adhésion
- D4 – Prédominance de la vision à court terme, incapacité à se projeter vers d'autres modèles de développement
- D5 – Dépendance vis-à-vis des grands acteurs du numérique
- D6 – Manque de préparation face à certains risques connus ou émergents



(IN) CAPACITÉ DE RÉPONSE AUX BESOINS SOCIAUX

- E1 – Dégradation de l'offre de soins
- E2 – Hausse du nombre de personnes en demande de soins
- E3 – Dégradation de la prise en charge des personnes vulnérables
- E4 – Persistance de situations de chômage de longue durée et de difficultés d'insertion professionnelle
- E5 – Manque de logements décents et abordables
- E6 – Fragilisation du système éducatif et de formation
- E7 – Fragilisation de la justice et de la police
- E8 – Augmentation du coût des déplacements et difficultés à mettre en place des alternatives à l'automobile
- E9 – Difficultés d'accès et d'usage du numérique
- E10 – Difficultés d'accès aux services publics et aux droits



COHÉSION SOCIALE

- F1 – Hausse de la pauvreté
- F2 – Accroissement des inégalités, recul de la mixité sociale
- F3 – Perte d'attractivité de l'école publique et incapacité de l'école à assurer l'égalité des chances
- F4 – Enracinement d'activités illégales / criminelles
- F5 – Difficulté d'accueil et d'intégration des migrants et réfugiés climatiques
- F6 – Dégradation du « vivre ensemble »
- F7 – Augmentation des situations d'isolement et de leurs conséquences
- F8 – Généralisation de la peur de l'avenir, de l'éco-anxiété, sentiment d'impuissance
- F9 – Ruptures démographiques
- F10 – Développement des mouvements de protestation



Le Rapport annuel sur les risques et la résilience dans l'aire grenobloise 2024 constitue la synthèse des connaissances et des enseignements construits tout au long de la démarche.

- ⇒ Il restitue dans les grandes lignes les principaux résultats de l'enquête.
- ⇒ Il propose une lecture croisée de la documentation (consignée dans les livrets-risques) et de la perception (issue des réponses à l'enquête).
- ⇒ Enfin, il ouvre des perspectives pour la poursuite de la démarche à partir des souhaits et attentes exprimés par les élus dans le cadre du Forum organisé en février 2024.



Documents à retrouver et télécharger sur www.aurg.fr onglet RARRe



LES RISQUES QUI FONT L'ACTUALITÉ DANS LA PRESSE LOCALE

La période allant de l'automne 2023 à l'hiver 2025 a été marquée par une pluviométrie très importante et l'absence de canicule majeure.

Hausse des catastrophes naturelles liées au changement climatique [risque A1]

Différentes catastrophes naturelles ont marqué l'actualité. À l'automne 2023, des épisodes de forte pluie, combinés avec des redoux générant une fonte des neiges à haute altitude, ont entraîné des crues importantes de l'Isère (sans dégâts majeurs grâce au système d'endiguement) ainsi que des inondations et glissements de terrain en Oisans et en Belledonne. En juin 2024, des laves torrentielles détruisent le hameau de la Bélarde en Oisans. Des articles de presse évoquent des risques naturels émergents ou susceptibles de changer d'échelle : crues torrentielles, incendies de forêt, risques induits par la fonte des glaciers (vidange de lacs et poches d'eau, avalanches glaciaires, éboulements liés à la fonte du permafrost).

Fragilisation de filières économiques ou énergétiques [risque A2]

La succession d'hivers très doux pénalise les stations de ski de moyenne montagne avec des menaces de fermeture de stations (l'Alpe du Grand Serre), des interrogations sur leur pérennité à moyen terme (Gresse-en-Vercors, Autrans-Méaudre) ou la mise en œuvre de plans de diversification de l'activité et/ou de redéploiement - réduction de l'activité ski (ex : Saint-Pierre-de-Chartreuse / Le Planolet).

Dégradation de l'état de santé des populations [risque A3]

L'année 2024 a été marquée par une prise de conscience de l'omniprésence des PFAS (polluants perfluorés dits éternels) et de leurs effets négatifs sur la santé. Les campagnes de mesures de l'ARS soulignent leur présence dans les eaux de rejet de nombreux sites industriels de l'aire grenobloise.

L'actualité épidémique a été marquée par la recrudescence des cas de coqueluche et une sévère épidémie de grippe en 2024-2025. Ainsi que par la prise de conscience du risque d'enracinement du virus de la Dengue en région Auvergne-Rhône-Alpes en lien avec une hausse importante du nombre de cas « importés » et la prolifération des moustiques tigres.

Réduction des capacités locales de production agricole & alimentaire [risque A6]

La colère agricole s'est traduite localement par de nombreuses manifestations et neuf jours de blocage de l'autoroute A480 à Grenoble. L'agriculture locale a été impactée par des aléas météorologiques (printemps très maussade et pluvieux pénalisant les récoltes 2024 de blé, de fruits et de miel), par la fièvre catarrhale ovine et bovine ou par la poursuite de la crise de la filière nucicole (chute des cours de la noix en 2022 puis très mauvaise récolte en 2023). Plus largement, la réduction de la surface agricole utile continue. De nombreux agriculteurs partant à la retraite peinent à trouver un reprenneur.

Risques technologiques & industriels [risque A7]

En juillet 2024, un éboulement majeur (plus d'1 million de m³ de roches) provoque la coupure *sine die* de la RD1532 au niveau de La Rivière et de Saint-Gervais. Les communes concernées n'ont pas été reconnues en état de catastrophe naturelle, car « des facteurs d'origine anthropique sont prédominants dans le déclenchement du mouvement de terrain : terrassements liés à l'exploitation d'une carrière ».

Accéder à la version détaillée sur www.aurg.fr



SOURCES

[A1] « Isère – Un coup de chaud inédit et révélateur », *Le Dauphiné Libéré*, 12/10/23 ; « Valjouffrey – La crue a détruit l'ancienne centrale hydroélectrique des Ségoins », *Le Dauphiné Libéré*, 18/11/23 ; « Intempéries – L'Isère de nouveau aux prises avec les inondations », *Le Dauphiné Libéré*, 02/12/23 ; « Allevard - Glissement de terrain : le risque est maîtrisé mais le Chaney reste isolé », *Le Dauphiné Libéré*, 16/12/23 ; « Hautes-Alpes / Isère – Intempéries : plus de 500 000 € de dégâts dans le Parc des Ecrins », *Le Dauphiné Libéré*, 29/11/23 ; « Grenoble – L'Isère en crue, la vigilance orange activée », *Le Dauphiné Libéré*, 15/11/23 ; « Sud-Isère, une crue majeure mais des dégâts limités », *Le Dauphiné Libéré*, 16/11/23 ; « Météo – retours sur une année 2023 totalement folle », *Le Dauphiné Libéré*, 02/01/24 ; « Isère – Intempéries – La Bérarde n'est plus qu'un grand champ de ruines », *Le Dauphiné Libéré*, 22/06/24 ; « Saint-Christophe en Oisans – La Bérarde ne sera pas vivable avant au-moins 2027 », *Le Dauphiné Libéré*, 17/12/2024 ; « Les trois avenir possibles pour La Bérarde », *Le Dauphiné Libéré*, 21/12/24 ; « Isère – Intempéries – A Saint-Christophe en Oisans, village isolé par la crue », *Le Dauphiné Libéré*, 23/06/24 ; *Le Dauphiné Libéré*, 26/07/24 ; « Risque glaciaire, 70 sites jugés sensibles dans les Alpes », *Le Dauphiné Libéré*, 16/02/2025 ; « Nos zones inondables sont-elles sous estimées ? » *Le Dauphiné Libéré*, 18/11/24. « Climat : ce qui attend les grenoblois à l'horizon 2100 », *Le Dauphiné Libéré*, 05/09/2024. « Feux de forêts : davantage de moyens pour les sapeurs-pompiers », *Le Dauphiné Libéré*, 18/12/2023.

[A2] « Autrans-Méaudre : un hiver pour survivre », *Le Dauphiné Libéré*, 18/12/23 ; « Autrans-Méaudre - 70 ans de ski et après ? » *Le Dauphiné Libéré*, 05/03/25 ; « L'Alpe du Grand Serre - Le sort de la station de ski sera scellé le 10 juillet », *L'Essor*, 14/03/25 ; « Réchauffement climatique, quelles options pour les stations de ski de moyenne montagne », *L'Essor*, 07/02/25 ; « Station de Saint-Pierre Le Planolet – Vers une transition sans téléporté ? » *Le Dauphiné Libéré*, 21/12/24 ; « Chartreuse – La station de Saint-Pierre Le Planolet étudie (déjà) la revente de ses téléportés », *Le Dauphiné Libéré*, 21/11/24 ; « Saint-Pierre-de-Chartreuse, le projet de la Stass' pour faire revivre le haut de la station », *Le Dauphiné Libéré*, 27/01/25 ; « Chamrousse – La chambre des comptes rappelle à la station que 2050, c'est demain... », *Le Dauphiné Libéré*, 25/01/24.

[A3] « L'inquiétante pollution de nos eaux et de nos sols », *Le Dauphiné Libéré*, 29/10/23 ; « Isère – Moustique tigre, non, la saison n'est pas terminée », *Le Dauphiné Libéré*, 29/09/23 ; « Saint-Ismier – Cas de dengue détecté dans la commune : la zone a été traitée », *Le Dauphiné Libéré*, 28/08/24 ; « Dengue, il va falloir apprendre à vivre avec la menace du virus », *Le Dauphiné Libéré*, 08/09/24 ; « Isère – attention, la coqueluche est de retour », *Le Dauphiné Libéré*, 28/08/24 ; « Nos régions font face à la grippe et à la surmortalité », *Le Dauphiné Libéré*, 26/01/25 ; « Marcillolles – La Côte Saint-André – Au moins 13 cas de rougeole : une campagne de rattrapage vaccinal lancée annonce Yannick Neuder », *Le Dauphiné Libéré*, 28/03/25.

[A6] « Isère - Pourquoi la colère ne cesse de grimper chez les agriculteurs », *Le Dauphiné Libéré*, 24/01/24 ; « Isère - Combat des agriculteurs, la population solidaire mais ... », *Le Dauphiné Libéré*, 29/01/24 ; « Isère - 9 jours de lutte des agriculteurs sur le bitume de l'A480 », *Le Dauphiné Libéré*, 03/02/24 ; « Isère - Colère des agriculteurs : "on ne s'en sort pas" », *Le Dauphiné Libéré*, 23/01/24 ; « Région - "On est à genoux", la colère agricole s'étend » et encarts « sans les subventions je n'aurais pas de revenus » ; « C'est un acte de détresse, les gens sont à bout et ils n'ont plus rien à perdre », *Le Dauphiné Libéré*, 23/01/24 ; « Fièvre catarrhale ovine : l'appel à l'aide des éleveurs », *Le Dauphiné Libéré*, 22/11/24 ; « Agriculture – comment nos fruits ont fait face à l'épreuve de la pluie », *Le Dauphiné Libéré*, 06/07/24 ; « Isère – Quand le blé se fait attendre », *Le Dauphiné Libéré*, 23/07/24 ; « Sud Grésivaudan – Agriculture : une année « catastrophique » pour la noix de Grenoble », *Le Mémo*, 03/11/23 ; « Rencurel – La chambre d'agriculture commence le mois de la transmission agricole », *Le Dauphiné Libéré*, 09/11/23 ; « Pays voironnais – Agriculture, le pari gagnant de la vente directe », *Le Dauphiné Libéré*, 20/02/24 ; « Métropole de Grenoble – consommer des produits d'ici pour soutenir l'agriculture locale », *Le Dauphiné Libéré*, 17/12/24.

[A7] « La Rivière – Un gigantesque éboulement s'abat sur la RD1532 », Arrêté du 16 décembre 2024 portant reconnaissance de l'état de catastrophe naturelle, <https://www.legifrance.gouv.fr/jorf/id/JORFTEXT000050805109> - cet arrêté indique que l'éboulement de La Rivière n'est pas reconnu comme une catastrophe naturelle car « des facteurs anthropiques sont prédominants dans le déclenchement (...) : terrassement liés à l'exploitation d'une carrière ».



DES ÉTUDES ET DONNÉES D'OBSERVATION NOUVELLES OBJECTIVENT LA CONNAISSANCE DES RISQUES

Contexte climatique futur : Météo France a publié début 2025 les projections climatiques dans une France à +2°C (horizon 2030), à +2,7°C (horizon 2050) et à +4°C (horizon 2100). Ces valeurs correspondent au niveau probable de réchauffement compte tenu des trajectoires actuelles d'émission de GES à l'échelle mondiale. En première approche, elles soulignent que les températures vont continuer d'augmenter, que les hivers pourraient être plus humides et les étés plus secs, avec une incertitude sur le cumul annuel de précipitations. La sécheresse des sols et le risque d'incendie de forêt pourraient augmenter. Les extrêmes climatiques pourraient s'accroître et atteindre des niveaux jusque-là inédits en termes de températures maximales, de vagues de chaleur et de sécheresses ou de périodes très humides.

Hausse des catastrophes naturelles liées au changement climatique [risque A1]

La thèse d'Antoine Blanc, soutenue en mai 2022, porte sur l'évolution des précipitations extrêmes à l'échelle des bassins versants du Drac et de l'Isère. Dans le scénario le plus pessimiste, l'occurrence des situations propices à la mise en place de précipitations extrêmes sur les Alpes du nord françaises pourrait augmenter de 30 % d'ici la fin du siècle (hypothèse à affiner et à consolider en croisant avec d'autres outils de simulation).

Fragilisation de filières économiques ou énergétiques [risque A2]

Le rapport de la Cour des Comptes sur l'adaptation des stations de montagne au changement climatique (février 2024) propose une analyse inédite de la vulnérabilité des stations de ski alpin françaises face au changement climatique à l'horizon 2050 construite avec des chercheurs. Dans l'aire grenobloise, cette analyse souligne que 3 stations de l'Oisans (offrant des domaines de haute altitude) pourraient maintenir leur activité ski malgré le changement climatique tout en disposant d'une surface financière permettant de financer leur adaptation et diversification. Inversement, l'activité ski de 11 stations de basse altitude - déjà très impactées par le changement climatique - est susceptible d'être remise en cause à moyen terme. Enfin, 5 stations de moyenne altitude verront leur activité ski fortement impactée par le changement climatique tout en disposant de leviers d'adaptation pour la maintenir notamment sur les parties les plus hautes de leur domaine, ce qui n'exclut pas l'enjeu d'aller vers une diversification des activités. Toutefois,

certaines de ces stations ont une surface financière modeste pouvant rendre difficile le financement des actions d'adaptation et de diversification.

Dégradation de la qualité de vie en ville [risque A4]

À l'échelle de Grenoble-Alpes Métropole, une étude conduite par le géographe climatologue Xavier Foissard a permis d'affiner la connaissance des îlots de chaleur urbain grâce à un réseau de 150 capteurs ayant fonctionné durant l'été 2023. Par ailleurs, l'enquête « pratiques écologiques » réalisées au printemps 2022 auprès d'habitants de la Métropole via le Panel de recherche GEM indique que **41 % des habitants de Grenoble-Alpes Métropole estiment vivre dans un logement où la température est peu confortable en été.**

Par ailleurs, l'Agence d'urbanisme réalise pour le compte de la Ville de Grenoble une analyse croisant vulnérabilités environnementales et de santé publique et vulnérabilités sociales. Sur cette thématique, les premiers résultats de l'enquête « inégalités écologiques » réalisée en 2024 via le Panel de recherche GEM (habitants de Grenoble-Alpes Métropole) soulignent le lien statistique suivant : **être en mauvaise santé, pauvre monétairement, isolé socialement, ou être une femme, c'est être en moyenne plus exposé : au bruit, aux températures chaudes ou froides dans son logement et à la pollution de l'air ou visuelle.**

Accéder à la version détaillée sur www.aurg.fr



SOURCES

Contexte climatique futur : Jean-Michel Soubeyrou, Brigitte Dubuisson, Sebastien Bernus, Raphaëlle Samacoïts, Fabienne Rous-set, et al.. A quel climat s'adapter en France selon la TRACC ? Partie 1, Meteo-France. 2024. hal-04797481v3 et Jean-Michel Soubeyrou, Sébastien Bernus, Brigitte Dubuisson, Agathe Drouin, Thumette Madec, et al.. À quel climat s'adapter en France selon la TRACC ? partie 2. Meteo-France. 2025, hal-04991790. <https://meteofrance.com/changement-climatique/quel-climat-futur/le-climat-futur-en-france>

Outil Climadiag Météo France. <https://meteofrance.com/climadiag-commune> et jeux de données sur le portail DRIAS les futurs du climat : <https://www.drias-climat.fr/>

[A1] Antoine Blanc, Grenoble-Alpes Métropole et son adaptation au changement climatique - Caractérisation et évolution des scénarios atmosphériques générateurs de précipitations extrêmes dans les Alpes du Nord françaises, thèse soutenue 12/05/2022 <https://theses.hal.science/tel-04012628>

[A2] Cour des Comptes, Les stations de montagne face au changement climatique, rapport public thématique, février 2024 <https://ccomptes.fr/sites/default/files/2024-02/20240206-Stations-de-montagne-face-aux-changements-climatiques.pdf>

[A4] « Inconfort dans le logement et capacité à faire des travaux : une équation à fort enjeu face au changement climatique » d'après Jourdain, V. & Ottaviani, F. (2023), *Rapport d'enquête. Pratiques Écologiques*, Grenoble École de Management-Grenoble Alpes Métropole-ADEME, mai 2023 - <https://www.obsy.fr/inconfortlogement>

Xavier Foissard, Étude de l'îlot de chaleur urbain de l'agglomération grenobloise – étude commandée par Grenoble-Alpes Métropole - présentation lors de la journée « grand format » du 14/06/24.

CCAS et Ville de Grenoble / AURG, Grenoble – *Analyse des besoins sociaux 2024-2025 – Vulnérabilités environnementales et vulnérabilités sociales*, présentation aux élus, 11 février 2025.



LES RISQUES QUI FONT L'ACTUALITÉ DANS LA PRESSE LOCALE

Tensions sur les ressources en eau [risque B1]

La forte pluviométrie observée de novembre 2023 à février 2025 a permis la levée progressive des arrêtés de vigilance ou d'alerte sécheresse. Toutefois, **la ressource en eau est restée un sujet d'actualité en lien avec des problématiques de pollution** (nappe phréatique du Drac qui circule sous la cuvette grenobloise, PFAS) et la poursuite de la contestation des projets d'extension de ST Microelectronics et de SOITEC, notamment en lien avec leurs impacts sur la consommation d'eau et les rejets polluants.

Difficultés d'approvisionnement alimentaire [risque B2]

La précarité alimentaire reste un sujet de préoccupation pour lequel les associations caritatives continuent de tirer la sonnette d'alarme. Des initiatives locales sont à signaler : depuis 2024, la banque alimentaire de l'Isère achète 10 t/an de denrées alimentaires à des producteurs locaux (dans le cadre d'un partenariat avec le projet alimentaire territorial du département) ; la Ville de Grenoble a voté la mise en place d'une sécurité sociale de l'alimentation.

Dégradation ou interruption des réseaux et infrastructures de transport [risque B6]

Il s'agira d'être en veille sur les enseignements de l'étude de vulnérabilités des territoires et des routes de montagne lancée par le Département avec l'UGA, le CEREMA et la DDT (dont les résultats devraient être publiés courant 2025).

À noter : Les tensions sur les prix de l'énergie (Difficultés d'approvisionnement énergétique [risque B3]) ont largement disparu des radars de l'actualité locale, de même que les difficultés d'approvisionnement en matériaux et matières premières [risque B4].

Accéder à la version détaillée sur www.aurg.fr



SOURCES

[B1] « Métropole de Grenoble – Nappe phréatique polluée : pourquoi la Métropole de Grenoble s'en empare », *Le Dauphiné Libéré*, 19/03/24.

[B2] « Grenoble - Le lancement de la sécurité sociale alimentaire est-il un acte militant ? » *Le Dauphiné Libéré*, 26/03/25. Voir aussi les sources pour le [risque F1] p.24 (alertes des associations caritatives sur l'augmentation du nombre de bénéficiaires de l'aide alimentaire).

[B6] – Interview de J.P. Barbier dans « Isère - Et si un jour certaines routes de montagnes fermaient pour toujours », *Le Dauphiné Libéré*, 27/03/25.



DES ÉTUDES ET DONNÉES D'OBSERVATION NOUVELLES OBJECTIVENT LA CONNAISSANCE DES RISQUES

Tensions sur les ressources en eau [risque B1]

L'étude « *Eaux et Changement Climatique* », portée par le Département, éclaire la prospective 2050 de la ressource en eau en Isère. Si les précipitations annuelles devaient rester constantes, leur répartition saisonnière pourrait évoluer : hausse de la pluviométrie en hiver, baisse en été, réduction importante de l'enneigement. Il en résultera des étiages plus marqués et plus longs des cours d'eau entre la fin du printemps et le milieu de l'automne, pouvant impacter la qualité des eaux. La hausse des températures entraînera une augmentation de l'évapotranspiration et la réduction de l'humidité des sols sur une période estivale élargie pouvant accroître les besoins d'irrigation.

Il faut également signaler le lancement du **projet de recherche POPSU – Retrouver les voi(es)x de l'eau** qui apportera notamment des éclairages sur les usages, les acteurs et la gouvernance de l'eau à l'échelle de Grenoble-Alpes Métropole et de ses territoires voisins.

Difficultés d'approvisionnement alimentaire [risque B2]

L'enquête Ibest 2023 souligne que 34 % des ménages de Grenoble-Alpes Métropole estiment que les dépenses alimentaires sont très importantes dans leur budget. Cette proportion monte à 56 % des ménages qui habitent dans un quartier prioritaire politique de la ville de Grenoble. L'étude sur l'insécurité sociale en milieu rural en Isère, souligne qu'en zone rurale, dans un contexte de déficit de l'offre de commerces alimentaires, le coût d'accès à l'alimentation est indissociable du coût de la mobilité automobile, ce qui pénalise d'autant plus les ménages modestes.

Difficultés d'approvisionnement énergétique [risque B3]

En 2021, 13 % des ménages isérois sont en situation de précarité énergétique d'après l'Observatoire national de la précarité énergétique (ONPE). C'est-à-dire qu'ils comptent parmi les 30 % des ménages les moins aisés du territoire et consacrent plus de 12 % de leurs revenus disponibles pour les dépenses d'énergie du logement, et/ou plus de 8 % pour les dépenses de carburant. À suivre pour cerner l'impact des fortes hausses des coûts de l'énergie en 2022 et 2023.

Tensions sur l'usage du foncier [risque B5]

La synthèse des enseignements des « *Petits-déj Parlon'ZAN* » (7 rencontres avec les acteurs de la fabrique de la ville proposées par l'Agence d'urbanisme en 2024) corrobore la fiche-risque de l'édition 1. Le ZAN (Zéro artificialisation nette) impose un changement de paradigme car l'extension sur des terres agricoles ou des espaces naturels doit céder la place au recyclage urbain, plus complexe et plus coûteux. Cela implique un changement de modèle et de savoir-faire pour les bailleurs sociaux, promoteurs, aménageurs... et une intervention accrue des collectivités, dans un contexte de raréfaction des finances publiques. La rénovation du bâti existant souffre de l'absence d'une filière complète de la rénovation, ce qui complexifie la production de logement abordable ainsi que de locaux d'activité (hors bureaux).

Accéder à la version détaillée sur www.aurg.fr



SOURCES

[B1] Étude « Eau et changement climatique » du Département de l'Isère <https://www.isere.fr/observatoire-eau/etude-changement-climatique> et Croq'futur de janvier 2025 dédié à une présentation de cette étude : https://youtu.be/vw_OyRcRH5A ; Projet de recherche POPSU *Retrouver les voi(es)x de l'eau* : <https://www.aurg.fr/article/449/2205-popsu-transitions-grenoble-retrouver-les-voi-es-x-de-l-eau-c-est-parti.htm>

[B2] OBS'y, *Regards croisés Alimentation, au cœur de nos vies et de nos territoires*, octobre 2024, p.13 - https://www.obsy.fr/files/ugd/c935a0_194871540c93447b8836ed78f3341bdc.pdf ; AURG / ODENORE / Département de l'Isère, *L'insécurité sociale en milieu rural en Isère*, septembre 2024 <https://basedoc.aurg.fr/dyn/portal/index.xhtml?page=alo&aloid=14272&req=9&cid=113531fb-0018-4a3b-8d5f-fd45797e9dca>

[B3] <https://onpe.org>

[B5] AURG, « *Zan, sobriété foncière, retour sur un an d'échanges entre acteurs* », Théma, Février 2025, <https://basedoc.aurg.fr/dyn/portal/index.xhtml?page=alo&aloid=14323&espaceid=50>



LES RISQUES QUI FONT L'ACTUALITÉ DANS LA PRESSE LOCALE

Crise économique [risque C1]

La situation économique de l'aire grenobloise particulièrement florissante est marquée, à partir de 2024, par un **retournement de conjoncture marqué : baisse des intentions de recrutement des employeurs, remontée du chômage, hausse des défaillances d'entreprises** et des **annonces de fermetures d'entreprises ou de réduction d'emploi** dans différents secteurs : chimie (Vencorex et Arkéma), bâtiment et travaux publics, industries de pointe avec, par exemple, des inquiétudes sur le maintien des effectifs chez STMicroelectronics. La situation du **commerce de centre-ville à Grenoble est marquée par une augmentation de la vacance et la concurrence** des centres commerciaux et du e-commerce. Toutefois, en 2023, **le commerce de détail a créé des emplois (+1,1 % sur l'année)** à l'échelle de l'aire d'attraction de Grenoble.

Baisse d'attractivité de certains emplois, métiers ou secteurs d'activité [risque C3]

La dégradation des conditions de travail et les sous-effectifs ont été à l'origine de plusieurs mouvements sociaux dans l'industrie (SOITEC), les transports (M-TAG), les services (femmes de ménage) ou la fonction publique.

Difficultés de recrutement pouvant être accrues à terme par une baisse de la population active [risque C4]

Malgré le retournement de conjoncture, les difficultés de recrutement continuent de pénaliser de nombreux secteurs : santé et action sociale, construction, hébergement et restauration, services aux entreprises, transports...

Accéder à la version détaillée sur www.aurg.fr



SOURCES

[C1] « Grenoble – Tribunal de commerce, importante hausse des défaillances d'entreprises », *Le Dauphiné Libéré*, 19/02/24 ; « Travail intérimaire : variable de l'emploi », *Les Affiches*, 08/03/24 ; « Spécial BTP Isère – La construction en plein doute », *Les affiches de Grenoble et du Dauphiné*, 21/06/24 ; « Isère – Les chefs d'entreprise isérois ne cachent plus leurs inquiétudes », *Le Dauphiné Libéré*, 05/12/24 ; « Le Pont de Claix / Jarrie - Vencorex : faute d'offre de reprise viable les salariés font la grève », *Le Dauphiné Libéré*, 24/10/24 ; « L'usine Arkema de Jarrie à son tour menacée », *L'essor*, 13/12/24 ; « Quel avenir pour la chimie ? », *Les Affiches de Grenoble et du Dauphiné*, 17/01/25 ; « Tribunal de commerce de Grenoble, il y aura de grosses conséquences sur l'emploi », *L'Essor*, 31/01/25 ; « Le chômage ne cesse d'augmenter en Auvergne-Rhône-Alpes », *L'Essor*, 31/01/25 ; « STMicroelectronics supprimerait des milliers d'emplois en Isère », *Le Monde Informatique*, 03/02/25 ; <https://www.lemondeinformatique.fr/actualites/lire-stmicroelectronics-supprimerait-des-milliers-d-emplois-en-isere-95946.html> ; « Montbonnot-Saint-Martin – Soixante emplois menacés sur le site de l'entreprise d'équipement médical Stryker », *Le Dauphiné Libéré*, 13/02/25 ; « La banque de France constate un ralentissement économique », *Les Affiches*, 14/02/25 ; « Conséquence du redressement judiciaire de Vencorex : chômage partiel en vue à Framatome », *L'essor*, 26/02/25 ; « Isère - Fermer toute l'usine de Jarrie le nouveau plan d'Arkema ? », *Le Dauphiné Libéré*, 05/03/25 ; « Isère - Un sursis pour Vencorex, les salariés candidats à la reprise », *Le Dauphiné Libéré*, 08/03/25 ; « Interview – Bernard Converso, Président de la Fédération du BTP de l'Isère – “La chaîne de la construction doit retrouver confiance” », *Les affiches de Grenoble et du Dauphiné*, 07/03/25 [C3] « Grenoble – Cantine, périscolaire quand le personnel fait défaut dans les écoles », *Le Dauphiné Libéré*, 28/09/23 ; « Métropole de Grenoble, la révolte des femmes de ménage », *Le Dauphiné Libéré*, 05/03/24 ; « Métropole de Grenoble – M-TAG : l'intersyndicale dénonce une maltraitance sociale et une dégradation du service », *Le Dauphiné Libéré*, 18/09/24 ; « Bernin, Grève à SOITEC, la CGT n'exclut pas une mise à l'arrêt de la production », *Le Dauphiné Libéré*, 01/10/24 ; « Isère – Ils en ont marre du fonctionnaire bashing », *Le Dauphiné Libéré*, 06/12/24 [C4] « Isère – Pénurie d'aides à domicile : “il faut aller se faire euthanasier” ? » *Le Dauphiné Libéré*, 23/11/23 ; « Isère - Au CHU Grenoble Alpes la filière chirurgie en quête de personnel », *Le Dauphiné Libéré*, 19/05/24 ; « Voiron - Hôpital un job dating grand public face au manque de candidats », *Le Dauphiné Libéré*, 27/05/24 ; « Auvergne-Rhône-Alpes - Face à la tension sur les métiers du BTP une stratégie de formation fondée sur le CAP ? » *Le Dauphiné Libéré*, 27/09/24 ; « Pénurie de personnel qualifié et motivé », encart dans « Nord-Isère, les petits artisans face à la crise du PTP », *Le Dauphiné Libéré*, 05/11/24 ; « Saint Marcellin Vercors Isère - Secrétaires de mairie une initiative contre la pénurie », *Le Dauphiné Libéré*, 09/12/24 ; « Grenoble - M Tag en quête de ses nouveaux conducteurs 150 postes à pourvoir », *Le Dauphiné Libéré*, 23/02/25 ; « Isère - Agriculture comment pallier le manque de main d'œuvre ? » *L'Essor*, 28/02/25.



DES ÉTUDES ET DONNÉES D'OBSERVATION NOUVELLES OBJECTIVENT LA CONNAISSANCE DES RISQUES

Crise économique [risque C1]

Le taux de chômage mesuré par l'Insee est en légère hausse par rapport à son minimum récent, tant sur la zone d'emploi de Grenoble (6,2 % de la population active au 3^{ème} trimestre 2024 contre 5,9 % entre le 4^{ème} trimestre 2022 et le 2^{ème} trimestre 2023), que sur celle de Voiron (5,2% de la population active au 3^{ème} trimestre 2024 contre 2,9 % entre le 4^{ème} trimestre 2022 et le 1^{er} trimestre 2023). Entre le 2^{ème} trimestre 2023 et le 2^{ème} trimestre 2024, **le rythme de progression du nombre d'emploi salariés privés tend à ralentir** à l'échelle des zones d'emploi de Grenoble et de Voiron tout en restant positif (+940 emplois à l'échelle de ces deux territoires). Et la **forte chute des créations d'emplois dans l'intérim observée sur l'année 2023** fait craindre une future évolution défavorable de l'emploi global. Ce d'autant plus que l'enquête « besoin de main d'œuvre » 2024 indique **une baisse de 13 % du nombre de projets de recrutement (par rapport à l'année 2023)** à l'échelle des bassins de main d'œuvre de Grenoble et de Voiron.

Baisse d'attractivité de certains emplois, métiers ou secteurs d'activité [risque C3]

La nouvelle vague de l'enquête lbest (indicateur de bien-être soutenable) - réalisée en 2023 auprès des habitants de Grenoble-Alpes Métropole via

le panel de recherche GEM (Grenoble École de Management) – montre que **11 % des habitants de la Métropole interrogés déclarent être insatisfaits de leur travail, cette proportion restant stable par rapport aux enquêtes de 2012 et 2018.**

Inversement, 56 % des personnes interrogées se déclarent assez satisfaites de leur travail et 33 % très satisfaites (cette proportion est en baisse par rapport à 2018 : 49 % mais en hausse par rapport à 2012 : 28 %).

Difficultés de recrutement pouvant être accrues à terme par une baisse de la population active [risque C4]

L'enquête « besoin de main d'œuvre » 2024 souligne que les difficultés de recrutement persistent malgré la baisse des intentions d'embauche. À l'échelle du « bassin de main d'œuvre » de Grenoble, **53 % des projets de recrutement sont jugés difficiles** à réaliser par les employeurs. Ce taux monte à 67 % sur le bassin de main d'œuvre de Voiron.

Accéder à la version détaillée sur www.aurg.fr



SOURCES

[C1] Observatoire de France Travail - Auvergne-Rhône-Alpes, Enquête BMO 2024 - Les bassins d'emploi de l'Isère, <https://www.observatoire-emploi-ara.fr/rubrique/enquete-bmo?page=2>
Agence Grenoble Alpes, Conjoncture économique région Grenoble Alpes – premier semestre 2024 et bilan 2023, N°8, janvier 2025. https://www.obsy.fr/files/ugd/c935a0_53db247466984df1affa09c1a4efbed0.pdf

Insee, taux de chômage au sens du BIT (bureau international du travail) par zone d'emploi, <https://www.insee.fr/fr/statistiques/1893230>

[C3] Enquête WoGEc (*Work Gender Covid*) GEM, lbest 2023

[C4] Observatoire de France Travail - Auvergne-Rhône-Alpes, Enquête BMO 2024 - Les bassins d'emploi de l'Isère, <https://www.observatoire-emploi-ara.fr/rubrique/enquete-bmo?page=2>



LES RISQUES QUI FONT L'ACTUALITÉ DANS LA PRESSE LOCALE

Baisse des moyens humains et financiers dont disposent les acteurs publics [risque D1]

L'aggravation des tensions sur le budget des collectivités territoriales semble être une tendance de fond pour les prochaines années : poursuite de la réduction des dotations de l'État, incertitudes sur les recettes fiscales en raison de la dégradation de la situation économique, hausse structurelle de certaines charges (salaire et cotisations retraites des agents, aides sociales, assurances, impact des dégâts croissants liés aux aléas climatiques ou aux actes de malveillance sur les infrastructures et le patrimoine, surcoût des grands chantiers liés notamment à la hausse des prix de l'énergie et des matières premières...). Cette situation invite les collectivités à réduire et/ou prioriser leurs dépenses, avec des effets domino sur le financement d'acteurs associatifs intervenant dans les champs de l'action sociale et socio-culturelle ou encore sur le cofinancement de certains projets par différentes collectivités. Les tensions budgétaires concernent également d'autres opérateurs publics comme l'Université Grenoble Alpes.

Incapacité des acteurs publics ou privés à générer de la confiance ou de l'adhésion [risque D3]

Une radicalisation de certaines postures hostiles aux politiques de transition est observée : contestation virulente de projets impactant la place de la voiture dans l'espace public, prises de positions appelant les élus locaux à ne pas respecter le zéro artificialisation nette ... Ces oppositions s'inscrivent plus largement dans un climat de défiance vis-à-vis de certains dispositifs de concertation et d'élaboration des politiques publiques, et plus largement par la montée des incompréhensions et des oppositions face à certaines décisions publiques.

Manque de préparation face à certains risques connus ou émergents [risque D6]

Différentes collectivités (le Département de l'Isère avec sa stratégie Isère Durable, la Ville de Grenoble avec sa stratégie de résilience territoriale) **mettent en place des feuilles de routes et des actions pour anticiper et faire face au dérèglement climatique et aux défis sociétaux.** À noter également **l'initiative du Département de l'Isère qui prévoit dans son budget 2025 la création d'un fond de réserve et de prudence** de plus de 20 M€ pour faire face à d'éventuels risques et catastrophes. **Toutefois, les collectivités ont de plus en plus de difficultés pour assurer leur patrimoine immobilier** (résiliation de contrat, manque de réponses aux appels d'offre, hausse des primes et des franchises) dans un contexte marqué par la hausse des sinistres lié aux aléas climatiques et aux actes de malveillance (séquelle des émeutes de juin 2023, développement des cyberattaques). **Par ailleurs, la crise du bénévolat pénalise le recrutement des secouristes bénévoles et des sapeurs-pompiers volontaires.** Ces derniers sont **de plus en plus sollicités** pour des interventions de secours aux personnes en raison du vieillissement de la population et de la dégradation de l'offre de soins. Dans ce contexte, en Isère, fin février 2025, une vingtaine de casernes de pompiers sont en manque de volontaires face à une demande opérationnelle croissante.

Accéder à la version détaillée sur www.aurg.fr

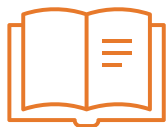


SOURCES

[D1] « Isère : les centres sociaux tirent la sonnette d'alarme », *Le Dauphiné Libéré*, 30/01/24 ; « Voiron : la MJC, en grande difficultés financières, inquiète pour sa survie », *Le Dauphiné Libéré*, 09/06/24 ; « Désengagement de l'État : l'Université Grenoble Alpes en danger ? », *Le Dauphiné Libéré*, 03/12/24 ; « Métropole de Grenoble : pourquoi la taxe devrait augmenter en 2025 », *Le Dauphiné Libéré*, 23/12/24 ; « La loi de finances pour 2025 est publiée, avec ses 2,2 milliards de ressources en moins pour les collectivités », Localtis, 17/02/25 <https://www.banquedesterritoires.fr/la-loi-de-finances-pour-2025-est-publiee-avec-ses-22-milliards-de-ressources-en-moins-pour-les> ; Pays Voironnais, « le Pays voironnais à l'heure des orientations budgétaires », *Le Dauphiné Libéré*, 26/02/25 ; Julien Polat, présentation du rapport d'orientation budgétaire 2025 du Département, séance publique du 28/02/2025, replay vidéo <https://www.isere.fr/assemblee-departementale/seance-publique> ; « Interview – Bernard Converso, Président de la Fédération du BTP de l'Isère – “La chaîne de la construction doit retrouver confiance” », *Les affiches de Grenoble et du Dauphiné*, 07/03/25 ; « Isère – Contre la baisse des budgets, des missions locales se mobilisent », *Le Dauphiné Libéré*, 14/03/25 ; « Grenoble, la culture en résistance », *Le Dauphiné Libéré*, 24/03/25 ; « Isère - Pourquoi le Département va-t-il voter un budget de prudence ? », *Le Dauphiné Libéré*, 26/03/25 ; Métropole de Grenoble - Où la Métro a-t-elle trouvé les 15 millions d'économies imposés par l'État ? », *Le Dauphiné Libéré*, 31/03/25.

[D3] « Communauté de communes du Trièves – on ne va pas nous imposer notre façon de manger et de produire », *Le Dauphiné Libéré*, 13/03/24 ; « Crolles – Extension de ST : les associations claquent la porte de la concertation », *Le Dauphiné Libéré*, 04/04/2024 ; « Grenoble – Plateau, Prémol, Cordée, ils dénoncent l'appauvrissement des quartiers », *Le Dauphiné Libéré*, 21/06/24 ; « Grenoble – faut-il rendre le lac de la Villeneuve baignable ? », *Le Dauphiné Libéré*, 24/06/24 ; « Métropole de Grenoble – Non, l'eau du robinet n'est pas contaminée dans plusieurs communes... », *Le Dauphiné Libéré*, 03/09/24 ; « Vercors – Urbanisme : un rapport d'enquête publique accable les élus », *Le Dauphiné Libéré*, 29/09/24 ; « Grenoble – Blocage du conseil métropolitain : rendez-nous nos stationnements », *Le Dauphiné Libéré*, 09/11/24 ; « Grenoble – Conseil Municipal, la police intervient après un échange musclé », *Le Dauphiné Libéré*, 21/11/23 ; « Grenoble – MJC Prémol : des habitants entre inquiétude et incompréhension », *Le Dauphiné Libéré*, 26/11/24 ; « Isère – Conflit d'intérêt dans le Vercors : un démenti et une lettre ouverte », *Le Dauphiné Libéré*, 28/11/24 ; « Grenoble – Novlangue, on ne comprend rien : les oppositions se paient Antoine Back », *Le Dauphiné Libéré*, 04/02/25.

[D6] « Auvergne-Rhône-Alpes, Laurent Wauquiez incite les maires à se rebeller contre la loi ZAN », *Le Dauphiné Libéré*, 30/10/23 ; « Auvergne-Rhône-Alpes, Laurent Wauquiez recadré par la Préfète de Région », *Le Dauphiné Libéré*, 14/11/23 ; « Auvergne-Rhône-Alpes – Énergies renouvelables : Wauquiez ne veut plus d'éolien et mise sur le photovoltaïque », *Le Dauphiné Libéré*, 10/03/24 ; « Environnement – Climat, l'urgence de s'adapter rappelée par la Cour des Comptes », *Le Dauphiné Libéré*, 13/03/24 ; « William Dufour, maire de Miribel-Les-Échelles : identifier les leviers qui ont le plus d'impact », *L'Essor Isère*, 12/04/24 ; « Grenoble, le tribunal administratif se penche à nouveau sur Place aux Enfants », *Le Dauphiné Libéré*, 31/05/24 ; « Grenoble, la place de Metz en fête mais une piétonnisation qui inquiète », *Le Dauphiné Libéré*, 02/06/24 ; « Paris – Fabrice Panneckouke et Laurent Wauquiez poursuivent leurs attaques contre l'OFB – Ils contrôlent nos agriculteurs avec un pistolet à la ceinture », *Le Dauphiné Libéré*, 27/02/25 ; « Fabrice Panneckouke : le zéro artificialisation nette est une mesure économicide », *L'Essor*, 21/03/25 ; « Nord Isère, les effectifs fragiles du monde des secouristes bénévoles », *Le Dauphiné Libéré*, 05/09/23 ; « Voiron : le nouveau chef de caserne des pompiers s'attaque aux recrutements », *Le Dauphiné Libéré*, 20/11/23 ; « Fontaine : la ville a enfin trouvé un assureur, mais à quel prix », *Le Dauphiné Libéré*, 21/03/24 ; « Isère – Face aux coûts faramineux des assurances, le Pays Voironnais veut peser plus lourd », *Le Dauphiné Libéré*, 25/12/24 ; « Isère, On nous a résilié deux contrats : quand les collectivités peinent à trouver un assureur », *Le Dauphiné Libéré*, 04/02/25 ; « Isère – On se demande si on est encore utile, SOS caserne en détresse », *Le Dauphiné Libéré*, 25/02/25 ; « Le Pont de Claix – Les sauveteurs pontois restent mobilisés et préparent l'avenir », *Le Dauphiné Libéré*, 28/02/25 ; « Grenoble - Incendie de Richardson une facture très salée pour la ville », *Le Dauphiné Libéré*, 25/03/25 ; Encart « Le département prévoit un fond de réserve et de prudence », dans l'article « Isère - Et si un jour certaines routes de montagnes fermaient pour toujours », *Le Dauphiné Libéré*, 27/03/25.



DES ÉTUDES ET DONNÉES D'OBSERVATION NOUVELLES OBJECTIVENT LA CONNAISSANCE DES RISQUES

Incapacité des acteurs publics ou privés à générer de la confiance ou de l'adhésion [risque D3]

L'enquête du RARRe réalisée en novembre 2024 souligne un manque de confiance dans la capacité des acteurs publics à faire face aux risques. Près de 2/3 des personnes interrogées n'ont plutôt pas confiance, ou pas du tout confiance, dans les acteurs publics pour protéger les populations des risques auxquelles elles sont exposées. Et près de 60 % des habitants interrogés pensent qu'il est assez improbable que les habitants aient de plus en plus confiance dans les institutions locales dans les années à venir face aux risques et défis.

Par ailleurs, les politiques de transition écologique ou énergétiques peuvent susciter de la défiance car elles sont souvent perçues comme socialement injustes. Ainsi, plus de la moitié des habitants de Grenoble-Alpes Métropole considèrent que **les plus aisés sont les principaux responsables des problèmes environnementaux et 45 % estiment que les politiques publiques environnementales détériorent avant tout la situation des ménages les plus modestes**. Ce résultat est issu de l'enquête « inégalités socio-écologiques » réalisée en 2024 par l'intermédiaire du panel GEM regroupant des habitants de Grenoble-Alpes Métropole. Il interroge sur l'acceptabilité des politiques environnementales, les plus aisés étant perçus à la fois comme les plus responsables et les moins mis à contribution.

On retrouve cette forte perception des inégalités induites par les politiques environnementales dans le cadre des mobilités avec la zone à faible émission (ZFE) : une enquête réalisée en 2024 (donc avant l'entrée en vigueur de la ZFE pour les Crit'air 3) souligne que **si 2/3 des automobilistes soutiennent de façon plus ou moins forte le projet de ZFE, près de 80 % d'entre eux alertent sur le caractère jugé inéquitable et/ou injuste de cette mesure**.

Accéder à la version détaillée sur www.aurg.fr



SOURCES

[D3] Enquête du RARRe, édition 2 – Résultats à paraître en mai 2025 sur www.aurg.fr

AURG – *Perception et connaissance de la ZFE et de ses modalités de mise en œuvre*, Novembre 2024. Cette enquête a été réalisée par des étudiants de la Junior Entreprise de Grenoble École de Management auprès de plus de 1 000 personnes interrogées dans différents lieux de l'aire grenobloise (parkings de supermarché et de centres commerciaux, abords d'hôpitaux, parvis de la gare de Grenoble, espaces publics du centre-ville de Grenoble...).

Grenoble École de Management – *Enquête inégalités socio-écologiques* - <https://www.grenoble-em.com/barometre-des-transitions>



LES RISQUES QUI FONT L'ACTUALITÉ DANS LA PRESSE LOCALE



Dégradation de l'offre de soins [risque E1]

L'augmentation de la demande de soins renforce les tensions qui pèsent sur l'offre de soins, par ailleurs, impactée par le départ en retraite en cours ou à venir dans les 5 – 10 ans de nombreux médecins généralistes et spécialistes et qui se traduit par une difficulté croissante d'accès à un rendez-vous médical. Concernant la prise en charge des soins non programmés, la médecine de ville est saturée et, selon la Chambre Régionale des Comptes Auvergne-Rhône-Alpes, « l'organisation des urgences sur le Sud Isère ne répond plus aux besoins de la population » avec de nombreux services fonctionnant en mode dégradé (ex : fermeture le soir et la nuit des urgences de l'hôpital de Voiron) ou souffrant d'un engorgement problématique (notamment pour les urgences « adulte » de l'Hôpital Nord qui restent le seul grand service d'urgence généraliste ouvert 24h sur 24 à l'échelle de l'aire grenobloise). **Cette crise des urgences s'explique notamment par des difficultés de recrutement et par un manque de lits d'aval** (permettant l'accueil des patients pour le post-urgences) : elle renvoie plus largement aux difficultés dont souffrent le CHU Grenoble Alpes et ses différents établissements. En 2023, 14 % des lits ou places d'hospitalisation du CHUGA n'étaient pas ouverts en raison d'un manque de personnel.

Hausse du nombre de personnes en demande de soins [risque E2]

La demande de soins continue d'augmenter en lien avec le vieillissement de la population, l'augmentation du nombre de personnes souffrant d'une affection de longue durée, la dégradation de la santé mentale, la baisse de l'état de santé des jeunes enfants (les bilans de santé des 3-4 ans montrent une augmentation des cas de surpoids et des problèmes bucco-dentaires entre 2016 et 2022) et des adolescents (avec le cri d'alerte de professeurs d'EPS isérois sur la multiplication des cas d'obésité et d'apathie mais aussi une forte diminution des élèves titulaires d'une licence

sportive) ou encore l'augmentation du nombre d'enfants souffrant de troubles du spectre autistique.

Dégradation de la prise en charge des personnes vulnérables [risque E3]

La prise en charge des personnes en situation de handicap, de dépendance ou de fragilité reste sous tension. Les Ephaad (établissements d'hébergement pour personnes âgées dépendantes) publics sont en difficulté financière et peinent à recruter comme la plupart des établissements médicaux sociaux. La prise en charge des personnes en situation de handicap reste très difficile : manque de places en IME (institut médico-éducatif) avec 750 enfants isérois en attente d'une place en 2024, manque d'AESH (accompagnants d'enfants en situation de handicap) à l'école, manque de structures d'accueil ou d'hébergements pour les adultes. À noter également une **baisse du nombre de places d'accueil pour les 0-3 ans nettement plus rapide que celle des naissances**, liée à la réduction du nombre d'assistants maternels, non compensée par la création de places dans des structures collectives).

Manque de logements décentes et abordables [risque E5]

La crise du logement semble s'être encore aggravée depuis la première édition du RARRE : hausse du nombre de personnes privées de domicile personnel et des expulsions locatives, allongement des files d'attente pour l'accès à un logement social qui atteignent des niveaux inédits en Isère, baisse de la production de logements sociaux, baisse des ventes dans le marché de l'ancien. Le marché du neuf en accession est considéré « à l'agonie » dans l'agglomération grenobloise avec une baisse très importante du nombre de réservations. Les prix ne baissent pas en raison de la rareté foncière, de la hausse du coût des matériaux et des conséquences des nouvelles normes et réglementations qui viennent renchérir le coût de la construction.

Fragilisation du système éducatif et de formation [risque E6]

Une enquête du syndicat SNES / FSU réalisée en février 2025 souligne que **33 établissements collèges ou lycées isérois (dont 20 dans l'aire grenobloise) ont été concernés par au moins une absence de longue durée de professeur non-remplacée depuis la rentrée de septembre 2024. Plus largement, les difficultés de recrutement des enseignants persistent.** Cette pénurie de professeur touche plus particulièrement les lycées des territoires les plus défavorisés. **Le Rectorat souligne qu'à la rentrée 2024, la situation est meilleure que les années précédentes** concernant le recrutement et le remplacement des enseignants. **Au primaire et au collège, le nombre d'enseignants baisse moins vite que le nombre d'inscrits ce qui permet une légère diminution du nombre d'élèves par classe.**

Fragilisation de la justice et de la police [risque E7]

La situation reste difficile malgré une augmentation du nombre de postes. En janvier 2024, le **Parquet de Grenoble estimait que 19 000 procédures restent en attente de traitement sur les seules « zones police » de son ressort territorial**, et la Cour d'Appel de Grenoble évaluait qu'il **manquait 600 places de prisons** à l'échelle de ce dernier. La surpopulation carcérale reste critique à la prison de Varcès

conduisant les avocats du barreau de Grenoble à saisir le juge administratif. **La réforme de la police judiciaire mise en place en janvier 2024 est dénoncée** localement par les syndicats de policiers qui soulignent une **perte d'attractivité du métier d'enquêteur**. Ces derniers étant désormais noyés sous les dossiers courants sans pouvoir se concentrer sur les plus importants, et ce au détriment de la lutte contre le narcotrafic, pourtant prioritaire dans l'aire grenobloise (cf. [risque F4]).

Augmentation du coût des déplacements et difficultés à mettre en place des alternatives à l'automobile [risque E8]

À noter, **plusieurs signaux favorables** depuis la première édition du RARRe : retour de la Région dans le tour de table du financement des investissements sur le réseau ferroviaire ; refonte du réseau de transports collectifs du Smmag, intégrant désormais le Pays Voironnais et les anciennes lignes Car Région internes à son périmètre ; lancement des études du SERM (service express régional métropolitain) dont la phase 1 pourrait voir le jour à l'horizon 2028 en lien avec la mise en service du nouveau terminus ferroviaire de Brignoud (permettant une hausse de l'offre vers le Grésivaudan)... Toutefois, **la situation financière des AOM (autorités organisatrices de la mobilité) reste difficile voire s'aggrave.**

Accéder à la version détaillée sur www.aurg.fr



SOURCES

[E1] « Isère - Des centres de soins en guise de remède contre les déserts médicaux », *Le Dauphiné Libéré*, 29/08/23 ; « Grenoble - Les médecins en grève illimitée », *Le Dauphiné Libéré*, 17/10/23 ; « Isère - Trouver un médecin traitant est une utopie », *Le Dauphiné Libéré*, 26/10/23 ; « Un fonctionnement dégradé dans les établissements du Sud Isère », encart dans l'article « Y a-t-il beaucoup de patients qui viennent aux urgences alors qu'ils n'en ont pas besoin ? », *Le Dauphiné Libéré*, 10/11/23 ; « Isère - Déserts médicaux l'accès aux spécialistes reste difficile », 23/11/23 ; « Isère - Le Département veut attirer les médecins de demain », *Le Dauphiné Libéré*, 05/01/24 ; « Accidents de ski : la traumatologie au bord de la rupture », *Le Dauphiné Libéré*, 06/02/24 ; « Pays voironnais - Le collectif santé voironnais a sensibilisé le public sur la réouverture des lits et les urgences », *Le Dauphiné Libéré*, 25/03/24 ; « AURA - Les pharmacies sont de plus en plus fragilisées », *Le Dauphiné Libéré*, 03/04/24 ; « France - En souffrance les infirmières libérales se mobilisent », *Le Dauphiné Libéré*, 04/04/24 ; « Cliniques privées : les raisons de la colère » *Dauphiné Libéré*, 07/05/24 ; « Isère - Ouverture des urgences l'été dans les hôpitaux un combat quotidien », *Le Dauphiné Libéré*, 07/08/24 ; « Grenoble - 10 000 patients vont se retrouver sans médecin du jour au lendemain », *Le Dauphiné Libéré*, 08/10/24 ; « Nord Isère - Pourquoi trouver un kiné devient presque une mission impossible », *Le Dauphiné Libéré*, 16/10/24 ; « Métropole de Grenoble - Des bras des lits au CHU la contestation des personnels s'organise », *Le Dauphiné Libéré*, 10/11/24 ; « Seyssins - La clinique du Dauphiné en grève illimitée », *Le Dauphiné Libéré*, 12/11/24 ; « Seyssins - Ce combat est le nôtre, les patients de la clinique du Dauphiné témoignent », *Le Dauphiné Libéré*, 17/11/24 ; « Si j'ai un problème urgent je vais où ?

Pénurie de dentistes dans l'Oisans », *Le Dauphiné Libéré*, 26/12/24 ; « Grenoble – Manque de médecins généralistes : que peut faire la Ville ? », *Le Dauphiné Libéré*, 27/12/24 ; « Grenoble - Pénurie de généralistes ils veulent créer un centre de santé à Saint-Bruno », *Le Dauphiné Libéré*, 25/02/25 ; « Saint Just en Claux - La commune aidée dans la recherche d'un médecin », *Le Mémo*, 05/03/25 ; « Voiron - Urgences de Voiron après une éclaircie la dégradation se poursuit », *Le Dauphiné Libéré*, 13/03/25 ; « AURA - Plus de 200 lits fermés en 5 ans dans notre région », *Le Dauphiné Libéré*, 16/03/25 ; « Isère - Déserts médicaux l'accès aux généralistes se dégrade », *Le Dauphiné Libéré*, 16/03/25 – [E2] « Aura : les consultations chez le psy explosent dans la région », *Le Dauphiné Libéré*, 23/10/23. « Santé mentale, des adolescents fragiles depuis la pandémie », *Le Dauphiné Libéré*, 12/12/23 ; « Isère : des professeurs d'EPS alertent sur la santé des élèves », *Le Dauphiné Libéré*, 14/12/23 ; « Le nombre de dossiers ne cesse d'augmenter », interview de Delphine Hartmann, vice-présidente du Département de l'Isère en charge des handicaps, encart dans l'article 2 « Nord Isère - Enfants handicapés le SOS des familles », *Le Dauphiné Libéré*, 26/03/24 – [E3] « Des inégalités territoriales criantes dans l'accueil des 0-3 ans », *Le Dauphiné Libéré*, 28/09/23 ; « Les services de l'aide sociale à l'enfance au bord de la rupture », *Le Dauphiné Libéré*, 23/10/23 ; « Pourquoi les Ehpad publics vont très mal », *Le Dauphiné Libéré*, 27/11/23 ; « Ehpad dans nos régions : les prix ont encore augmenté », *Le Dauphiné Libéré*, 19/02/24 ; « Isère - Le casse-tête des hébergements pour les adultes handicapés », *Le Dauphiné Libéré*, 17/06/24 ; « Voiron : l'Ehpad municipal n'est toujours pas à l'équilibre financier », *Le Dauphiné Libéré*, 27/09/24 ; « Isère - Résidences seniors le groupe qui détient les Girandières bientôt en liquidation », *Le Dauphiné Libéré*, 27/09/24 ; « Vif - Accueil d'enfants autistes la douleur de la liste d'attente », *Le Dauphiné Libéré*, 30/09/24 ; « Handicap à l'école : quand mettra-t-on des moyens suffisants ? », *Le Dauphiné Libéré*, 24/10/24 ; « Grenoble - Les AESH en grève répondent à l'appel national à la mobilisation », *Le Dauphiné Libéré*, 18/11/24 ; « Isère - La protection judiciaire de la jeunesse cherche des familles d'accueil », *Le Dauphiné Libéré*, 09/12/24 ; « Grenoble - 20 ans après la loi handicap une inclusion toujours en carton », *Le Dauphiné Libéré*, 13/02/25 ; « Grenoble - A la Villeneuve les promesses de l'école inclusive ne sont pas là », *Le Dauphiné Libéré*, 20/02/25 ; « Isère - Ehpad les prix augmentent et les déficits se creusent », *Le Dauphiné Libéré*, 02/03/25 ; « Sud Grésivaudan - Des tarifs qui ne reflètent pas la réalité de nos charges », *Le Dauphiné Libéré*, 02/03/25 – [E5] - « Des personnes privées de domicile personnel en Isère et dans la métropole grenobloise », *La lettre de l'observatoire d'Un Toit pour Tous*, N°6, janvier 2025 https://www.untoitpourtous.org/wp-content/uploads/2025/02/Lettre-de-lObservatoire_n%C2%B06_vf-1.pdf ; « Immobilier : où est-il le plus difficile d'obtenir un logement social ? » *Le Dauphiné Libéré*, 12/05/24 ; « Isère - Immobilier le logement social ne sort toujours pas de la crise », *Le Dauphiné Libéré*, 18/12/24 ; « Le DAL 38 : expulser, c'est condamner des gens à la rue », encart dans l'article « Isère - Bientôt la fin de la trêve hivernale », *Le Dauphiné Libéré*, 08/03/25 ; « Métropole de Grenoble, le neuf à l'agonie », *Le Dauphiné Libéré*, 26/03/25 ; « Isère - Un marché immobilier en berne », *Le Dauphiné Libéré*, 26/03/25 ; « Grenoble - Hébergement d'urgence l'État condamné à verser 76 000 euros à la Ville », *Le Dauphiné Libéré*, 28/03/25 ; « Construction de logement : choc de l'offre ou offre sous le choc ? », *Les Affiches*, 28/03/25 – [E6] - « Académie de Grenoble – sans salaire, sans contrat, la galère des contractuels de l'éducation nationale », *Le Dauphiné Libéré*, 30/10/23 ; « Isère – Dans l'enseignement secondaire, des professeurs face à la violence des élèves », *Le Dauphiné Libéré*, 06/05/24 ; « Isère – Rentrée des classes : une situation plus favorable que l'an dernier mais ... », *Le Dauphiné Libéré*, 01/09/24 ; « Grenoble – Au village Olympique, une partie du personnel exerce son droit de retrait », *Le Dauphiné Libéré*, 08/10/24 ; « Sassenage, Lycée Robert Deschaux, enseignants et personnels en insécurité exercent leur droit de retrait », *Le Dauphiné Libéré*, 12/10/24 ; « Grenoble : débordé par les incidents au lycée Vaucanson, le personnel réclame des renforts », *Le Dauphiné Libéré*, 17/11/24 ; « Isère : classes sans profs : le Snes FSU dresse un état des lieux et pointe des manques criants », *Le Dauphiné Libéré*, 09/02/25 ; « Isère, toujours moins d'élèves dans les écoles et collèges du département », *Le Dauphiné Libéré*, 22/02/25 ; Encart « faire croire que l'école peut soigner la misère sociale, c'est un mensonge », dans l'article « Isère - Quels sont les meilleurs lycées du département », *Le Dauphiné Libéré*, 02/04/25 – [E7] « Grenoble – Les avocats grenoblois dénoncent de nouveau les conditions de détention », *Le Dauphiné Libéré*, 04/12/23 ; « Grenoble – Seule, la justice ne peut pas changer une société », *Le Dauphiné Libéré*, 18/01/24 ; « Grenoble – L'heure du bilan au Tribunal judiciaire avant d'aborder les défis de 2024 », *Le Dauphiné Libéré*, 28/01/24 ; « Isère - Pourquoi la réforme de la police nous concerne tous », *Le Dauphiné Libéré*, 13/02/24 ; « Saint Martin d'Uriage - Gendarmerie une nouvelle brigade pour plus de proximité et d'équité », *Le Dauphiné Libéré*, 24/02/24 ; « Isère – Gérald Darmanin à Grenoble : le discours dépénalisant encourage les trafics », *Le Dauphiné Libéré*, 23/03/24 ; « Echirolles – Rassemblés pour un commissariat : nous n'en pouvons plus du deal », *Le Dauphiné Libéré*, 27/11/24 ; « Grenoble - Il faut définir une véritable politique contre le narcotrafic et le crime », *Le Dauphiné Libéré*, 31/03/25 – [E8] « Isère - Plus d'un milliard d'euros faut-il tout miser sur le RER ? », *Le Dauphiné Libéré*, 20/05/23 ; « 700 millions pour 13 RER métropolitains une plaisanterie de mauvais goût », *Le Dauphiné Libéré*, 27/09/23 ; « Métropole de Grenoble - ZFE des utilitaires et poids lourds : pourquoi l'interdiction Crit air 2 est reportée ? », *Le Dauphiné Libéré*, 21/06/24 ; « Métropole de Grenoble – RER métropolitain : la bifurcation de Veynes bouclée grâce aux collectivités », *Le Dauphiné Libéré*, 23/12/24 ; « Isère – ZFE, le casse-tête des propriétaires de véhicules interdits », *Le Dauphiné Libéré*, 25/01/25.



DES ÉTUDES ET DONNÉES D'OBSERVATION NOUVELLES OBJECTIVENT LA CONNAISSANCE DES RISQUES

Dégradation de l'offre de soins [risque E1]

L'état des tensions sur l'offre de soin et l'analyse de ses causes ont été largement enrichis grâce au rapport de la Chambre régionale des comptes sur le CHU Grenoble Alpes et ses services urgences (publiés en mars 2025), l'étude sur les médecins généralistes réalisée par la communauté territoriale des professionnels de santé de Grenoble (septembre 2023) ainsi que l'analyse des indicateurs d'accessibilité potentielle localisées à l'offre de soin (indicateur développé par la Dress).

Hausse du nombre de personnes en demande de soins [risque E2]

L'analyse 2016-2022 des bilans de santé des enfants de 0 à 3 ans souligne une hausse des cas de surpoids et de problèmes bucco-dentaires en Isère. L'analyse du REHOP (Registre des Handicaps de l'Enfant et Observatoire Périnatal) montrent qu'en Isère, entre 2015 et 2021, la part d'enfants de 7 ans souffrant d'un trouble du spectre autistique a plus que doublé.

Persistance de situations de chômage de longue durée et de difficultés d'insertion professionnelle [risque E4]

La dégradation de la situation économique de l'aire grenobloise (cf. [risque C1]) se traduit par une hausse du chômage plus rapide que la moyenne nationale ou départementale. Cette hausse touche principalement les moins de 26 ans et met fin à la diminution du nombre de chômeurs inscrits de plus d'un an observée ces dernières années. En 2024, 22 920 personnes sont inscrites à France Travail depuis plus d'un an, soit 40,6 % du total de personnes inscrites en catégories A/B/C.

Accéder à la version détaillée sur www.aurg.fr



SOURCES

[E1] Chambre régionale des compte Auvergne-Rhône-Alpes (CRC AURA), *Rapport d'observation définitive et sa réponse ; centre hospitalier universitaire Grenoble Alpes – Enquête urgences, exercice 2018 et suivants, 24/09/25*, (rapports mis en ligne le 03/03/25 : https://www.ccomptes.fr/sites/default/files/2025-03/ARA202486_Urgences.pdf), page 10.

Communauté professionnelle territoriale de santé (CPTS) de Grenoble, *Rapport d'études – La médecine générale à Grenoble – Observatoire de la santé publique*, publication le mercredi 27/09/23 - <https://cptsgrenoble.fr/2023/11/21/la-medecine-generale-a-grenoble/>

Dress, « *Accessibilité aux soins de premier recours en 2023 : dégradation de l'accessibilité aux médecins généralistes et aux infirmières, amélioration de l'accessibilité aux kinésithérapeutes, aux sage-femmes et aux chirurgiens-dentistes* », communiqué paru le 20/12/2024, https://drees.solidarites-sante.gouv.fr/communiquede-presse-jeux-de-donnees/jeux-de-donnees/241220_DATA_accessibilite-aux-soins

[E2] REHOP (Registre des Handicaps de l'Enfant et Observatoire Périnatal) <https://rheop.univ-grenoble-alpes.fr/>. Données analysées dans OBS'y, *Regard croisés enfance · familles – tome 2 – Familles vulnérables - Analyse de l'évolution du nombre d'enfants en situation de handicap sévères et des causes de handicap* publiée dans : avril 2024, https://www.obsy.fr/files/ugd/c935a0_ebd37a0cddbea418f9d9ca5af0b3c78e1.pdf

[E4] France Travail, observatoire régional de l'emploi Auvergne-Rhône-Alpes, données par zones d'emploi - <https://www.observatoire-emploi-ara.fr/donnees-localisees/demande-emploi/grenoble-4/france-metropolitaine/202412-F30-F32>

LES RISQUES QUI FONT L'ACTUALITÉ DANS LA PRESSE LOCALE



Hausse de la pauvreté [risque F1]

Les associations caritatives continuent d'alerter sur la hausse continue du nombre de leurs bénéficiaires ainsi que sur leur diversification (étudiants, jeunes, familles monoparentales, personnes en emploi, retraités...). Certaines associations comme les Restos du Cœur, sont contraintes de mettre en place des critères d'éligibilité face à la hausse des demandes. La Banque de France note une augmentation des situations de surendettement en Isère (+8 % entre 2022 et 2023, +12 % entre 2023 et 2024).

Enracinement d'activités illégales / criminelles [risque F4]

L'aire grenobloise connaît depuis avril 2023 une vague sans précédent de fusillades et règlements de comptes liés au trafic de drogue. Entre avril 2023 et fin janvier 2025, Le Dauphiné Libéré a par exemple décompté 55 fusillades dans l'agglomération potentiellement liées au trafic de drogue. Plus largement, le trafic de drogue semble s'enraciner dans l'agglomération grenobloise malgré les efforts des forces de l'ordre pour démanteler ou « assécher » les points de deal, dans un contexte où les syndicats de police alertent sur le manque de moyens dont disposent les enquêteurs (cf. [risque E7]). Articles de presse et témoignages de professionnels soulignent que le trafic de drogue impacte fortement la vie quotidienne des habitants dans les quartiers concernés par les points de deal : contrôles, pressions et menaces exercés par les dealers, suspensions d'activités périscolaires ou sportives, destruction d'équipements publics, prise de contrôle d'appartements, voire d'immeubles.

Difficultés d'accueil et d'intégration des migrants et réfugiés climatiques [risque F5]

La presse locale relaie l'alerte des associations sur l'accroissement des difficultés que rencontrent localement les migrants pour obtenir ou renouveler leur titre de séjour, et pour avoir accès à un hébergement le temps de l'étude de leur première demande de titre de séjour.

Dégradation du « vivre ensemble » [risque F6]

Dans un contexte où les Français perçoivent une dégradation du lien social à l'échelle nationale et locale (cf. résultats de la troisième édition du baromètre du lien social révélés début avril 2025), la presse locale souligne l'impact de certains événements (conflit israélo-palestinien, dissolution de l'Assemblée nationale et instabilité politique associée, montée de l'extrême droite, vagues de violence chez les jeunes, enracinement du narcotrafic...) qui alimentent les tensions entre les communautés, les craintes au sein de la société et le sentiment de défiance vis-à-vis du politique.

Généralisation de la peur de l'avenir, de l'éco-anxiété, sentiment d'impuissance [risque F8]

L'enquête du RARRe édition 2 confirme un fort niveau d'inquiétude des habitants de l'aire grenobloise concernant l'ensemble des familles de risques.

Ruptures démographiques [risque F9]

Les données démographiques nationales soulignent la poursuite de la baisse de la fécondité (1,62 enfant / femme en 2024, soit le plus bas niveau observé depuis 1919) et du nombre de naissances annuels.

Développement des mouvements de protestation [risque F10]

L'actualité sociale a principalement été marquée par de nombreux mouvements sectoriels de protestation nationaux ou locaux contre la dégradation des conditions de travail et de rémunération, la menace sur la pérennité de certaines entreprises ou secteurs d'activité, la dénonciation des réformes touchant certains services publics. Ces mouvements ont, par exemple, mobilisé les agriculteurs (avec 9 jours de blocage de l'A480 au cœur de Grenoble), les médecins, les infirmières libérales, les personnels hospitaliers, les policiers, les enseignants, les accompagnateurs d'enfants en situation de handicap, les salariés des plateformes

chimiques de Pont-de-Claix et de Jarrie en lien avec les menaces de fermeture de Vencorex et d'Arkéma, les salariés de SOITEC, les femmes de ménage du groupe Elior-Derichbourg... Les mouvements de protestation écologiques se sont concentrés sur la lutte contre les projets d'extension de STMicroelectronics et de SOITEC ainsi que sur la dénonciation du festival Tomorrowland Winter à l'Alpe d'Huez. S'y ajoutent des protestations de riverains et de commerçants contre des projets venant remettre en cause la place de la voiture dans l'espace public pouvant aller jusqu'à des tentatives d'envahissement de conseils municipaux ou métropolitains.

Accéder à la version détaillée sur www.aurg.fr



SOURCES

[F1] « Grenoble - Les retraités mobilisés - certains attendent aux restos du cœur », *Le Dauphiné Libéré*, 25/10/23 ; « Isère - Les femmes premières victimes de la pauvreté », *Le Dauphiné Libéré*, 18/11/23 ; « Voironnais - Face aux besoins les restos du cœur s'implantent davantage sur le territoire », *Le Dauphiné Libéré*, 28/02/24 ; « Isère - Les dossiers de surendettement repartent à la hausse », *Le Dauphiné Libéré*, 06/03/24 ; « Isère - Avec toujours plus de bénéficiaires, les grands défis de la banque alimentaire », *Le Dauphiné Libéré*, 22/04/24, « Isère – Leur vie au SMIC – Je calcule tout, tout le temps, et même mes loisirs », *Le Dauphiné Libéré*, 24/04/24 ; « Fontaine - Secours populaire les demandes d'aide augmentent », *Le Dauphiné Libéré*, 02/06/24 ; « Saint Marcellin - Secours populaire une hausse importante des bénéficiaires », *Le Dauphiné Libéré*, 03/06/24 ; « Grenoble Saint Martin d'Hères - Ces étudiants qui ont faim », *Le Dauphiné Libéré*, 14/09/24. « Le Secours populaire alerte sur l'avancée de la précarité », *Le Dauphiné Libéré*, 15/09/24 ; « Évolution du surendettement dans le département de l'Isère en 2024 », *Communiqué de presse de la préfecture de l'Isère*, 20/02/25 <https://www.isere.gouv.fr/Actualites/Espace-presse/Communiques-de-presse/Evolution-du-surendettement-dans-le-departement-de-l-Isere-en-2024> ; « Surendettement : dossiers et montants en hausse », *Les Affiches*, 28/02/25 ; « Villard Bonnot - Les moyens commencent à manquer au Secours populaire », *Le Dauphiné Libéré*, 01/03/25.

[F4] « Grenoble, les activités sportives des écoles suspendues à cause des dealers ? », *Le Dauphiné Libéré*, 16/11/23 ; « Saint-Martin-d'Hères, deal et incivilités à Renaudie : des choses sont faites mais ... », *Le Dauphiné Libéré*, 26/11/23 ; « Réunis en collectif, des habitants veulent être force de proposition et de pression », encart dans l'article « Grenoble - A Saint Bruno, l'épreuve de force se poursuit », *Le Dauphiné Libéré*, 14/12/23 ; « Grenoble – Sous-titré « comment vivre à proximité d'un point de deal », le spectacle fait polémique », *Le Dauphiné Libéré*, 08/01/24 ; « Domène -Tout le quartier des Chenevières excédé par le trafic de drogue », *Le Dauphiné Libéré*, 28/01/24 ; « Echirolles - Elle avait été contrainte de faire la nourrice pour le trafic de drogue », *Le Dauphiné Libéré*, 03/02/24 ; « Echirolles - Pas de périscolaire à la maternelle Triolet à cause d'un point de deal », *Le Dauphiné Libéré*, 23/03/24 ; « Agglomération grenobloise - Ce quartier est idéal mais ce point de deal gâche tout », *Le Dauphiné Libéré*, 05/04/24 ; « Métropole de Grenoble - Bus criblé de balles, un acte délibéré qui aurait pu être dramatique », *Le Dauphiné Libéré*, 24/04/24 ; « A Grenoble, des narcotrafiquants toujours plus violents », encart dans l'article « Isère - Prison de Varcès face à l'ultra violence la colère et l'émotion des surveillants », *Le Dauphiné Libéré*, 16/05/24 ; « Isère / Savoie - Prostitution elles racontent leur enfer », *Le Dauphiné Libéré*, 23/05/24 ; « Grenoble – Les jeunes migrants, chair à canon de la guerre des gangs », *Le Dauphiné Libéré*, 25/05/24 ; « Métropole de Grenoble - Le Secours populaire d'Echirolles va-t-il fermer son local à cause des dealers ? », *Le Dauphiné Libéré*, 09/06/24 ; « Métropole de Grenoble - Racket organisé sur les chantiers, un suspect mis en examen et écroué », *Le Dauphiné Libéré*, 21/06/24 ; « Echirolles - Squatté par des dealers le Carrare livré à la guerre des gangs », *Le Dauphiné Libéré*, 08/08/24 ; « Le départ de l'ICM serait dramatique pour Echirolles », encart dans l'article « Métropole de Grenoble - Étudiants près du Carrare on est à 5 m d'une balle perdue », *Le Dauphiné Libéré*, 14/09/24 ; « Grenoble - Agression et vandalisme à répétition le club de judo ferme son dojo », *Le Dauphiné Libéré*, 20/09/24 ; « Grenoble - Fusillades à Grenoble les clés pour comprendre », *Le Dauphiné Libéré*, 22/09/24 ; « Pontcharra : le

point de deal rapportait 100.000 euros par mois, les gendarmes l'ont démantelé », ICI, 28/09/24, <https://www.francebleu.fr/infos/faits-divers-justice/pontcharra-isere-le-point-de-deal-rapportait-100-000-euros-par-mois-les-gendarmes-l-ont-demantele-8554880> ; « Echirolles - Trafic de drogue résidents en danger de mort le Carrare évacué, et maintenant ? », *Le Dauphiné Libéré*, 28/09/24 ; « Echirolles - Pour sauver l'immeuble le Carrare, les copropriétaires prêts à payer les travaux », *Le Dauphiné Libéré*, 19/10/24 ; « Grenoble - Je redoute que mes enfants prennent une balle perdue dans la cours de l'école », *Le Dauphiné Libéré*, 24/10/24 ; « Grenoble - Dans le quartier Hoche la confiance est rompue entre les riverains et les forces de l'ordre », *Le Dauphiné Libéré*, 26/10/24 ; « Saint Martin d'Hères - Un point de deal au cœur du campus », *Le Dauphiné Libéré*, 27/10/24 ; « Saint Martin d'Hères - Contre le trafic il faut agir dans toutes les directions » *Le Dauphiné Libéré*, 30/10/24 ; « Grenoble - Sans le double vitrage la balle aurait fini entre notre tête et notre abdomen », *Le Dauphiné Libéré*, 19/11/24 ; « Grenoble - Violences à St-Bruno le syndicat de transport M'Tag lance un droit d'alerte », *Le Dauphiné Libéré*, 25/11/24 ; « Echirolles - Point de deal autour de l'école plus de cantine jusqu'à Noël à la maternelle Elsa-Triolet », *Le Dauphiné Libéré*, 26/11/24 ; « Grenoble – Tir sur la police à Mistral, les dealers n'ont plus peur de rien », *Le Dauphiné Libéré*, 21/12/24 ; « Echirolles - 2 blessées dont une adolescente de 16 ans dans une fusillade », *Le Dauphiné Libéré*, 05/01/25 ; « Grenoble - Derrière le trafic de stup, il y a des sales types qui exploitent les plus faibles », *Le Dauphiné Libéré*, 29/01/25 ; « Le Pont de Claix - Délinquance des chiffres stables mais le deal inquiète aux îles de Mars », *Le Dauphiné Libéré*, 13/02/25 ; « Grenoble - Attaque à la grenade, un nouvel épisode de la guerre des gangs » ? *Le Dauphiné Libéré*, 14/02/25 ; « Grenoble, Les dealers faisons leur la guerre ne leur tendons pas la main », *Le Dauphiné Libéré*, 15/02/25 ; « Grenoble - Bibliothèque incendiée à Mistral la colère et la consternation », *Le Dauphiné Libéré*, 20/02/25 ; « Eybens / Poisat - De la pub pour la drogue dans la boîte aux lettres », *Le Dauphiné Libéré*, 28/02/25 ; « Montbonnot - Une ancienne figure de la pègre grenobloise tuée sur l'A41 », *Le Dauphiné Libéré*, 13/03/25 ; « Métropole de Grenoble – Quand les dealers expulsent les habitants de chez eux », *Le Dauphiné Libéré*, 20/03/25 ; « Grenoble - Deux blessés par balle à la Villeneuve et Mistral lundi soir », *Le Dauphiné Libéré*, 18/03/25 ; « Isère – Lutte contre le narcotrafic et la délinquance : on ne lâchera rien ! », *Le Dauphiné Libéré*, 27/03/25 ; « Grenoble - Il faut définir une véritable politique contre le narcotrafic et le crime », *Le Dauphiné Libéré*, 31/03/25.

[F5] « Des personnes privées de domicile personnel en Isère et dans la métropole grenobloise », *La lettre de l'observatoire d'Un Toit pour Tous*, N°6, janvier 2025 https://www.untoitpourtous.org/wp-content/uploads/2025/02/Lettre-de-lObservatoire_n%C2%B06_vf-1.pdf ; OBSY, « *Regard croisés Enfance – Famille* », Tome 2, N°10.2, septembre 2024, p.15, https://www.obsy.fr/files/ugd/c935a0_ebd37a0cddbea418f9d9ca5af0b3c78e1.pdf ; « Métropole de Grenoble – Pourquoi des migrants, diplômés dans des métiers en tension, restent dans la galère », *Le Dauphiné Libéré*, 19/10/23 ; « Grenoble – École Chorier occupée par une famille sans-abris : le mot égalité existe ici », *Le Dauphiné Libéré*, 11/12/23 ; « Grenoble – Plus de 500 étudiants sans titre de séjour », *Le Dauphiné Libéré*, 19/01/24 ; « Grenoble – Tant qu'il y aura des enfants à la rue, on continuera d'occuper des écoles », *Le Dauphiné Libéré*, 26/01/24 ; « Grenoble – Square Genin, camp de migrants ... ces points de tension près de la gare », *Le Dauphiné Libéré*, 17/05/24 ; « Isère – Les galères des demandeurs d'un titre de séjour », *Le Dauphiné Libéré*, 04/06/24 ; « Grenoble – Campement cours Berriat : à quand une solution pour ces familles ? », *Le Dauphiné Libéré*, 31/07/24 ; « Grenoble, le campement du cours Berriat évacué, 25 personnes délogées », *Le Dauphiné Libéré*, 27/8/24 ; « Isère – Titres de séjours – ces impossibles RDV en Préfecture », *Le Dauphiné Libéré*, 02/11/24 ; « Grenoble – Ils réclament un toit, une école, des papiers pour toutes et tous », *Le Dauphiné Libéré*, 17/12/24 ; « Métropole de Grenoble, des associations dénoncent une situation qui se dégrade », *Le Dauphiné Libéré*, 15/03/2 ; « Grenoble - L'accueil des étrangers en préfecture à l'épreuve du tribunal », *Le Dauphiné Libéré*, 25/03/25.

[F6] « Isère - Louis Laugier, préfet de l'Isère, je constate que le climat est délétère », *Le Dauphiné Libéré*, 11/11/23 ; « Isère - Ça déménage aide les femmes à sortir des violences et à se reconstruire », *Le Dauphiné Libéré*, 25/11/23 ; « Seyssinet-Pariset - Ultra violence homophobe d'une bande d'adolescents », *Le Dauphiné Libéré*, 11/12/23 ; « Isère - Hausse des actes antisémites, nous devons lutter collectivement », *Le Dauphiné Libéré*, 26/01/24 ; « Isère - Harcèlement scolaire nous avons été une des académies précurseur », *Le Dauphiné Libéré*, 15/02/24 ; « Grésivaudan : Violences intra-familiales : le réseau RÉAGIR, pour soutenir les professionnels », *Le Dauphiné Libéré*, 09/03/24 ; « Isère – REAGIR, un réseau qui lutte contre les violences conjugales », *Les Affiches*, 15/03/24 ; « Métropole de Grenoble : Aide aux femmes victimes de violences : « ça déménage » veut voir plus grand », *Le Dauphiné Libéré*, 25/04/24 ; Grenoble : « Demandez Angela » : des lieux refuge face aux violences, *Le Dauphiné Libéré*, 13/05/24 ; « Isère - La grosse poussée du RN en Nord Isère et un peu dans le sud aussi », *Le Dauphiné Libéré*, 29/06/24 ; « Isère - Dans les quartiers populaires la grande désillusion politique », *Le Dauphiné Libéré*, 25/06/24 ; « Grenoble - Les avocats veulent rester la vigie de la préservation de notre état de droit », *Le Dauphiné Libéré*, 05/07/24 ; « Grenoble - Des centaines de manifestantes contre les violences faites aux femmes », *Le Dauphiné Libéré*, 26/11/24 ; « France-monde, société – L'inquiétude des français pour leur cohésion grandit », *Le Dauphiné Libéré*, 03/04/25.

[F9] « La natalité française poursuit sa chute », *Le Monde*, 15/01/25, d'après le bilan démographique annuel de l'Insee publié le 14/01/25.

[F10] « Grenoble – La Tronche – Deux postes électriques incendiés dans la nuit », *Le Dauphiné Libéré*, 14/06/24 ; « Noyarey – Des câbles à haute tension incendiés, l'ultra-gauche suspectée », *Le Dauphiné Libéré*, 27/06/24 ; « Grenoble - La nature en deuil la LPO alerte sur les régressions environnementales », *Le Dauphiné Libéré*, 17/03/25.



DES ÉTUDES ET DONNÉES D'OBSERVATION NOUVELLES OBJECTIVENT LA CONNAISSANCE DES RISQUES

Hausse de la pauvreté [risque F1]

Accroissement des inégalités, recul de la mixité sociale [risque F2]

L'étude sur l'insécurité sociale dans les territoires ruraux isérois souligne l'importance d'aller au-delà d'une approche par le seuil de pauvreté (fixé à 60 % du revenu médian) en prenant en compte les dépenses liées au logement, aux facteurs d'énergie, aux mobilités quotidiennes, à l'éducation des enfants... **La prise en compte de ces facteurs permet de nuancer le diagnostic comme quoi la pauvreté serait beaucoup moins présente en milieu rural par rapport au milieu urbain.**

Selon l'enquête Ibest *Work Gender Covid*, la part d'habitants de la métropole indiquant souffrir de difficultés financières est restée stable entre 2018 et 2023. Mais cette proportion a fortement augmenté dans les groupes sociaux les plus exposés à la pauvreté, ce qui pourrait souligner un **décrochage de la situation des plus pauvres, accentué par la forte inflation** observée jusqu'au début 2023. **Les quartiers politique de la ville (QPV) de la Métropole accueillent des publics toujours plus en précarité**, d'après les témoignages de professionnels de l'action sociale (Observation continue du Contrat de ville métropolitain), **en lien avec trois phénomènes** : l'installation de population primo-arrivantes, l'arrivée à la retraite de personnes qui ont eu des carrières discontinues se traduisant par des pensions d'un faible montant, et la hausse du nombre de familles monoparentales.

Perte d'attractivité de l'école publique et incapacité de l'école à assurer l'égalité des chances [risque F3]

L'actualisation des données sur l'établissement dans lequel les collégiens de Grenoble-Alpes Métropole sont scolarisés, souligne que **ce risque pourrait s'atténuer**. Ainsi, entre 2015 et 2022, la part d'élèves inscrits dans un établissement privé baisse de 4 points.

Inversement, celle des élèves inscrits dans un collège public, autre que celui de leur secteur de rattachement, augmente de 4 points. Il est difficile d'en conclure une volonté d'évitement de certains établissements. Cette enquête souligne également qu'entre 2015 et 2022, la part d'élèves des quartiers prioritaires de la politique de la ville inscrite dans leur collège public de secteur a augmenté de 6 points, principalement au détriment des collèges privés.

Enracinement d'activités illégales / criminelles [risque F4]

Les témoignages de professionnels de l'action sociale (Observation continue du Contrat de ville métropolitain), ont permis d'approfondir **la connaissance sur l'enracinement du trafic de drogue dans l'agglomération grenobloise et ses impacts sur la vie quotidienne** des quartiers concernés et de leurs habitants.

Généralisation de la peur de l'avenir, de l'éco-anxiété, sentiment d'impuissance [risque F8]

L'enquête du RARRe 2024 confirme le niveau d'inquiétude vis-à-vis de l'avenir et le fait que cette inquiétude concerne de façon presque équivalente toutes les familles de risques.

Accéder à la version détaillée sur www.aurg.fr



SOURCES

[F1 | F2] Johanne Aude, Aude Lécroart (Insee), « Quatre Isérois sur dix ressentent des soucis financiers plus d'un an après le début de la crise sanitaire », *Insee analyse Auvergne-Rhône-Alpes*, N°167. Paru le 13/07/2023 - <https://www.insee.fr/fr/statistiques/7650128#onglet-2>

Département de l'Isère (avec l'appui de l'AURG et de l'ODENORE), *L'insécurité sociale en milieu rural en Isère*, septembre 2024, p.55 - <https://basedoc.aurg.fr/dyn/portal/index.xhtml?page=alo&alold=14272&req=9&cid=113531fb-0018-4a3b-8d5f-fd45797e9dca>

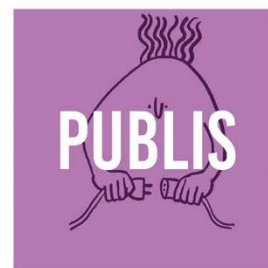
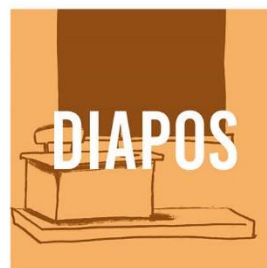
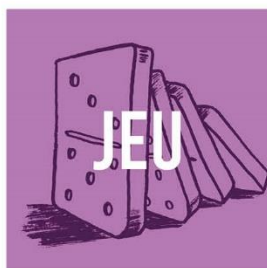
AURG / Grenoble Alpes Métropole, lbest 2023 – L'argent fait-il le bien être ? automne 2024. Note téléchargeable sur le site de l' OBS'y
https://c935a0b8-0a2c-4ba6-a646-4c7ce924e43e.usrfiles.com/ugd/c935a0_7d1a9577bf5946d3a5ba37b0452bb36d.pdf

[F3] OBS'y, « Regard croisés Enfance · Famille », Tome 3, N°10.3, septembre 2024, troisième partie https://www.obsy.fr/files/ugd/c935a0_11f9c6e707e5496d8e931d9f429594e7.pdf ; et AURG, *Les collégien.ne.s de la Métropole grenobloise, mise à jour sur le respect des secteurs de rattachement et la réussite scolaire*, 13 mars 2024 - https://basedoc.aurg.fr/dyn/portal/digidoc.xhtml?statelessToken=f5JOq_eTjUi5Ox7-nhWaTbBX3oNpvs-6l0UtdKxZP4=&actionMethod=dyn%2Fportal%2Fdigidoc.xhtml%3AdownloadAttachment.openStateless

[F8] Rapport 2024 du RARRe - <https://basedoc.aurg.fr/dyn/portal/index.xhtml?page=alo&alold=13245&espaceId=50>

L'ATELIER DES FUTURS Le RARRe

Le Rapport annuel sur les risques et la résilience est un outil au service d'une action publique éclairée. La méthode d'élaboration, articulée en 6 phases, se conclut par une phase d'essaimage pour nourrir le débat public local. Un kit communication a été produit pour les acteurs locaux souhaitant contribuer à l'essaimage de la démarche auprès des élus et décideurs des territoires de l'aire grenobloise.



Disponible sur www.aurg.fr

